



Департамент социального развития
Ханты-Мансийского автономного округа – Югры

Бюджетное учреждение Ханты-Мансийского автономного округа-Югры
«Комплексный центр социального обслуживания населения «Надежда»

«МЫ РЯДОМ»

(программа психолого-педагогического сопровождения
замещающих семей)

Автор:
Григоренко Н.К.,
специалист по социальной работе

Радужный
2017

Содержание

1. Титульный лист.....	3
2. Пояснительная записка.....	4
2.1 Актуальность программы.....	4
2.2. Целевая группа.....	5
2.3. Цель программы.....	5
2.4. Задачи программы.....	5
2.5. Формы работы.....	5
2.6. Методы работы.....	5
3. Содержание программы.....	6
3.1. Этапы и сроки реализации программы.....	6
3.2 Направления деятельности и их содержание.....	6
3.3. Учебно-тематический план; алгоритм деятельности.....	7
3.4. Кадровые ресурсы.....	9
3.5. Материально технические ресурсы.....	9
3.6. Информационные ресурсы.....	9
3.7. Методические ресурсы.....	9
3.8. Контроль и управление программой.....	9
3.9. Ожидаемые результаты.....	10
4.0 Полученные результаты.....	10
4.1. Критерии и методы оценки эффективности.....	11
5. Список литературы.....	11
6. Приложение.....	12
6.1. Инструментарий для осуществления психолого-педагогического сопровождения замещающей семьи.....	12
6.2. Тематика консультаций.....	43
6.3. Планы и сценарии мероприятий с замещающими семьями.....	46

I. Титульный лист
Общие данные об учреждении, разработчиках программы

СТРУКТУРНЫЙ ЭЛЕМЕНТ	ПОЯСНЕНИЕ
Полное название учреждения	Бюджетное учреждение Ханты-Мансийского автономного округа-Югры «Комплексный центр социального обслуживания населения «Надежда»
География, территория	Тюменская область Ханты-Мансийский автономный округ-Югра г.Радужный, 4 микрорайон, дом 21
Полное название программы (с указанием типа, целевой группы)	Программа психолого-педагогического сопровождения замещающих семей «Мы рядом»
ФИО разработчиков	Григоренко Наталья Константиновна специалист по социальной работе отделения психолого-педагогической помощи семье и детям

II. Пояснительная записка

Актуальность программы

В последние годы государственная политика Российской Федерации направлена на реализацию права ребенка проживать и воспитываться в семье. В нашей стране активно развиваются семейные формы устройства детей, оставшихся без попечения родителей (усыновление, опека, приемная семья).

Как показали многие исследования, только в семье ребенок может получить тот позитивный социальный опыт, который станет основой его нормальной жизни в будущем.

Кроме отсутствия опыта жизни в семье у детей-сирот наблюдаются психические и физиологические отклонения, отставания в развитии, спровоцированные потерей кровной семьи и воспитанием ребенка в детском доме. Родители, принимающие таких детей-сирот и детей, оставшихся без попечения родителей, не всегда имеют навыки воспитательной работы именно с такой категорией детей, что особенно проявляется на этапе адаптации ребенка в семье и когда ребенок вступает в подростковый возраст. Именно в эти периоды чаще всего семьи, не имеющие поддержки специалистов и лишённые профессионального сопровождения, отказываются от воспитания ребенка, поэтому актуальными становятся проблемы правильной организации и сопровождения замещающей семьи, профессионализма приемного родителя. Судьба детей, находящихся в этих семьях на воспитании, зависит от того, насколько успешно будут решены проблемы.

Сопровождение – это психолого-педагогические и социально-педагогические технологии, предназначенные для решения проблем развития приемного ребенка, которые включают анализ ближайшего окружения, диагностику уровня психического развития, использование активных групповых методов и форм индивидуальной работы с ребенком, его родителями, педагогами. Специалисты, осуществляют сопровождение замещающей семьи на разных уровнях ее жизнедеятельности, оказывают содействие по созданию оптимальных условий для развития, воспитания и социализации детей-сирот и детей, оставшихся без попечения, в замещающей семье.

Для обеспечения условий эффективной, многосторонней и своевременной помощи замещающим семьям разработана программа психолого-педагогического сопровождения принимающих семей «Мы рядом». Ее реализация позволяет решать возникающие проблемы воспитания приемных детей, обеспечивать качество воспитательного процесса и предупреждать возможность вторичного сиротства.

Целевая группа

Приемные родители, опекуны (попечители) приемные, опекаемые дети, кровные дети.

Цель: содействие созданию благоприятных и безопасных условий развития ребенка в приемной семье, профилактика вторичного социального сиротства путем разработки и реализации мероприятий, направленных на формирование устойчивых семейных отношений в принимающей семье.

Задачи программы:

1. Организовать действенную систему сопровождения замещающей семьи для своевременной профилактики конфликтных ситуаций в ней.
2. Повысить психолого-педагогическую компетентность замещающих родителей.
3. Повысить уровень социальной адаптации несовершеннолетних подопечных в замещающих семьях.
4. Уменьшить риски возвратов детей из замещающих семей.

Формы работы

- Индивидуальные (диагностика, консультирование, беседа, патронаж).
- Групповые (встречи, семинары, лекционные занятия, тренинги).
- Наглядно-информационные (выставки творческих работ детей и родителей, распространение буклетной продукции).

Методы работы

- **Педагогические** (наблюдение, консультирование, коррекция, реабилитация, обучение, объяснение, беседа).
- **Психологические** (наблюдение, консультирование, тестирование, коррекция, моделирование, упражнения).
- **Социологические** (анализ документов, наблюдение, опрос, анкетирование).

III. Содержание программы

Этапы и реализации программы:

- 1 этап: организационный – в течение 1 месяца
- 2 этап: практический – 1 год
- 3 этап: аналитический - от 1 до 3 месяцев

I Организационный этап - установление сопровождения:

- сбор информации о замещающей семье (специалистом заполняется акт обследования жилищно-бытовых условий замещающей семьи, акт потребности в социальных услугах);
- зачисление членов замещающей семьи на социальное обслуживание – написание заявления на социальное обслуживание, заключение договора по оказанию социальных услуг замещающему родителю, несовершеннолетнему подопечному;
- оформление личного дела (заявление на социальное обслуживание, согласие на обработку персональных данных, акт обследования жилищно-бытовых условий замещающей семьи, акт нуждаемости в социальных услугах, договор, индивидуальная программа предоставления социальных услуг, реализация ИПСУ, акт обследования семьи, дополнительная информация о семье).

II Практический этап - психолого-педагогическое сопровождение замещающей семьи:

- психолого-педагогическая диагностика замещающих родителей, подопечных;
- социально-педагогическое, социально-психологическое консультирование замещающей семьи и ребенка;
- формирование позитивных интересов в сфере досуга у замещающих родителей, подопечных;
- формирование у несовершеннолетних навыков в быту и общественных местах;
- организация досуга семьи и ребенка.

III Аналитический этап - Анализ и оценка результатов деятельности по программе.

Направления деятельности и их содержание

Социально-правовое направление:

- консультирование семьи по социально-правовым вопросам и содействие в их разрешении;
- консультирование по вопросам прав и обязанностей опекуна (попечителя), приёмного родителя, усыновителя;
- консультирование по вопросам прав ребенка, находящегося на воспитании в замещающей семье.

Социально-психологическое направление:

- помощь ребенку в преодолении имеющихся эмоциональных и поведенческих трудностей;
- помощь ребенку в преодолении негативных последствий прошлого опыта (пережитого насилия и пренебрежения, опыта пребывания в интернатном учреждении);
- помощь ребенку в преодолении личностно-социальных трудностей (например, неумение выстраивать отношения со сверстниками, отсутствие друзей);
- консультирование родителей по поводу эмоциональных, поведенческих и других психологических трудностей ребенка;

- консультирование родителей по вопросам развития и воспитания ребенка, включая предоставление информации об основных этапах развития и психологических потребностях детей;
- помощь родителям в разрешении личных психологических трудностей и осознание своего опыта, который оказывает негативное влияние на воспитание приемного ребенка;
- развитие родительских навыков эффективного взаимодействия с ребенком;
- психологическая поддержка замещающих родителей;
- помощь в разрешении семейных конфликтов и др.

Социально-педагогическое направление:

- помощь ребенку в восполнении пробелов в знаниях вследствие недостатка образования;
- организация досуга и др.
- повышение педагогической компетентности замещающих родителей;

В качестве отдельного направления работы выделен клуб замещающих семей.

Работа клуба «Домашний очаг» направлена на оказание помощи замещающим семьям в решении проблем адаптации в новых условиях, налаживание эффективных форм общения и сотрудничества, предупреждение возникновения семейных и личностных проблем. Совместная творческая деятельность, организация семейного досуга сближает замещающих родителей и приемных детей, учит взаимопониманию, доверию, делает их настоящими партнерами.

Учебно-тематический план; алгоритм деятельности

Направление работы	Содержание деятельности	Сроки деятельности	Ответственные
I. Организационный этап			
Сбор информации о замещающей семье	Составление акта обследования жилищно-бытовых условий замещающей семьи, акта потребности в социальных услугах	В течение 1 месяца	Специалист по социальной работе
Зачисление замещающего родителя и подопечного на социальное обслуживание	Прием заявления на социальное обслуживание, заключение договора о предоставлении социальных услуг	В течение 1 месяца	Специалист по социальной работе
Оформление личного дела	Заявление на социальное обслуживание, согласие на обработку персональных данных, акт обследования жилищно-бытовых условий замещающей семьи, акт нуждаемости в социальных услугах, договор, индивидуальная программа предоставления	В течение 1 месяца	Специалист по социальной работе

	социальных услуг, акты посещения семьи, дополнительная информация о семье		
II. Практический этап			
Диагностика замещающей семьи	Проведение психолого-педагогической диагностики замещающих родителей, подопечных	В течение года	Специалисты, отделения психолого-педагогической помощи семье и детям, осуществляющие сопровождение замещающих семей
Консультирование семьи и ребенка	Оказание консультативной помощи и поддержки семье и ребенку (очно, заочно) по вопросам: -развития и воспитания ребенка; -разрешение эмоциональных, поведенческих и других трудностей ребенка; -реализация прав и соблюдение обязанностей замещающих родителей; -реализация прав ребенка, находящегося на воспитании в семье	По запросу	
Формирование позитивных интересов, организация досуга замещающей семьи	Проведение мероприятий с замещающими семьями в рамках: -заседания клуба для замещающих родителей; - групповой работы с подростками; -обучающих занятий для замещающих родителей (тренинги, практические занятия) -культурно-досуговых мероприятий с участием замещающих семей	В соответствии и с планом работы отделения	
III. Аналитический этап			
Анализ и оценка результатов деятельности по программе	Анализ и оценка: - результатов деятельности по основным направлениям: социально-психологическое, социально-педагогическое; -качества и доступности социальных услуг (по результатам опроса и анкетирования членов семьи);	В конце года	Специалист по социальной работе

	-коррекция программы по результатам анализа деятельности		
--	--	--	--

Ресурсы

Кадровые ресурсы:

Специалисты отделения	Количество	Функции
Заведующий отделением	1	осуществляет общее руководство работой отделения, контроль качества выполнения программы
Специалист по социальной работе	1	Осуществление сбора сведений о семье, проведение социально-реабилитационной работы с членами замещающей семьи, организация досуга семей.
Психолог	2	Проведение диагностической, коррекционной работы с несовершеннолетними подопечными и их родителями, организация тренинговых занятий с участием замещающих семей.

Материально технические ресурсы:

- Материально-техническая база бюджетного учреждения Ханты-Мансийского автономного округа-Югры «Комплексный центр социального обслуживания населения «Надежда».

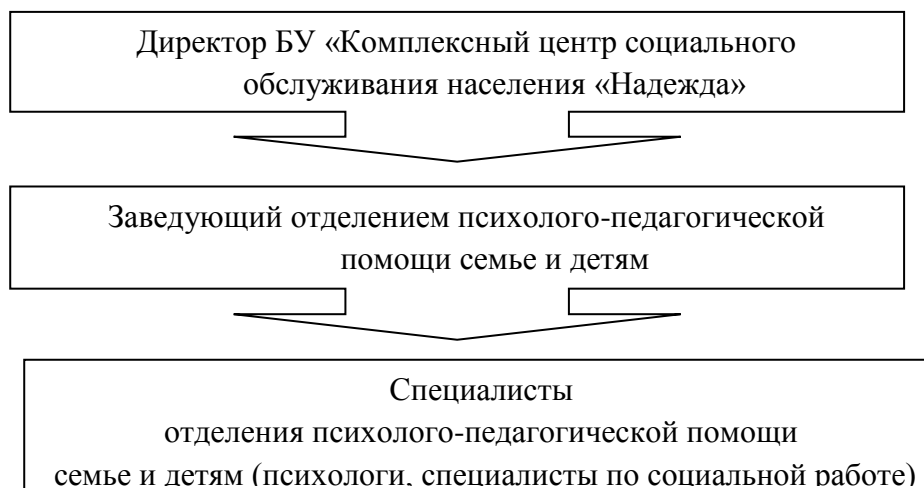
Информационные ресурсы:

- Сайт учреждения
- Информационные стенды учреждения
- Буклетная продукция (памятки, буклеты, рекомендации)

Методические ресурсы:

- Подбор и систематизация методической литературы
- Разработка сценариев мероприятия
- Разработка консультаций, памяток, буклетов
- Подбор диагностического материала

Контроль и управление программой



Результаты

Ожидаемые результаты: предупреждение конфликтов в замещающих семьях, повышение психолого-педагогической грамотности замещающих родителей, отсутствие у подопечных детей трудностей в социальной адаптации, предотвращение возвратов подопечных детей из замещающих семей.

Полученные результаты:

Количество участников программы: за 6 месяцев 2017г. в программе приняло участие 42 замещающие семьи, 83 несовершеннолетних подопечных.

- предупреждение конфликтов в замещающих семьях (100%);
- повышение психолого-педагогической грамотности замещающих родителей (на 25%);
- отсутствие у подопечных детей трудностей в социальной адаптации (90%);
- предотвращение возвратов подопечных детей из замещающих семей (100%).

Критерии оценки эффективности:

- Увеличение доли замещающих семей, принимающих активное участие в мероприятиях отделения
- Уменьшение доли количества замещающих семей, испытывающих трудности в воспитании несовершеннолетних подопечных
- Уменьшение доли количества несовершеннолетних подопечных испытывающих трудности в социальной адаптации
- Отсутствие возвратов детей из приемных семей.

№ п/п	Показатели	1 полугодие (количество, процент)	2 полугодие (количество, процент)
1	Увеличение доли замещающих семей, принимающих активное участие в мероприятиях отделения		
2	Уменьшение количества замещающих семей, испытывающих трудности в воспитании подопечных		
3	Уменьшение доли количества несовершеннолетних подопечных испытывающих трудности в социальной адаптации		
4	Отсутствие возвратов детей из замещающих семей		

Методы оценки эффективности: опрос, анкетирование, анализ полученных результатов.

IV. Список литературы:

- Ослон В.Н. Жизнеустройство детей-сирот: профессиональная замещающая семья. – М.: Генезис, 2006.
- Семья Г.В., Шульга Т.И., Егорова А.В. Подготовка воспитанников образовательных учреждений для детей-сирот и детей, оставшихся без попечения родителей к семейной жизни (к передаче в замещающую семью) в условиях деинституционализации. Информационно-аналитический бюллетень по итогам проведения всероссийских семинаров для специалистов органов исполнительной власти субъектов Российской Федерации, осуществляющих управление в сфере образования. – М.: АНО ЦРСЦ, ООО «Вариант», 2009.
- Система помощи детям, возвращенным после неудачного семейного жизнеустройства, в условия образовательного учреждения для детей-сирот и детей, оставшихся без попечения родителей. Ответственный редактор Курнешова Л.Е. Методические рекомендации. – М.: Центр «Школьная книга», 2009.
- Шульга Т.И. Социально-психологические технологии помощи детям и семьям групп социального риска. Монография. М.: Издательство МГОУ, 2010.
- Осипова И.И. Профессиональное сопровождение семьи. – М.:ООО «Информ-Знание», 2009.
- Т.В. Андреева. Психология семьи. Учебное пособие. – Речь. – Санкт-Петербург 2010.
- Л.Н. Петрановская. В класс пришел приемный ребенок. Студио-Диалог Издание второе, дополненное. 2009.
- Е.И.Холостова. Социальная работа с семьей: Учебное пособие. – 2-е изд. – М.: Издательско-торговая корпорация «Дашко и К», 2008.
- Бобылева И.А. Социальная адаптация выпускников интернатных учреждений: Учебное пособие. – М. – Национальный фонд защиты детей от жестокого обращения, 2007.
- Т.З.Козлова. Опекунская семья. Аспект Пресс Москва 2009.
- Служба раннего вмешательства. Методические рекомендации для практической работы с детьми в службе ранней помощи. Москва 2007.
- Современная модель замещающей семьи: технологии, опыт, внедрение. Практическое руководство для специалистов системы государственного воспитания. Екатеринбург 2004.
- Технологии социальной работы с семьей и детьми. г.Ханты-Мансийск 2003.
- Организация и содержание работы с детьми-сиротами и детьми, оставшимися без попечения родителей. Методическое пособие. –Москва 2004.
- Психосоциальные технологии работы с детьми и подростками. Методическое пособие. – Сургут 2009.
- Социально-психологическое сопровождение семьи, оказавшейся в трудной жизненной ситуации. Методическое пособие. – Сургут 2010.
- Адаптация детей в новых условиях жизнедеятельности. Методическое пособие. – Сургут 2010.
- В семье и без семьи. Защита прав ребенка в вопросах и ответах. г. Сургут 2001.
- Учебно-методическое пособие. Проект «Семья для каждого ребенка» - Москва,2010.
- Информационно-методический журнал «Приемная семья».
- Информационно-методический журнал «Беспризорник».
- Майя Ракита. Дневник приемной матери: М.:Форум 2013.\

Карта семьи

Дата заполнения _____

Общие сведения

Адрес местожительства _____

Дата образования замещающей семьи _____

Срок действия договора по сопровождению семьи _____

Ф.И.О. специалиста, отвечающего за данную семью _____

Сведения о замещающих родителях

Ф.И.О. приёмных родителей	Дата рождения	Образование	Место работы, должность	Телефон для связи

Сведения о детях*

Ф.И.О. ребенка	Дата рождения, возраст	Кем приходится (родной, пасынок, падчерица, приемный и т.д.)	Место нахождение (проживания), телефон

*- все дети, в том числе несовершеннолетние, живущие отдельно

Сведения о других членах семьи замещающих родителей, проживающих с ними

Ф.И.О.	Возраст	Степень родства (кем приходится)	Занятость

Состояние здоровья членов семьи (хронические заболевания, инвалидность)

Досуг _____

III. Материально-техническое обеспечение семьи

1. Социально-бытовые условия семьи:

- Наличие жилой площади _____
- Наличие земельного, дачного участка _____
- Наличие личного транспорта (какой транспорт, степень износа) _____

- Наличие подсобного хозяйства (если есть) _____
- 2. Размер оплаты труда приёмным родителям:
- Из чего складывается доход семьи _____
- Сколько ставок выплачивается, надбавки _____
- Пенсия по инвалидности _____
- Пенсия по потере кормильца _____
- Алименты _____
- Другие выплаты _____
- 3. Иные виды помощи семье:
- В строительстве
- В обеспечении продуктами
- В организации отдыха и оздоровления членов семьи
- Благотворительная помощь от граждан города, организаций, предприятий.

Основные сведения о подопечном ребенке

ФИО ребенка _____

Дата рождения _____ полных лет _____

Место рождения _____

Домашний адрес (место фактического проживания) _____

Место нахождения ребенка (приемная семья, опека, усыновление), с какого возраста _____

Данные о развитии ребенка*	
Беременность	
Роды	
Психомоторное развитие	
Детские болезни	
Хронические заболевания	
Нервно-психический статус (нарушения и задержка психического развития, эпилепсия, специфические расстройства развития, нарушение поведения, эмоциональные расстройства, нарушения зрения, слуха, речи, ДЦП)	
Хирургическая патология (расщелина верхней губы и твердого неба, косоглазие, паховая грыжа, пороки сердца и др).	
Физические недостатки или проблемы с передвижением	
Операции	
Травмы	
Является ли ребенок инвалидом (с какого возраста, диагноз)	
Состоит (или состоял) на диспансерном учете (профиль заболевания)	

* - если сбор информации возможен

Образование			
Период пребывания	Вид и тип учреждения (ясли, д/сад, домашнее обучение, 9-11 классов (образовательная-коррекционная школа))	Год выпуска, № документа, подтверждающего факт окончания учреждения	Причина ухода

История устройства ребенка

Предыдущая форма устройства ребенка (Тип устройства)	Срок пребывания с _____ по _____	Адрес устройства (вид учреждения: детский дом, школа-интернат (коррекционное, образовательное), приют)	Причины изменения (последнего) устройства

* обстоятельства, при которых ребенок лишился кровной семьи:

Основные данные о кровной семье

Кровные родители:

Мать (Ф.И.О) _____

Дата рождения _____ возраст _____

Данные о местонахождении матери _____

Адрес проживания, если отличается от адреса ребенка ____

Образование _____ Профессия _____

Место работы _____

Отец (Ф.И.О) _____

Дата рождения _____ возраст _____

Данные о местонахождении отца _____

Адрес проживания, если отличается от адреса ребенка ____

Образование _____ Профессия _____

Место работы _____

Состоят ли родители в браке: да _____ нет _____

Есть ли решение суда об ограничении родительских прав: да _____ нет _____

Лишение родительских прав: да _____ нет _____

Имеются ли какие-либо хронические заболевания (включая психические и неврологические) или нетрудоспособность (наркомания, алкогольная зависимость, инвалидность)?

У матери _____

У отца _____

У других родственников (включая бабушек, прабабушек и т.д.) _____

Братья и сестры

Ф.И.О	Дата рождения (возраст)	Кем приходится ребенку	Где находится (адрес проживания)	Имеет ли контакты с ребенком

_____	_____	_____	_____
_____	_____	_____	_____
_____	_____	_____	_____

Взрослые, имеющие значение для ребенка (бабушка, дедушка, отчим, мачеха, сожитель матери, друг семьи, соседи, педагоги, другие)

Ф.И.О. Возраст	Кем приходится ребенку	Адрес фактического проживания (местонахождения)
_____	_____	_____
_____	_____	_____

Поддерживает ли ребенок отношения с кровными родителями, родственниками (указать с кем):

Ф.И.О.	Место общения	Частота встреч
_____	_____	_____

Охрана прав ребёнка

4. Укажите своевременность получения социальных выплат

	Регулярно, в срок	С задержкой
Алименты	_____	_____
Пенсия	_____	_____
Другие выплаты и компенсации	_____	_____

5. Укажите, имеется ли у Вашего ребёнка, имеющаяся закреплённая жилая площадь

В квартире кровных родителей	_____
Своя комната (часть дома)	_____
Отдельная квартира (дом)	_____
Не имеет закреплённого жилья	_____

6. ЕСЛИ ЗАКРЕПЛЕНО:

7. Вид жилья:

- муниципальное (государственное)
- в собственности (приватизированное)

8. Имеются ли постоянно зарегистрированные лица на жилой площади приёмного ребёнка (если «да», то укажите степень родства, период, с которого зарегистрированы) _____

9. Наличие или отсутствие задолженности по коммунальным платежам _____

10. Другая информация _____

11. ЕСЛИ НЕ ЗАКРЕПЛЕНО:

- Дата предположительного внеочередного предоставления жилья _____
- Место проживания ребёнка до момента внеочередного получения жилья _____

12. Укажите, имеется ли у Вашего приёмного ребёнка имущество (если «да», то укажите его состав, состояние) _____

Информация предоставлена и записана со слов:

_____ статус _____ подпись _____ расшифровка

КАРТА
Социально-педагогического обследования состояния и развития ребенка в приемной семье.

Ф.И.О. ребенка (детей), возраст _____

Ф.И.О. приемного родителя _____

Адрес семьи, телефон _____

Ф.И.О. специалиста проводившего обследование _____

Содержание социально-педагогического обследования	Комментарий
Оценка бытовых условий проживания приемного ребенка	
Жилое помещение отвечает требованиям безопасности в соответствии с возрастом ребенка (полностью, частично, не отвечает)	
Жилое помещение соответствует санитарно-гигиеническим нормам (полностью, частично, не соответствует)	
Приемный ребенок имеет (отдельную комнату место в комнате с другими детьми, с родителями-воспитателями, не имеет закрепленного личного места)	
Количество необходимых для возраста ребенка игр, игрушек, обучающих материалов, книг и т.д.	
Физическое здоровье	
Состояние здоровья ребенка на момент поступления в семью (практически здоров, инвалидность, имеет хронические заболевания)	
Частота обращений за медицинской помощью (имеющиеся заболевания, профилактика, по симптоматике)	
Нуждается ли в особом питании и уходе в связи с заболеванием (если оно установлено).	
Факт несчастного случая.	
За время пребывания в приемной семье физическое здоровье приемного ребенка (осталось без изменений, улучшилось)	
Внешний вид и навыки самообслуживания	
Чистота и опрятность одежды ребенка.	
Ее соответствие времени года и месту (школьная, домашняя, спортивная, для отдыха, нарядная).	
Соблюдает правила гигиены (регулярно, иногда, не соблюдает)	
Сформированность навыков самообслуживания (частично, полностью, отсутствуют)	
Образование	
Приемный ребенок посещает (учреждение)	
Есть ли трудности в усвоении школьной программы.(по каким предметам)	
Пропускает ли занятия, причины пропусков.	
Какие оценки получает, любимый предмет, любит ли он читать.	
Участие во внеклассных делах (спортивные секции, кружки)	
Любимые занятия (фильмы, сказки, игра, музыка и т.д.)	
Контроль за учебной деятельностью (родители, бабушка, его нет.)	
Дополнительные умения (плавание, катание на велосипеде и др.).	
Социальная адаптация	
Отношения с учащимися (агрессия, замкнутость)	

Отношения с учителями	
Отношения с окружающими (соседи, знакомые)	
Отклоняющееся поведение	
Самосознание	
Как относится к тому, что проживет в приемной семье (положительно, негативно)	
Возможности реализовать религиозные, национальные, культурные потребности ребенка	
Социальные контакты приемного ребенка	
Приемный ребенок встречается с кровными родственниками (часто, редко, никогда)	
Встречи происходят: (на территории родителей, в приемной семье, разговор по телефону)	
Приемный ребенок имеет: (много друзей, не имеет друзей)	
Трудности в установлении контактов с другими людьми	
Владение в соответствии с возрастом нормами социального взаимодействия с другими людьми и социальными объектами.	
Эмоциональное и поведенческое развитие	
Характер отношений ребенка с другими людьми	
Умение контролировать свое поведение.	
За время пребывания в приемной семье поведение приемного ребенка (не изменилось, стало лучше, стало хуже)	
Какими способами приемные родители справляются с трудностями эмоционального и поведенческого характера.	
Взаимоотношения в приемной семье	
Характер взаимоотношений между взрослыми членами семьи во время посещения (гармоничные, компромиссные, неустойчивые, конфликтные, на равных).	
Приемные родители во время посещения по отношению к приемному ребенку (проявляет заботу, делает замечания, одергивает, проявляет разумную требовательность, показывает близость отношений, не взаимодействует с ним).	
Положение ребенка в семье (его интересы никого не касаются, предоставлен самому себе, запуган, неуверен в себе, избегает общения с родителями).	
Характер отношения ребенка к приемным родителям (тяготеет к одному из членов семьи; к кому и почему).	
Формы поощрения и наказания (соответствуют его возрасту и полу, не противоречат социокультурным нормам)	
Отношение к совместным социокультурным мероприятиям (положительное, пассивное)	
Чаще всего ребенок с приемными родителями (играет, читает, занимается домашними делами, занимается спортом, творчеством, делает уроки, посещает театр, музеи, походы в гости и т.д)	
Совместные занятия с приемными родителями	
Вывод:	

Опросник
Уровень сформированности социально-бытовой ориентировки
несовершеннолетних в возрасте от 15 до 18 лет

Ф.И.О. _____

Возраст _____ **Дата заполнения** _____

1. Как Вы считаете, что можно считать продуктами первой необходимости:

- а) шоколад,
- б) молоко,
- в) лимонад,
- г) хлеб.

2. Как часто, по вашему мнению, должна происходить смена постельного белья:

- а) 1 раз в месяц,
- б) 1 раз в неделю,
- в) ежедневно,
- г) по мере загрязнения.

3. По вашему мнению, утюжить белье необходимо всегда:

- А) да,
- б) нет,
- в) не знаю,
- г) не все вещи можно утюжить.

4. Какие предметы необходимы для поведения уборки в помещении

- а) щетка,
- б) совок,
- в) нож,
- г) веник,
- д) зубная паста.

5. Какой стиральный порошок необходим для стирки белья в машине-автомат:

- а) обычный (для ручной стирки),
- б) специальный порошок для машин-автоматов,
- в) любой.

6. По вашему мнению, оплата коммунальных услуг производится:

- а) один раз в год,
- б) один раз в 6 месяцев,
- в) один раз в месяц,
- г) еженедельно.

7. Место оплаты коммунальных услуг

- а) ЖЭУ,
- б) отделение банка,
- в) терминалы,
- г) интернет,
- д) другое _____

8. Для посещения поликлиники (обращения к врачу) какие документы вам необходимо иметь при себе:

- а) водительское удостоверение,
- б) паспорт,
- в) СНИЛС,
- г) страховой медицинский полис,
- д) другое _____

9. По вашему мнению, куда необходимо обратиться для получения пособий:

- а) отдел опеки и попечительства,
- б) пенсионный фонд,
- в) нотариус,
- г) отдел пособий и социальных выплат,
- д) другое _____

10. Предметы личной гигиены это:

- а
- б) расческа,
- в) зубная паста,
- г) мыло,
- д) фен,
- е) духи,
- ж) полотенце,
- з) тени,
- и) помада,
- и) другое _____

11. При протечке труб отопления или водоснабжения необходимо обратиться:

- а) в поликлинику,
- б) в ЖЭУ,
- в) в Горводоканал,
- г) в паспортный стол,
- д) в аварийную службу.

12. Куда нужно обратиться при утере паспорта:

- а) отдел опеки и попечительства,
- б) полиция,
- в) детский дом,
- г) ЖЭУ,
- д) другое _____

13. Что должно находиться в аптечке первой медицинской помощи:

- а) пинцет,
- б) бинт,
- в) антисептик,
- г) лейкопластырь,
- д) антибиотики.

14. Составьте приблизительное меню на день:

- а) завтрак: _____
- б) обед: _____
- в) ужин: _____

15. Какие продукты необходимы для приготовления борща:

- а) рис,
- б) мясо,
- в) капуста,
- г) картофель,
- д) огурцы,
- е) морковь,
- ж) свекла,
- з) томатная паста,
- и) лук,
- к) соль.

16. Перед использованием электроприборов необходимо:

- а) помыть прибор,
- б) прочитать инструкцию,
- в) спросить у друга, как пользоваться прибором,
- г) ничего не надо делать, просто начать использовать.

17. Какую посуду можно использовать в микроволновой печи:

- а) стеклянную
- б) металлическую
- в) пластиковую
- г) глазурованную
- д) другое _____

Ключ

Расчет общего количество баллов: за правильный ответ – 1 балл, за неправильный ответ- 0 баллов. В соответствии с таблицей определяется уровень социально-бытовой осведомленности.

Количество баллов Уровень социально-бытовой осведомленности

Примечание

0-13 Низкий уровень

14-31 Средний уровень

32-40 Высокий уровень

Беседа с ребенком «Семья глазами ребенка»

Цель – определить уровень знаний детей об их семьях, семейных традициях, увлечениях.

Методика проведения. Детям предлагается в свободной беседе ответить на вопросы.

Вопросы:

1. Любишь ли ты свой дом, своих приемных родителей? Почему? _____
2. Что ты делаешь дома, чтобы помочь родителям? _____
3. Помогаешь ли ты маме по хозяйству? _____
4. Во что ты больше всего любишь играть дома? _____
5. С кем из членов семьи ты чаще всего играешь? _____
6. Чем ты занимаешься с папой (с мамой) дома после возвращения из детского сада (школы)? _____
7. Ссоритесь ли вы с папой (с мамой)? _____
8. Ссорятся ли твои родители? _____
9. Наказывают ли тебя папа, мама за плохие поступки, как они это делают? _____
10. С каким праздником твой папа поздравляет маму, тебя? _____
11. Чем ты любишь заниматься в выходные дни, когда все взрослые дома? _____
12. Любишь ли ты слушать, когда старшие читают тебе книжки? _____
13. Есть ли у тебя любимая книжка, про кого она? _____
14. Есть ли у тебя любимая игрушка? Как ты с ней играешь? _____
15. Любишь ли ты играть в «Семью»? Кем ты чаще всего бываешь, почему? _____
16. Приходят ли к вам гости, кто? Чем вы занимаетесь, во что играете? _____
17. Кого ты пригласила (пригласил) к себе на день рождения? _____
18. Есть ли у тебя дома какое-нибудь животное, рыбка, птичка? Ухаживаешь ли ты за ним, как? _____
19. Любишь ли ты с ним играть, как? _____
20. Есть ли у тебя сестры, братья, общаешься ли ты с ними? _____
21. Заступаются ли за тебя твой брат (сестра)? _____
22. Жалеют ли тебя, если тебе плохо, больно, если тебя обидели? _____
23. Жалеешь ли ты родителей, брата, сестру, если у них болит голова или они устали? _____

Опросник для ребенка

Цель – выявление уровня социальной адаптации несовершеннолетних подопечных.

Методика проведения. Детям предлагается в свободной беседе ответить на вопросы.

Дата заполнения _____
Ф.И.(дата рождения) _____

1. Социальная адаптация

Какие домашние обязанности у тебя есть? _____

Что тебе нравится делать по дому, а что нет? _____

Любишь, когда тебе помогают или любишь всё делать сам? _____

Пробовал ли ты самостоятельно сходить в магазин, на почту, в поликлинику?

Соблюдаешь ли ты правила установленные в семье? _____

2. Образование

Нравится ли тебе ходить в школу? _____

Кто помогает тебе делать уроки? (самостоятельно или с помощью взрослого)

Твои любимые (нелюбимые) предметы? _____

По каким предметам возникают трудности? (математика, русский язык, физика, химия, история, и др.) _____

Посещаешь ли ты дополнительные занятия? (иностранные языки, математика, русский язык, др.) _____

Какие доп. занятия тебе бы хотелось посещать? (иностранные языки, математика, русский язык, др.) _____

3. Профорientация (с 14 лет)

Куда ты планируешь поступать по окончании школы? _____

Помогают ли тебе приемные родители в выборе профессии? _____

Согласен (на) ли ты с их мнением? _____

Одобрят ли они твой выбор? _____

Уверен ли ты в своих силах? _____

4. Досуговая деятельность

Как проводишь свое свободное время? (играю дома, хожу в гости, посещаю секцию, кружок) _____

Тебе больше нравится проводить свободное время с семьей или с друзьями?

Как ты проводишь своё свободное время с семьей? (просмотр фильмов, чтение книг, совместные прогулки, игры, беседы, и др.) _____

Занимаешься ли ты в каком – либо кружке (секции)? _____

Какие кружки (секции) тебе хотелось бы посещать? _____

Спортивные (хоккей, плавание, футбол, баскетбол, борьба, карате, самбо и др.)

Творческие (художественная, музыкальная школы, рукоделие, театр, пение, танцы и др.)

5. Социальные контакты

С кем предпочитаешь общаться? (с кровными родственниками, друзьями, воспитателями, др.) _____

Где ты обычно встречаешься с друзьями? (ходишь к ним в гости, приглашаешь их в свой дом, на улице, др.) _____

Легко ли ты заводишь новых друзей? _____

Можешь ли ты спросить, сколько времени, номер дома, название улицы у прохожего? _____

Ты предпочитаешь общаться с людьми или бывать в одиночестве? _____

Выводы по результатам проведенного опроса с ребенком

- Ребенок соблюдает нормы и правила семьи _____
- У ребенка не возникает трудностей с обучением в школе, имеется возможность получения дополнительного образования _____
- Сформированы представления о дальнейшем образовании, уверенность в поддержке приемного родителя, позитивный образ будущего _____
- В семье существуют формы совместного проведения досуга приемных родителей и приемных детей _____
- Ребенок имеет необходимые условия для удовлетворения своих интересов, увлечений, развития способностей _____
- Ребенок не испытывает трудностей в установлении социальных контактов: свободно общается с друзьями, с кровными родственниками _____

Методика диагностики родительского отношения (ОРО) А. Я. Варга, В. В. Столин

Родительское отношение понимается как система разнообразных чувств и поступков взрослых людей по отношению к детям. С психологической точки зрения родительское отношение – это педагогическая социальная установка по отношению к детям, включающая в себя рациональный, эмоциональный и поведенческий компоненты. Все они в той или иной степени оцениваются при помощи опросника, составляющего основу данной методики.

61 вопрос опросника составляет пять следующих шкал, выражающих собой те или иные аспекты родительского отношения:

1. Принятие – отвержение ребенка. Эта шкала выражает собой общее эмоционально положительное (принятие) или эмоционально отрицательное (отвержение) отношение к ребенку.

2. Кооперация. Эта шкала выражает стремление взрослых к сотрудничеству с ребенком, проявление с их стороны искренней заинтересованности и участие в его делах.

3. Симбиоз. Вопросы этой шкалы ориентированы на то, чтобы выяснить, стремится ли взрослый к единению с ребенком или, напротив, старается сохранить между ребенком и собой психологическую дистанцию. Это – своеобразная контактность ребенка и взрослого человека.

4. Контроль. Данная шкала характеризует то, как взрослые контролируют поведение ребенка, насколько они демократичны или авторитарны в отношениях с ним.

5. Отношение к неудачам ребенка. Эта, последняя шкала показывает, как взрослые относятся к способностям ребенка, к его достоинствам и недостаткам, успехам и неудачам.

Текст опросника.

Отвечая на следующие далее вопросы, испытуемый должен выразить свое согласие или несогласие с ними с помощью оценок «да» или «нет».

1. Я всегда сочувствую своему ребенку.
2. Я считаю своим долгом знать все, о чем думает мой ребенок.
3. Мне кажется, что поведение моего ребенка значительно отклоняется от нормы.
4. Нужно подольше держать ребенка в стороне от реальных жизненных проблем, если они его травмируют.
5. Я испытываю к ребенку чувство симпатии.
6. Я уважаю своего ребенка.
7. Хорошие родители ограждают ребенка от трудностей жизни.
8. Мой ребенок часто мне неприятен.
9. Я всегда стараюсь помочь своему ребенку.
10. Бывают случаи, когда недоброе отношение к ребенку приносит ему пользу.
11. По отношению к своему ребенку я испытываю досаду.
12. Мой ребенок ничего не добьется в жизни.
13. Мне кажется, что друзья? дети потешаются над моим ребенком.
14. Мой ребенок часто совершает такие поступки, которые заслуживают осуждения.
15. Мой ребенок отстает в психологическом развитии и для своего возраста выглядит недостаточно развитым.
16. Мой ребенок специально ведет себя плохо, чтобы досадить мне.
17. Мой ребенок, как губка, впитывает в себя все самое плохое.
18. При всем старании моего ребенка трудно научить хорошим манерам.
19. Ребенка с детства следует держать в жестких рамках, только тогда из него вырастет хороший человек.

20. Я люблю, когда друзья моего ребенка приходят к нам в дом.
21. Я всегда принимаю участие в играх и делах ребенка.
22. К моему ребенку постоянно «липнет» все дурное.
23. Мой ребенок не добьется успехов в жизни.
24. Когда в компании говорят о детях, мне становится стыдно, что мой ребенок не такой умный и способный, как другие дети.
25. Я жалею своего ребенка.
26. Когда я сравниваю своего ребенка со сверстниками, то они кажутся мне воспитаннее и разумнее, чем мой ребенок.
27. Я с удовольствием провожу с ребенком свое свободное время.
28. Я часто жалею о том, что мой ребенок вырастет, и с нежностью вспоминаю то время, когда он был еще совсем маленьким.
29. Я часто ловлю себя на том, что с неприязнью и враждебно отношусь к ребенку.
30. Я мечтаю о том, чтобы мой ребенок достиг того, что лично мне не удалось в жизни.
31. Родители должны не только требовать от ребенка, но и сами приспосабливаться к нему, относиться к нему с уважением, как к личности.
32. Я стараюсь выполнять все просьбы и пожелания моего ребенка.
33. При принятии решений в семье следует учитывать мнение ребенка.
34. Я очень интересуюсь жизнью своего ребенка.
35. Я часто признаю, что в своих требованиях и претензиях ребенок по-своему прав.
36. Дети рано узнают о том, что родители могут ошибаться.
37. Я всегда считаюсь с ребенком.
38. Я испытываю дружеские чувства по отношению к ребенку.
39. Основная причина капризов моего ребенка – это эгоизм, лень и упрямство.
40. Если проводить отпуск с ребенком, то невозможно нормально отдохнуть.
41. Самое главное – чтобы у ребенка было спокойное, беззаботное детство.
42. Иногда мне кажется, что мой ребенок не способен ни на что хорошее.
43. Я разделяю увлечения моего ребенка.
44. Мой ребенок кого угодно может вывести из себя.
45. Огорчения моего ребенка мне всегда близки и понятны.
46. Мой ребенок часто меня раздражает.
47. Воспитание ребенка – это сплошная нервозность.
48. Строгая дисциплина в детстве развивает сильный характер.
49. Я не доверяю своему ребенку.
50. За строгое воспитание дети потом благодарят своих родителей.
51. Иногда мне кажется, что я ненавижу своего ребенка.
52. В моем ребенке больше недостатков, чем достоинств.
53. Мне близки интересы моего ребенка, я их разделяю.
54. Мой ребенок не в состоянии сделать что-либо самостоятельно, и если он это делает, то обязательно получается не так, как нужно.
55. Мой ребенок вырастет не приспособленным к жизни.
56. Мой ребенок нравится мне таким, какой он есть.
57. Я тщательно слежу за состоянием здоровья моего ребенка.
58. Я восхищаюсь своим ребенком.
59. Ребенок не должен иметь секретов от родителей.
60. Я невысокого мнения о способностях моего ребенка и не скрываю этого от него.
61. Ребенок должен дружить с теми детьми, которые нравятся его родителям.

Тест «Кинетический рисунок семьи» Бернса и Кауфмана

Описание.

Предложен Р. Бернсом и С. Кауфманом в 1972 г. для диагностики внутрисемейных отношений с точки зрения ребенка

МЕТОДИКИ «РИСУНКА СЕМЬИ» (Drawing-Family Techniques) — группа проективных методик, для оценки внутрисемейных отношений. Сама техника основана на анализе и интерпретации рисунков. Методики основаны на анализе и интерпретации рисунков семьи, как правило, применяются при обследовании детей. Исторически использование методики «Рисунок семьи» связано с общим развитием «проективной психологии».

Вариант «Рисунка семьи» со сложной и дифференцированной интерпретационной схемой предложен Г. Т. Хоментаскасасом в 1985 г.

Инструкция: «Нарисуй свою семью так, чтобы ее члены были чем-то заняты».

Выполнение.

Для выполнения рисунка предлагают стандартный чистый лист бумаги, карандаш 2М, ластик. Дополнительно можно предложить цветные карандаши.

В протоколе фиксируется время выполнения задания, все вопросы и высказывания испытуемого, стирания, поправки и прочее.

Беседа после окончания рисования включает в себя примерно такие вопросы:

1. Кто нарисован на рисунке?
2. Что делает каждый член семьи?
3. Где они находятся?
4. Им весело или скучно?
5. Кто из них самый счастливый и почему?
6. Кто самый несчастный, почему?

Кроме вопросов ребенку можно предложить решение нескольких ситуаций для выявления позитивных и негативных отношений в семье:

1. Представь себе, что ты имеешь два билета в цирк. Кого бы ты позвал пойти с собой?
2. Представь, что вся твоя семья идет в гости, но один из вас заболел и должен остаться дома. Кто он?
3. Ты строишь из конструктора дом (вырезаешь бумажное платье для куклы) и у тебя не получается. Кого ты позовешь на помощь?
4. Ты имеешь «N» число билетов (на один меньше, чем членов в семье) на интересную кинокартину. Кто останется дома?
5. Представь себе, что ты попал на необитаемый остров. С кем бы ты хотел там пожить?
6. Ты получил в подарок интересное лото. Вся семья села играть, но вас одним человеком больше, чем надо. Кто не будет играть?

Интерпретация.

1. Анализ структуры рисунка.

1) Сравнение состава нарисованной семьи с реальной:

- а) Если семья нарисована в полном составе — это признак эмоционального благополучия семьи.
- б) Если на рисунке изображен не полный состав семьи, это может обозначать недовольство семейной ситуацией, наличие эмоциональных контактов в семье и даже агрессию.
- в) Случай, когда на рисунке вообще нет людей или когда изображаются люди не связанные с семьей может свидетельствовать о:
 - неких травматических переживаниях по поводу семьи;

- о чувстве отверженности, покинутости (например, дети из интерната);
- об аутизме;
- о высоком уровне тревожности, связанном с чувством небезопасности;
- а также, отсутствии контакта между психологом и ребенком.

2) Случай уменьшения состава семьи на рисунке можно объяснить тем, что ребенок не рисовал тех, кто для него менее всего эмоционально привлекателен или тех, с кем у него существуют конфликты в семье. На вопрос, почему он их не нарисовал, ребенок» дает ответ защитного характера: «не хватило места», «боюсь, это плохо получится» и пр. Вместо них ребенок иногда рисует зверушек или птиц.

3) Если ребенок не рисует себя или рисует только себя, это обозначает отсутствие чувства общности с семьей. Вариант, когда ребенок рисует только себя объясняется дополнительно в зависимости от того, как он это делает:

- если он украшает образ на рисунке большим количеством деталей, аксессуаров, цветов и пр., а также делает изображение очень большим, то это может свидетельствовать о наличии эгоцентричности и, возможно, истероидных чертах характера;

- если величина рисунка маленькая я «совокупности с негативным эмоциональным фоном это признак чувства отверженности, покинутости, иногда — аутических тенденций.

- вариант, когда ребенок на рисунке увеличивает состав семьи может объясняться наличием таких тенденций, как:

- неудовлетворенные психологические потребности в кооперативных равноправных связях, то есть желание иметь для общения ребенка того же возраста (брат, сестра);

- потребность быть в обществе других людей;

- желание занять родительскую охраняюще-руководящую позицию по отношению к другим детям (то есть на рисунке изображен ребенок или какое-нибудь животное, птица и пр.);

- потребность в человеке, способном удовлетворить стремление к близкому эмоциональному контакту;

- кроме того, иногда это может быть связано с символическим разрушением целостности семьи, мечь родителям вследствие ощущения отверженности, ненужности.

2. Расположение членов семьи, особенности их взаимодействий.

а) Семья нарисована в полном составе, с соединенными между собой руками, или семья занята одним делом — все это признак сплоченности, эмоционального благополучия семьи, включенности ребенка в эту ситуацию.

б) На низкий уровень эмоциональных связей в семье могут указывать такие признаки как:

- разобщенность членов семьи на рисунке;

- большое расстояние между ними;

- помещение между ними различных предметов или стены, например, отец — газета, мать — плита или гладильная доска.

Особо неприятные персонажи помещаются в рамку или рисуются отдаленно от остальных. Если ребенок нарисовал себя в стороне от других, это свидетельствует о чувстве отчужденности.

в) Если члены семьи вовлечены в какую-нибудь соревновательную игру, например, игру в мяч — это обозначает, что ребенок признает существование связи, взаимного интереса между ними, а также, наличия соперничества за влияние в семье.

Мяч, находящийся между двумя или несколькими персонажами указывает на баланс любви и соперничества.

Мяч возле головы одного из персонажей означает, что ребенок признает за ним активную, решающую роль в семейной жизни.

Мяч лежит или подпрыгивает возле ноги какого-нибудь персонажа — неадекватная роль этого персонажа в процессе соперничества.

3. Последовательность и особенности рисования членов семьи.

а) Наиболее значимый персонаж рисуется первым, большего размера, чем все остальные, более тщательно и детализированнее, дольше всех остальных. В процессе рисования ребенок может возвращаться, подправлять и дополнять его.

б) Отрицательное отношение к какому-либо члену семьи может выражаться через недетализированное или неполное (без каких-либо частей тела, например) изображение. Использование штриховки для изображения персонажа может обозначать наличие конфликтов в отношении с ним или отсутствии аффективных связей. Так же можно объяснить и паузы, сомнения перед рисованием какого-либо персонажа.

в) Величина фигуры рисовальщика по сравнению с другими фигурами может быть разной. Если она больше или наравне с другими, то это трактуется либо как признак соревнования за родительскую любовь с другим родителем или братом — сестрой. Если же фигура автора меньше остальных, что не слишком соответствует реальности, то это — признак чувства незначительности или требование заботы со стороны родителей. По тому, как или в каком стиле ребенок рисует себя (насколько он напоминает других персонажей), можно установить, с кем он себя идентифицирует, соответствует ли это его полу.

4. Символика рисунка:

а) Грязь (сваленные в кучу грязных листьев в саду, грязные пятна на полу и т. д.) — символ внутреннего беспокойства ребенка из-за неприятных для него моментов: дисгармония, действия и поведения, вызывающие у него чувства вины и т. д.

б) Вода, лед, дождь, звезды, холодильник и все, что касается холода — символ депрессивного настроения в данный момент или в потенци. Об этом же могут свидетельствовать кровати и лежащие на них спящие или больные люди, если ребенок идентифицирует себя с ними.

в) Символы соперничества: спортивные игры или оборудование, дерущиеся кошка с собакой.

г) Цветы и бабочки — символ реального или желаемого спокойствия и безмятежности.

д) Шарик, бумажные змеи — символ чувства давления, от которого ребенок пытается избавиться.

е) Символы агрессии: детская кроватка или клетка, как символ «пленения», лишения свободы, наказания (например, младший братик в кроватке). Здесь же — барабан, оружие, молот, мотыга или грабли, дикие животные (например, при посещении зоопарка).

ж) Дорожные знаки — символ сдерживания эмоций, подчинения правилам, навязанным ребенку в большей степени школой.

з) Символы власти и угрозы: метла, выбивалка для одежды, пылесосы, грузовики, промышленная техника (экскаваторы, краны), поезда, огромные, нависшие над головой здания.

и) Изображение опасных для жизни предметов между персонажами (оружие, даже игрушечное, ножницы, столовые ножи и т.д.) — символ агрессивности, существования фактора соперничества.

Методика PARI

Одним из важнейших направлений работы практического психолога является работа с семьей (супругами, родителями, семьей и детьми). Ключевой момент в этой работе — получение полной и объективной информации. В отечественной психологии наиболее полно представлены методики сбора информации о межсупружеских отношениях и менее содержательно — о родительских-детских. В целях восполнения этого пробела предлагаем ознакомиться с 2 методиками: первая — это взгляд на семью глазами ребенка, проективная методика Рене Жилия, и вторая — семейная жизнь глазами матери, методика PARI.

Методика PARI (parental attitude research instrument - методика изучения родительских установок) предназначена для изучения отношения родителей (прежде всего, матерей) к разным сторонам семейной жизни (семейной роли). Авторы — американские психологи Е.С. Шефер и Р.К. Белл. Эта методика широко использовалась в Польше (Рембовски) и Чехословакии (Котаскова). В нашей стране адаптирована Т.В. Неццетт. В методике выделены 23 аспекта-признака, касающиеся разных сторон отношения родителей к ребенку и жизни в семье. Из них 8 признаков описывают отношение к семейной роли и 15 касаются родительско-детских отношений. Эти 15 признаков делятся на следующие 3 группы: 1 — оптимальный эмоциональный контакт, 2 — излишняя эмоциональная дистанция с ребенком, 3 — излишняя концентрация на ребенке.

Отношение к семейной роли

Описывается с помощью 8 признаков, их номера в опросном листе

3,5,7,11,13,17,19,23:

ограниченность интересов женщины рамками семьи, заботами исключительно о семье (3);

ощущение самопожертвования в роли матери (5);

семейные конфликты (7);

сверхавторитет родителей (11);

неудовлетворенность ролью хозяйки дома (13);

“безучастность” мужа, его невключенность в дела семьи (17);

доминирование матери (19);

зависимость и несамостоятельность матери (23).

Отношение родителей к ребенку

Оптимальный эмоциональный контакт (состоит из 4 признаков, их номера по опросному листу 1, 14, 15, 21);

побуждение словесных проявлений, вербализаций (1);

партнерские отношения (14);

развитие активности ребенка (15);

уравнительные отношения между родителями и ребенком (21).

Излишняя эмоциональная дистанция с ребенком (состоит из 3 признаков, их номера по опросному листу 8, 9, 16):

раздражительность, вспыльчивость (8);

суровость, излишняя строгость (9);

уклонение от контакта с ребенком (16).

Излишняя концентрация на ребенке (описывается 8 признаками, их номера по опросному листу 2, 4, 6, 10, 12, 18, 20,22):

чрезмерная забота, установление отношений зависимости (2);

преодоление сопротивления, подавление воли (4);

создание безопасности, опасение обидеть (6);

исключение внесемейных влияний (10);

подавление агрессивности (12);

подавление сексуальности (18);
чрезмерное вмешательство в мир ребенка (20);
стремление ускорить развитие ребенка (20).

Каждый признак измеряется с помощью 5 суждений, уравновешенных с точки зрения измеряющей способности и смыслового содержания. Вся методика состоит из 115 суждений. Суждения расположены в определенной последовательности, и отвечающий должен выразить к ним отношение в виде активного или частичного согласия или несогласия. Схема пересчета ответов в баллы содержится в “ключе” методики. Сумма цифровой значимости определяет выраженность признака 20, минимальная 5, 18, 19, 20 — высокие оценки, соответственно 8, 7, 6, 5 — низкие. Опросник и лист ответов прилагаются.

Имеет смысл в первую очередь анализировать высокие и низкие оценки.

Для психолога, работающего в производственном коллективе, наибольший интерес представляет блок шкал, направленных на выявление отношений родителей к семейной роли.

Методика позволяет оценить специфику внутрисемейных отношений, особенности организации семейной жизни.

В семье можно вычлениить отдельные аспекты отношений:

хозяйственно-бытовые, организация быта семьи (в методике это шкалы 3, 13, 19, 23);
межсупружеские, связанные с моральной, эмоциональной поддержкой, организацией досуга, созданием среды для развития личности, собственной и партнера (в методике это шкала 17);

отношения, обеспечивающие воспитание детей, “педагогические” (в методике шкалы 5, 11).

Посмотрев на цифровые данные, можно составить “предварительный портрет” семьи. Очень важна шкала 7 (семейные конфликты). Высокие показатели по этой шкале могут свидетельствовать о конфликтности, переносе семейного конфликта на производственные отношения.

Психологическая помощь направляется на разрешение семейных конфликтов и улучшение отношений в производственном коллективе.

Высокие оценки по шкале 3 свидетельствуют о приоритете семейных проблем над производственными, о вторичности интересов “дела”, обратное можно сказать о шкале 13. Для лиц, имеющих высокие оценки по этому признаку, характерна зависимость от семьи, низкая согласованность в распределении хозяйственных функций. О плохой интегрированности семьи свидетельствуют оценки по шкалам 17, 19, 23.

Анализ отношения к семейной роли поможет психологу лучше понять специфику семейных отношений обследуемого, оказать ему психологическую помощь.

Родительско-детские отношения являются основным предметным анализом в методике.

Основной вывод, который можно сделать сразу, это оценить родительско-детский контакт с точки зрения его оптимальности. Для этого сравниваются средние оценки по первым трем группам шкал: оптимальный контакт, эмоциональная дистанция, концентрация.

Инструкция:

Перед вами вопросы, которые помогут выяснить, что родители думают о воспитании детей. Здесь нет ответов правильных и неправильных, т.к. каждый прав по отношению к собственным взглядам. Старайтесь отвечать точно и правдиво.

Некоторые вопросы могут показаться Вам одинаковыми. Однако, это не так. Вопросы сходные, но не одинаковые. Сделано это для того, чтобы уловить возможные, даже небольшие различия во взглядах на воспитание детей.

На заполнение вопросника потребуется примерно 20 минут. Не обдумывайте ответ долго, отвечайте быстро, стараясь дать правильный ответ, который придет к вам в голову.

Рядом с каждым положением находятся буквы А а б Б, их нужно выбрать в зависимости от своего убеждения в правильности данного предложения:

А — если с данным положением согласны полностью;

а — если с данным положением скорее согласны, чем не согласны;

б — если с данным положением скорее не согласны, чем согласны;

Б — если с данным положением полностью согласны.

Вопросы

1. Если дети считают свои взгляды правильными, они могут не соглашаться со взглядами родителей
2. Хорошая мать должна оберегать своих детей даже от маленьких трудностей и обид.
3. Для хорошей матери дом и семья — самое важное в жизни.
4. Некоторые дети настолько плохи, что ради их же блага нужно научить их бояться взрослых.
5. Дети должны отдавать себе отчет в том, что родители делают для них очень много.
6. Маленького ребенка всегда следует крепко держать в руках во время мытья, чтобы он не упал.
7. Люди, которые думают, что в хорошей семье не может быть недоразумений, не знают жизни.
8. Ребенок, когда повзрослеет, будет благодарить родителей за строгое воспитание.
9. Пребывание с ребенком целый день может довести до нервного истощения.
10. Лучше, если ребенок не задумывается над тем, правильны ли взгляды его родителей.
11. Родители должны воспитывать в детях полное доверие к себе.
12. Ребенка следует учить избегать драк, независимо от обстоятельств.
13. Самое плохое для матери, занимающейся хозяйством, чувство, что ей нелегко освободиться от своих обязанностей.
14. Родителям легче приспособиться к детям, чем наоборот.
15. Ребенок должен научиться в жизни многим нужным вещам, и поэтому ему нельзя разрешать терять ценное время.
16. Если один раз согласиться с тем, что ребенок съездничал, он будет это делать постоянно.
17. Если бы отцы не мешали в воспитании детей, матери бы лучше справлялись с детьми.
18. В присутствии ребенка не надо разговаривать о вопросах пола.
19. Если бы мать не руководила домом, мужем и детьми, все происходило бы менее организованно.
20. Мать должна делать все, чтобы знать, о чем думают дети.
21. Если бы родители больше интересовались делами своих детей, дети были бы лучше и счастливее.
22. Большинство детей должны самостоятельно справляться с физиологическими нуждами уже с 15 месяцев.
23. Самое трудное для молодой матери — оставаться одной в первые годы воспитания ребенка.
24. Надо способствовать тому, чтобы дети высказывали свое мнение о жизни и о семье, даже если они считают, что жизнь в семье неправильная.
25. Мать должна делать все, чтобы уберечь своего ребенка от разочарований, которые несет жизнь.
26. Женщины, которые ведут беззаботную жизнь, не очень хорошие матери.
27. Надо обязательно искоренять у детей проявления рождающейся ехидности.

28. Мать должна жертвовать своим счастьем ради счастья ребенка.
29. Все молодые матери боятся своей неопытности в обращении с ребенком.
30. Супруги должны время от времени ругаться, чтобы доказать свои права.
31. Строгая дисциплина по отношению к ребенку развивает в нем сильный характер.
32. Матери часто настолько бывают замучены присутствием своих детей, что им кажется, будто они не могут с ними быть ни минуты больше.
33. Родители не должны представлять перед детьми в плохом свете.
34. Ребенок должен уважать своих родителей больше других.
35. Ребенок должен всегда обращаться за помощью к родителям или учителям вместо того, чтобы разрешать свои недоразумения в драке.
36. Постоянное пребывание с детьми убеждает мать в том, что ее воспитательные возможности меньше умений и способностей (могла бы, но...).
37. Родители своими поступками должны завоевывать расположение детей.
38. Дети, которые не пробуют своих сил в достижении успехов, должны знать, что потом в жизни могут встретиться с неудачами.
39. Родители, которые разговаривают с ребенком о его проблемах, должны знать, что лучше ребенка оставить в покое и не вникать в его дела.
40. Мужья, если не хотят быть эгоистами, должны принимать участие в семейной жизни.
41. Нельзя допускать, чтобы девочки и мальчики видели друг друга голыми.
42. Если жена достаточно подготовлена к самостоятельному решению проблем, то это лучше и для детей, и для мужа.
43. У ребенка не должно быть никаких тайн от своих родителей.
44. Если у Вас принято, что дети рассказывают Вам анекдоты, а Вы — им, то многие вопросы можно решить спокойно и без конфликтов.
45. Если рано научить ребенка ходить, это благотворно влияет на его развитие.
46. Нехорошо, когда мать одна преодолевает все трудности, связанные с уходом за ребенком и его воспитанием.
47. У ребенка должны быть свои взгляды и возможность их свободно высказывать.
48. Надо беречь ребенка от тяжелой работы.
49. Женщина должна выбирать между домашним хозяйством и развлечениями.
50. Умный отец должен научить ребенка уважать начальство.
51. Очень мало женщин получает благодарность детей за труд, затраченный на их воспитание.
52. Если ребенок попал в беду, в любом случае мать всегда чувствует себя виноватой.
53. У молодых супругов, несмотря на силу чувств, всегда есть разногласия, которые вызывают раздражение.
54. Дети, которым внушили уважение к нормам поведения, становятся хорошими и уважаемыми людьми.
55. Редко бывает, что мать, которая целый день занимается ребенком, сумела быть ласковой и спокойной.
56. Дети не должны вне дома учиться тому, что противоречит взглядам их родителей.
57. Дети должны знать, что нет людей более мудрых, чем их родители.
58. Нет никакого оправдания ребенку, который бьет другого ребенка.
59. Молодые матери страдают по поводу своего заключения дома больше, чем по какой-нибудь другой причине.
60. Заставлять детей отказываться и приспособливаться — плохой метод воспитания.
61. Родители должны научить детей найти занятие и не терять свободного времени.
62. Дети мучают своих родителей мелкими проблемами, если с самого начала к этому привыкнут.
63. Когда мать плохо выполняет свои обязанности по отношению к детям, это, пожалуй, значит, что отец не выполняет своих обязанностей по содержанию семьи.

64. Детские игры с сексуальным содержанием могут привести детей к сексуальным преступлениям.
65. Планировать должна только мать, так как только она знает, как положено вести хозяйство.
66. Внимательная мать знает, о чем думает ее ребенок.
67. Родители, которые выслушивают с одобрением откровенные высказывания детей о их переживаниях на свиданиях, товарищеских встречах, танцах и т.п., помогают им в более быстром социальном развитии.
68. Чем быстрее слабеет связь детей с семьей, тем быстрее дети научатся разрешать свои проблемы.
69. Умная мать делает все возможное, чтобы ребенок до и после рождения находился в хороших условиях.
70. Дети должны принимать участие в решении важных семейных вопросов.
71. Родители должны знать, как нужно поступать, чтобы дети не попали в трудные ситуации.
72. Слишком много женщин забывает о том, что их надлежащим местом является дом.
73. Дети нуждаются в материнской заботе, которой им иногда не хватает.
74. Дети должны быть более заботливы и благодарны своей матери за труд, вложенный в них.
75. Большинство матерей опасаются мучить ребенка, давая ему мелкие поручения.
76. В семейной жизни существует много вопросов, которые нельзя решить путем спокойного обсуждения.
77. Большинство детей должны воспитываться более строго, чем происходит на самом деле.
78. Воспитание детей — тяжелая, нервная работа.
79. Дети не должны сомневаться в разумности родителей.
80. Больше всех других дети должны уважать родителей.
81. Не надо способствовать занятиям детей боксом или борьбой, так как это может привести к серьезным проблемам.
82. Одно из плохих явлений заключается в том, что у матери нет свободного времени для любимых занятий.
83. Родители должны считать детей равноправными во всех вопросах жизни.
84. Когда ребенок делает то, что обязан, он находится на правильном пути и будет счастлив.
85. Надо оставить ребенка, которому грустно, в покое и не заниматься им.
86. Самое большое желание любой матери — быть понятой мужем.
87. Одним из самых сложных моментов в воспитании детей являются сексуальные проблемы.
88. Если мать руководит домом и заботится обо всем, вся семья чувствует себя хорошо.
89. Так как ребенок — часть матери, он имеет право знать все о ее жизни.
90. Дети, которым разрешается шутить и смеяться вместе с родителями, легче принимают их советы.
91. Родители должны приложить все усилия, чтобы как можно раньше справляться с физиологическими нуждами.
92. Большинство женщин нуждаются в большем количестве времени для отдыха после рождения ребенка, чем им дается на самом деле.
93. У ребенка должна быть уверенность в том, что его не накажут, если он доверит родителям свои проблемы.
94. Ребенка не нужно приучать к тяжелой работе дома, чтобы он не потерял охоту к любой работе.
95. Для хорошей матери достаточно общения с семьей.

96. Порой родители вынуждены поступать против воли ребенка.
 97. Матери жертвуют всем ради блага собственных детей.
 98. Самая главная забота матери — благополучие и безопасность ребенка.
 99. Естественно, что двое людей с противоположными взглядами в супружестве ссорятся.
 100. Воспитание детей в строгой дисциплине делает их более счастливыми.
 101. Естественно, что мать “сходит с ума”, если у нее дети эгоисты и очень требовательны.
 102. Ребенок никогда не должен слушать критические замечания о своих родителях.
 103. Прямая обязанность детей — доверие по отношению к родителям.
 104. Родители, как правило, предпочитают спокойных детей драчунам.
 105. Молодая мать несчастна, потому что многие вещи, которые ей хотелось бы иметь, для нее недоступны.
 106. Нет никаких оснований, чтобы у родителей было больше прав и привилегий, чем у детей.
 107. Чем раньше ребенок поймет, что нет смысла терять время, тем лучше для него.
 108. Дети делают все возможное, чтобы заинтересовать родителей своими проблемами.
 109. Немногие мужчины понимают, что матери их ребенка тоже нужна радость.
 110. С ребенком что-то не в порядке, если он много расспрашивает о сексуальных вопросах.
 111. Выходя замуж, женщина должна отдавать себе отчет в том, что будет вынуждена руководить семейными делами.
 112. Обязанностью матери является знание тайных мыслей ребенка.
 113. Если включать ребенка в домашние заботы, он легче доверяет им свои проблемы.
 114. Надо как можно раньше прекратить кормить ребенка грудью и из бутылочки (приучить самостоятельно питаться).
 115. Нельзя требовать от матери слишком большого чувства ответственности по отношению к детям.

Опросный лист

Возраст _____ Пол _____
 Образование _____ Профессия _____
 Количество и возраст детей _____

Ответ №п/п	А а б Б				А а б Б				А а б Б				А а б Б				А а б Б							
1					24					47					70					93				
2					25					48					71					94				
3					26					49					72					95				
4					27					50					73					96				
5					28					51					74					97				
6					29					52					75					98				
7					30					53					76					99				
8					31					54					77					100				
9					32					55					78					101				
10					33					56					79					102				

11				34				57				80				103			
12				35				58				81				104			
13				36				59				82				105			
14				37				60				83				106			
15				38				61				84				107			
16				39				62				85				108			
17				40				63				86				109			
18				41				64				87				110			
19				42				65				88				111			
20				43				66				89				112			
21				44				67				90				113			
22				45				68				91				114			
23				46				69				92				115			

Опросный лист

Возраст _____ Пол _____

Образование _____ Профессия _____

Количество и возраст детей _____

Ответ №п/п	А а б Б	А а б Б	А а б Б	А а б Б	А а б Б														
1				24				47				70				93			
2				25				48				71				94			
3				26				49				72				95			
4				27				50				73				96			
5				28				51				74				97			
6				29				52				75				98			
7				30				53				76				99			
8				31				54				77				100			
9				32				55				78				101			
10				33				56				79				102			
11				34				57				80				103			
12				35				58				81				104			
13				36				59				82				105			
14				37				60				83				106			
15				38				61				84				107			
16				39				62				85				108			
17				40				63				86				109			

18				41				64				87				110			
19				42				65				88				111			
20				43				66				89				112			
21				44				67				90				113			
22				45				68				91				114			
23				46				69				92				115			

**Опросник «Поведение родителей и отношение подростков к ним»
Е. Шафер (ПОР - Подростки о родителях)**

Опросник изучает установки, поведение и методы воспитания родителей так, как видят их дети в подростковом возрасте.

Основой служит опросник, который создал Шафер в 1965 г. Эта методика базируется на положении Шафера о том, что воспитательное воздействие родителей (так, как это описывают дети) можно охарактеризовать при помощи трех факторных переменных: принятие - эмоциональное отвержение, психологический контроль - психологическая автономия, скрытый контроль - открытый контроль. При этом принятие здесь подразумевает безусловно положительное отношение к ребенку вне зависимости от исходных ожиданий родителей.

Эмоциональное же отвержение рассматривается как отрицательное отношение к ребенку, отсутствие к нему любви и уважения, а порою и просто враждебность. Понятие психологического контроля обозначает как определенное давление и преднамеренное руководство детьми, так и степень последовательности в осуществлении воспитательных принципов.

Ключ

- позитивный интерес: 1, 6, 11, 16, 21, 26, 31, 36, 41, 46;
- директивность: 2, 7, 12, 17, 22, 27, 32, 37, 42, 47;
- враждебность: 3, 8, 13, 18, 23, 28, 33, 38, 43, 48;
- автономность: 4, 9, 14, 19, 24, 29, 34, 39, 44, 49;
- непоследовательность: 5, 10, 15, 20, 25, 30, 35, 40, 45, 50.

После того как подросток заполнил оба бланка (на отца и на мать), все полученные данные сводятся в «оценочный лист» отдельно на мать и на отца. Затем по каждому параметру подсчитывается арифметическая сумма сырых баллов. Далее сырые баллы переводятся в стандартизированные в соответствии с таблицами. Стандартизированные данные располагаются в диапазоне от 1 до 5 и нормой является среднее значение, то есть 3.

Если по параметру получено 1-2 балла, то можно говорить, что он слабо выражен, если же 4-5, то измеряемое качество выражено вполне отчетливо. Затем строятся оценочные профили отношений как к матери, так и к отцу на специальном бланке.

Интерпретация результатов теста

Оценка матери сыном

- Шкала позитивного интереса.

Прежде всего, психологическое принятие матери мальчишки-подростки видят в относительно критическом подходе к ним. Подростки часто испытывают необходимость в помощи и поддержке матери, в большинстве случаев принимают ее мнение, склонны соглашаться с ней. Такие формы поведения, как властность, подозрительность, тенденция к лидерству, отрицаются. В тоже время сыновья не ждут от матери чрезмерного конформизма, вплоть до тенденции «идти на поводу». Тем не менее, просто компетентное поведение, дружеский способ общения и нормальные эмоциональные контакты оказываются недостаточными для того, чтобы подросток мог утверждать, что мать испытывает по отношению к нему позитивный интерес. Они стремятся к сверхопеке сильного, взрослого и самостоятельного человека.

- Шкала директивности. Директивность матери по отношению к сыну подростки видят в навязывании им чувства вины по отношению к ней, ее декларациям и постоянным напоминаниям о том, что «мать жертвует всем ради сына», полностью берет на себя ответственность за все, что сделал, делает и будет делать ребенок. Матерью как бы утверждается изначальная зависимость ее статуса и оценки

окружающих от соответствия сына «эталону ребенка», исключая при этом возможность других вариантов самовыражения. Таким образом, мать стремится любым способом пресечь неправильное поведение сына, чтобы «не ударить в грязь лицом». Простые же формы проявления отзывчивости, проявления симпатии, вызывающие положительные эмоциональные отношения, отрицательно коррелируют с директивной формой взаимодействия матери и подростка.

- Шкала враждебности. Враждебность матери в отношениях с сыном-подростком характеризуется ее агрессивностью и чрезмерной строгостью в межличностных отношениях. Ориентировка матери исключительно на себя, ее самолюбие, излишнее самоутверждение, как правило, исключают принятие ребенка. Он воспринимается прежде всего как соперник, которого необходимо подавить, дабы утвердить свою значимость. Так, эмоциональная холодность к подростку маскируется и зачастую выдается за сдержанность, скромность, следование этикету и даже подчиненность ему. В то же время, могут наблюдаться ярко выраженная подозрительность, склонность к чрезмерной критике в адрес сына и окружающих, целью которой является стремление унижить их в глазах окружающих. Наряду с этим постоянно (главным образом, на вербальном уровне) демонстрируется положительная активность, ответственность за судьбу сына.

- Шкала автономности. Автономность матери в отношениях с сыном понимается им как диктат, полное упоение властью, даже некоторая маниакальность в этом отношении, не признающая никаких вариаций. Мать при этом не воспринимает ребенка как личность, со своими чувствами, мыслями, представлениями и побуждениями, она являет собой «слепую» силу и власти амбиций, которой все, невзирая ни на что, обязаны подчиняться. При этом адаптивная форма авторитета матери, основанная на доверии и уважении, а также приемлемые формы жесткости и резкости (когда они учитывают ситуацию), оказываются нехарактерными для автономных матерей в отношениях с сыновьями-подростками. Также, по мнению сыновей, ни эмоциональная привязанность, ни дружеский стиль общения не могут быть связаны с отгороженностью, невовлеченностью матери в дела сына.

- Шкала непоследовательности. Непоследовательность проводимой матерью линии воспитания оценивается подростками как некое чередование (в зависимости от степени информативной значимости) таких психологических тенденций, как господство силы и амбиций и покорность (в адаптивных формах), деликатность и сверхальтруизм и недоверчивая подозрительность. Причем необходимо отметить, что все они имеют тенденцию к экстремальным формам проявления (амплитуда колебаний максимальна).

Оценка отца сыном

- Шкала позитивного интереса. Позитивный интерес в отношениях с сыном рассматривается как отсутствие грубой силы, стремления к нераздельной власти в общении с ним. Подростки говорят о позитивном интересе в случаях, когда отцы стремятся достигнуть их расположения и почитания отцовского авторитета, не прибегая к декларациям догм. Психологическое принятие сына отцом основано прежде всего на доверии. При подобных отношениях характерно находить всякую истину в споре, прислушиваясь к различным аргументам и отдавая предпочтение логике здравого смысла. Здесь полностью отрицается какого-либо рода конформизм.

- Шкала директивности. Директивность в отношениях с сыном отец проявляет в форме тенденции к лидерству, путем завоевания авторитета, основанного на фактических достижениях и доминантном стиле общения. Его власть над сыном выражается, главным образом, в управлении и своевременной коррекции поведения ребенка, исключая амбициозную деспотичность. При этом он очень четко дает понять ребенку, что ради его благополучия жертвует некоторой имеющейся у него частичкой

власти; что это не просто покровительство, а стремление решать все мирно, невзирая на степень раздражения.

- Шкала враждебности. Жестокие отцы всегда соглашаются с общепринятым мнением, слишком придерживаются конвенций, стремятся удовлетворить требования других быть «хорошим» отцом и поддерживать положительные отношения. Воспитывая, они пытаются вымуштровать своего сына в соответствии с принятым в данном обществе и в данной культуре представлением о том, каким должен быть идеальный ребенок. Отцы стремятся дать сыновьям более широкое образование, развивать различные способности, что зачастую приводит к непосильной нагрузке на юношеский организм. Наряду с этим проявляются полная зависимость от мнения окружающих, боязнь и беспомощность, невозможность противостоять им. В то же время, по отношению к сыну отец суров и педантичен. Подросток постоянно находится в состоянии тревожного ожидания низкой оценки своей деятельности и наказания родительским отвержением по формуле: «Как ты смеешь не соответствовать тому, что ждут от тебя, ведь я жертвую всем, чтобы сделать из тебя человека». Тут же звучит постоянное недовольство, скептическое отношение к достижениям сына, что неизбежно снижает мотивацию его деятельности.

- Шкала автономности. Автономность отца в отношениях с сыном проявляется в формальном отношении к воспитанию, в излишней беспристрастности в процессе общения. Взаимодействие основывается на позициях силы и деспотичности. Отец «замечает» сына только в случаях, когда тот что-нибудь натворит, причем даже на разбор случившегося, как правило, не хватает времени. Отец слишком занят собой, чтобы вникать в жизнь и проблемы сына. О них он узнает только из его просьб помочь или посоветоваться в том или ином вопросе, не особенно утруждая себя объяснениями. Его не интересуют увлечения сына, круг его знакомств, учеба и школе, он только делает вид, что его это беспокоит. Часто он просто раздражается, когда сын обращается к нему. По его мнению, сын «сам должен все знать».

- Шкала непоследовательности. Непоследовательность применяемых отцом воспитательных мер по отношению к сыновьям-подросткам последние видят в невозможности предвидеть, как их отец отреагирует на ту или иную ситуацию - подвергнет ли сына суровому наказанию за мелкие проступки или слегка пожурит за что-нибудь существенное, просто приняв заверения последнего в том, что это больше не повторится. Такой отец либо долго и педантично будет «промывать косточки», либо примет на веру заверения сына в невиновности и т.п.

При сравнении практики матерей и отцов мальчиками-подростками выявляются следующие характерные различия. При психологическом принятии родителями сына у отцов по сравнению с матерями доминирует отсутствие тенденции к лидерству, поскольку они стремятся достичь расположения и почитания их авторитета, не прибегая к силе, в отличие от матерей, которые в исключительных случаях позволяют себе авторитаризм в межличностных отношениях «ради блага» ребенка. В то же время, у матерей в качестве позитивного интереса мальчики отмечают критический подход к ним и сверхопеку, тогда как у отцов более выражены независимость и твердость позиций. По шкале директивности у матерей по сравнению с отцами на первый план выступает тенденция к покровительству, поскольку матери более склонны воздействовать на детей индуктивной техникой. Также матери готовы пойти на компромисс ради достижения своей цели, тогда как отцы предпочитают авторитет силы. Враждебность матерей отличается от соответствующей характеристики отцов тем, что у матерей она проявляется в результате борьбы за свою независимость, а у отцов это скорее тенденция к конформности по отношению к окружающим.

Автономность матерей и отцов основана на деспотической «слепой» власти, не терпящей потворствования, однако у матерей замечен акцент на отсутствии требований-запретов в отношении подростков, а у отцов – отгороженность. И у тех и у других отсутствует даже тенденция к покровительству, хотя отцы могут в виде исключения оторваться от дел и внять просьбам подростка.

Непоследовательность же в проведении линии воспитания у обоих родителей одинаково оценивается подростками как тенденция к экстремально-противоречивым формам поведения с максимальной амплитудой выражения. Причем у матерей противоположностью силе и недоверию является уступчивость и гиперпроективность, а у отцов – доверчивость и конформизм.

Оценка матери дочерью

- Шкала позитивного интереса. Положительное отношение к дочери со стороны матери, основанное на психологическом принятии, описывается подростками-девочками, как отношение к маленькому ребенку, который постоянно требует внимания, заботы, помощи, который сам по себе мало что может. Такие матери часто одобряют обращение за помощью дочерей в случаях ссор или каких-либо затруднений, с одной стороны, и ограничение самостоятельности – с другой. Наряду с этим девочки отмечают фактор потворствования, когда мать находится как бы «на побегушках» и стремится удовлетворить любое желание дочери.

- Шкала директивности. Описывая директивность своих матерей, девочки-подростки отмечали жесткий контроль с их стороны, тенденцию к легкому применению своей власти, основанной на амбициях, критику выражения собственного мнения дочери. Такие матери больше полагаются на строгость наказания, упрямо считая, что они «всегда правы, а дети еще слишком малы, чтобы судить об этом».

- Шкала враждебности. Враждебность матерей их дочерьми-подростками описывается как подозрительное отношение к семейной среде и дистанция по отношению к ее членам (в частности к детям). Подозрительное поведение и отказ от социальных норм приводят их, как правило, к отгороженности и возвышению себя над остальными.

- Шкала автономности. Автономность матерей исключает какую-либо зависимость от ребенка, его состояния, требований. Отрицаются также какие-либо формы заботы и опеки по отношению к дочерям. Такие матери оцениваются подростками как снисходительные, нетребовательные. Они практически не поощряют детей, относительно редко и вяло делают замечания, не обращают внимания на воспитание.

- Шкала непоследовательности. Под непоследовательностью воспитательной практики со стороны матери девочки понимают резкую смену стиля, приемов, представляющих собой переход от очень строгого к либеральному и, наоборот, переход от психологического принятия дочери к эмоциональному ее отвержению.

Оценка отца дочерью

- Шкала позитивного интереса. Позитивный интерес отца к дочери последние описывают как отцовскую уверенность в себе, уверенность в том, что важна не пресловутая отцовская строгость, а внимание к подростку, теплота и открытость отношений между отцом и дочерью-подростком. Психологическое принятие дочери характеризуется отсутствием резких перепадов от вседозволенности к суровым наказаниям, то есть доминируют теплые дружеские отношения с четким осознанием границ того, что можно и чего нельзя. Отцовские запреты же в данном случае действуют только на фоне отцовской любви.

- Шкала директивности. Девочки-подростки представляют директивность отца в качестве образа «твердой мужской руки», готовой то сжаться в кулак, то

указать на ее место в обществе и, в частности, в семье. Директивный отец как бы направляет растущую девушку на путь истинный, заставляя ее подчиняться нормам и правилам поведения, принятым в обществе и определенной культуре, вкладывая в ее душу заповеди морали.

- Шкала враждебности. В данном случае речь идет о таком неблагоприятном типе отцовского отношения к дочери, как сочетание сверхтребовательности, ориентированной на эталон «идеального ребенка» и соответствующей слишком жесткой зависимости, с одной стороны, и эмоционально-холодным, отвергающим отношением - с другой. Все это ведет к нарушениям взаимоотношений между отцом и дочерью-подростком, что, в свою очередь, обуславливает повышенный уровень напряженности, нервозности и нестабильности последней.

- Шкала автономности. Девочки-подростки описывают автономность отцов как претензию на лидерство, причем лидерство недостижимое, недоступное для взаимодействия с ним. Он представляется человеком, отгороженным от проблем семьи как бы невидимой стеной, существующим параллельно с остальными членами семьи. Отцу абсолютно все равно, что происходит вокруг, его действия зачастую не согласуются с потребностями и запросами близких, интересы которых полностью игнорируются.

- Шкала непоследовательности. Здесь отец представляется человеком совершенно непредсказуемым. С достаточно высокой степенью вероятности в его поведении могут проявляться совершенно противоречащие друг другу психологические тенденции, причем амплитуда колебаний максимальна.

Таким образом, характерные различия в оценках воспитательной практики матерей и отцов девочками-подростками выглядят следующим образом. При позитивном интересе и психологическом принятии у матерей, в отличие от отцов, на первый план выступают доверие и подчиняемость. У отцов же доминируют уверенность в себе и отсутствие жесткости, авторитарности в отношениях с дочерью, что исключает воспитание посредством силового давления. Директивность матерей основана исключительно на амбициозных претензиях к власти и жесткому контролю над поведением дочери, а директивность отцов наряду с этим выражается еще и в зависимости от мнения окружающих и самовлюбленности. При враждебности, эмоциональном отвержении у матерей выявляются упрямый конформизм и слабовольная зависимость от мнения окружающих, что выходит, в отличие от характеристик отца, на ведущие позиции. У отцов же при враждебной воспитательной практике по отношению к дочери-подростку на первый план выступают жестокость и самоутверждение властью и силой. Автономность со стороны матерей отличается отсутствием добрых человеческих отношений и отгороженностью от проблем и интересов дочери, а у отца автономность выражается в его безоговорочном лидерстве в семье и в недоступности общения с ним для дочери. При непоследовательной воспитательной практике в контексте противоречивости проявлений характеристики отцов и матерей представляются одинаковыми. Различие лишь в таких тенденциях, как самодовлеющее самоутверждение с враждебной непримиримостью у отцов и подчиненностью и недоверием – у матерей.

Анкета для замещающих родителей

Уважаемые родители!

В целях оказания Вам квалифицированной помощи специалистов отделения просим Вас ответить на несколько вопросов анкеты

1. С какими трудностями Вы чаще всего сталкиваетесь?

а) воспитание ребенка

б) обучение

в) оздоровление

г) организация досуга

д) иное _____

2. К кому обращаетесь за помощью?

а) школьному психологу

б) социальному педагогу

в) воспитателю (учителю)

г) решаем проблему самостоятельно

д) иное _____

3. Какую помощь хотели бы Вы получить и по какому вопросу?

а) юридическую по вопросу _____

б) психологическую по вопросу _____

в) педагогическую по вопросу _____

г) медицинскую по вопросу _____

д) иную _____

4. В какой форме Вам удобно получать информацию от специалистов отделения психолого-педагогической помощи семье и детям?

а) Индивидуальная консультация

б) Групповое занятие (семинар, тренинг, лекционное занятие)

в) Видеоконференция

г) Буклетная продукция

д) иное _____

Ф.И.О. родителя _____

Дата заполнения _____

Тематика консультации для замещающих родителей

№ п/п	Тема консультации	Ответственные
РАЗДЕЛ 1: АДАПТАЦИЯ		
1	Адаптация приемного ребенка в замещающей семье	Специалист по социальной работе, психолог
2	Права, обязанности, ответственность опекунов, попечителей	Специалист по социальной работе
3	Организация безопасных условий проживания детей	Специалист по социальной работе
4	Подготовка к самостоятельному проживанию несовершеннолетних детей подросткового возраста	Специалист по социальной работе
РАЗДЕЛ 2: ОБУЧЕНИЕ		
5	Трудности с обучением ребенка	Специалист по социальной работе
6	Организация досуговой деятельности ребенка	Специалист по социальной работе
7	Взаимодействие ребенка с социальным окружением	Специалист по социальной работе
8	Профессиональная ориентация, трудоустройство	Специалист по социальной работе
РАЗДЕЛ 3: ЗДОРОВЬЕ		
9	Формирование здорового образа жизни у детей и подростков	Специалист по социальной работе
10	Половое воспитание несовершеннолетних	Специалист по социальной работе
11	Оздоровление. Летний отдых	Специалист по социальной работе
12	Организация социально-реабилитационных мероприятий	Специалист по социальной работе
РАЗДЕЛ 4: ТРУДНОЕ ПОВЕДЕНИЕ		
13	Аддиктивное поведение подростков	Специалист по социальной работе, психолог
14	Ложь и воровство	Специалист по социальной работе, психолог
15	Попрошайничество, бродяжничество	Специалист по социальной работе, психолог
16	Самовольные уходы из дома	Специалист по социальной работе, психолог

Тематика консультаций для несовершеннолетних подопечных

№ п/п	Тема консультации	Ответственные
РАЗДЕЛ 1: АДАПТАЦИЯ		
1	Принятие норм и правил в замещающей семье	Специалист по социальной работе, психолог
2	Права, обязанности, ответственность несовершеннолетних	Специалист по социальной работе
3	Безопасное поведение дома и на улице	Специалист по социальной работе
4	Подготовка к самостоятельному проживанию	Специалист по социальной работе
РАЗДЕЛ 2: ОБУЧЕНИЕ		
5	Проблемы с обучением в школе	Специалист по социальной работе, психолог
6	Организация досуговой деятельности	Специалист по социальной работе
7	Трудности в установлении социальных контактов	Специалист по социальной работе, психолог
8	Профессиональная ориентация, трудоустройство	Специалист по социальной работе
РАЗДЕЛ 3: ЗДОРОВЬЕ		
9	Формирование ЗОЖ, профилактика вредных привычек	Специалист по социальной работе
10	Формирование ценности репродуктивного здоровья	Специалист по социальной работе
11	Оздоровление. Летний отдых.	Специалист по социальной работе
12	Социальная реабилитация детей в стационарных отделениях учреждений социального обслуживания	Специалист по социальной работе
РАЗДЕЛ 4: ТРУДНОЕ ПОВЕДЕНИЕ		
13	Алкоголизм, курение, употребление наркотических средств	Специалист по социальной работе, психолог
14	Ложь и воровство	Специалист по социальной работе, психолог
15	Попрошайничество, бродяжничество	Специалист по социальной работе, психолог
16	Уход из дома	Специалист по социальной работе, психолог

Тематика бесед с несовершеннолетними по формированию навыков в быту и общественных местах

№ п/п	Темы бесед с несовершеннолетними
1	Правила личной гигиены
2	Правильный уход за одеждой и обувью
3	Использование химических средств во время уборки
4	Безопасное поведение дома
5	Правила этикета
6	Правила поведения на улице
7	Правила поведения на природе
8	Правила поведения в школе
9	Правила поведения в библиотеке
10	Правила поведения в магазине
11	Правила поведения в музее
12	Правила поведения в общественном транспорте

**План культурно-досуговых мероприятий с замещающими родителями и
несовершеннолетними подопечными**

№ п/п	Наименование мероприятия	Сроки проведения	Ожидаемые результаты
1	Участие в просмотре спектакля в Воскресной школе, посвященного празднованию Рождества Христова	Январь	Формирование духовных ценностей, духовное просвещение несовершеннолетних, организация досуга
2	Торжественное поздравление замещающих пап	Февраль	Пропаганда семейных ценностей, повышение роли отца в семье
3	Торжественное поздравление замещающих мам	Март	Пропаганда семейных ценностей, повышение роли матери в семье
4	Встреча детей с участниками ВОВ	Апрель	Формирование гражданско-патриотических качеств у несовершеннолетних
5	Игровая программа, посвященная празднованию Дня семьи	Май	Укрепление семейных ценностей, организация досуга замещающих семей
6	Конкурс детских рисунков, приуроченный ко Дню защиты детей	Июнь	Вовлечение несовершеннолетних в досуговую деятельность
7	Фотовыставка «Семейный альбом», приуроченная ко Дню семьи, любви и верности	Июль	Пропаганда семейных ценностей
8	Проведение дня здоровья. Выход на природу с замещающими семьями	Август	Пропаганда здорового образа жизни среди несовершеннолетних
9	Викторина для родителей и детей приуроченная ко Дню знаний	Сентябрь	Формирование у замещающих родителей и несовершеннолетних педагогических умений и навыков
10	Акция «Удели внимание», посвященная Дню пожилого человека	Октябрь	Воспитание у несовершеннолетних внимания и заботы к близким людям
11	Час открытого разговора «Легко ли быть толерантным»	Ноябрь	Формирование толерантных отношений, умения слушать, принимать чужую точку зрения, воспитывать культуру поведения.
12	Мастер-класс. Новогодние игрушки своими руками	Декабрь	Организация досуга несовершеннолетних

**Тематический план заседаний клуба замещающих семей
«Домашний очаг»**

№ п/п	Наименование мероприятия	Сроки проведения	Ожидаемые результаты
1	Занятие с элементами тренинга с замещающими родителями «Как вести себя в конфликтных ситуациях»	Февраль	Формирование у замещающих родителей практических умений и навыков, предупреждение конфликтных ситуаций в семьях
2	Просмотр видеоролика с последующим обсуждением на тему: «Последствия жестокого обращения»	Май	Профилактика жестокого обращения в замещающих семьях, формирование ответственного поведения у родителей
3	Лекционное занятие на тему: «Подготовка подростков к самостоятельному проживанию»	Сентябрь	Психолого-педагогическое просвещение замещающих родителей, формирование педагогических умений и навыков
4	Круглый стол с замещающими семьями на тему: «Отцы и дети»	Декабрь	Предупреждение ошибок родителей в вопросах воспитания детей, улучшение межличностных отношений

Сценарий проведения мероприятия с замещающими родителями на тему: «Последствия жестокого обращения»

Конвенция Организации Объединенных Наций о правах ребенка дает определение понятия «жестокое обращение» и определяет меры защиты, а также устанавливает: обеспечение в максимально возможной степени здорового развития личности; защиту от произвольного или незаконного вмешательства в личную жизнь ребенка, от посягательств на его честь и репутацию; обеспечение мер по борьбе с болезнями и недоеданием; признание права каждого ребенка на уровень жизни, необходимый для физического, умственного, духовного, нравственного и социального развития; защиту ребенка от сексуального посягательства и других форм жестокого обращения. Конвенция предусматривает обязательство государства защитить детей от жестокого обращения

1. Российским законодательством установлено несколько видов ответственности лиц, допускающих жестокое обращение с ребенком. Кодексом РФ об административных правонарушениях предусмотрена ответственность за неисполнение или ненадлежащее исполнение обязанностей по содержанию, воспитанию, обучению, защите прав и интересов несовершеннолетних в виде предупреждения или наложения административного штрафа

2. Уголовный кодекс РФ предусматривает ответственность за совершение физического и сексуального насилия, в том числе и в отношении несовершеннолетних, а также по ряду статей – за психическое насилие и за пренебрежение основными потребностями детей, отсутствие заботы о них; за преступления против семьи и несовершеннолетних

3. Жестокое обращение с ребенком может послужить основанием для привлечения родителей (лиц, их заменяющих) к ответственности в соответствии с семейным законодательством. Семейный кодекс гарантирует: право ребенка на уважение его человеческого достоинства; право ребенка на защиту; лишение родительских прав как меру защиты детей от жестокого обращения с ними в семье; немедленное отобрание ребенка при непосредственной угрозе жизни и здоровью.

Просмотр презентации «Виды, формы, причины и последствия жестокого обращения».

Виды жестокого обращения (пренебрежение нуждами ребенка, физическое, психологическое и сексуальное насилие).

Жестокое обращение с детьми (несовершеннолетними гражданами от рождения до 18 лет) включает в себя любую форму плохого обращения, допускаемого родителями, опекунами, попечителями (другими членами семьи), педагогами, воспитателями, представителям органов правопорядка.

Формы жестокого обращения с детьми.

Различают 4 основные формы жестокого обращения с детьми - физическое, сексуальное, психическое насилие, пренебрежение основными нуждами ребенка.

1. *Физическое насилие* – преднамеренное нанесение физических повреждений ребенку.
2. *Сексуальное насилие* (развращение) – вовлечение ребенка с его согласия и без такового в сексуальные действия со взрослыми с целью получения последними удовлетворения или выгоды. Согласие ребенка на сексуальный контакт не дает оснований считать его не насильственным, поскольку ребенок не обладает свободой воли и не может предвидеть все негативные для себя последствия.

3. *Психическое (эмоциональное) насилие* – периодическое, длительное или постоянное психическое воздействие на ребенка, тормозящее развитие личности и приводящее к формированию патологических черт характера.
4. *Пренебрежение нуждами ребенка* - отсутствие элементарной заботы о ребенке, в результате нарушается его эмоциональное состояние и появляется угроза его здоровью или развитию.

К пренебрежению элементарными нуждами ребенка относятся:

отсутствие адекватного возрасту и потребностям ребенка питания, одежды, жилья, образования, медицинской помощи;

отсутствие должного внимания и заботы, в результате чего ребенок может стать жертвой несчастного случая.

Типы схемы жестокого обращения родителей с детьми:

«Ребенок мишень» - ребенка считают либо слишком пассивным, либо слишком активным и, как результат, он становится объектом агрессии в семье. Такая ситуация часто закладывается, если ребенок имеет физические или умственные недостатки. Усугубляется положение ребенка, если он любим одним из родителей.

«Критическая ситуация» (стечение обстоятельств) – потеря работы, развод и другие ситуации в жизни родителя могут вызвать вспышку гнева и жестокого поведения

«Отсутствие навыков отцовства и материнства» - родители не готовы к той ответственности, которую налагает на них отцовство и материнство и не имеют других стратегий поведения, кроме крика, запугивания и избивания.

«Необразованный родитель» - отсутствие элементарных знаний о возрастных особенностях развития детей и неумение учитывать особенности детской психики.

«Модель домашнего насилия» - жестокое поведение чаще отмечается у родителей, которые в детстве сами подвергались насилию или были свидетелями жестокого отношения.

«Изоляция от внешнего мира» - нежелание и неумение налаживать контакты с другими людьми и, как следствие, потребность в уединении и агрессия на любые попытки его нарушить.

«Семейные стереотипы» - нарушение традиционных схем поведения жестокого карается родителями (подростковая беременность, нарушение традиционной семьи, этические нарушения.)

Последствия жестокого обращения для физического, эмоционального, интеллектуального, социального и сексуального развития ребенка.

(Просмотр видеоролика).

Последствия насилия или пренебрежение основными нуждами детей можно рассматривать как результат их травматизации. В понятие психологической травмы включаются нарушения психологического, эмоционального и социального функционирования ребенка, вызванные действиями (или бездействием) родителей или других взрослых. Американские исследователи установили, что развитие и благополучие ребенка подвергается опасности не только тогда, когда ребенок плохо питается и одевается, не имеет жилья и находится без внимания и присмотра, но и когда **не удовлетворяется его естественная потребность быть любимым, желанным**, когда он испытывает дефицит эмпатии со стороны родителей и других значимых взрослых.

Ребенок, подвергающийся жестокому обращению со стороны взрослого:

- накапливает в душе чувства разочарования, бессилия, унижения;
- переживает чувства сильного страха, потери контроля;
- его самооценке нанесен ущерб и, соответственно, его чувство собственного достоинства ущемлено;
- становится агрессивным и неадекватно реагирует на нейтральные формы поведения;

- не чувствует себя в безопасности;
- испытывает сильное беспокойство;
- подавлен;
- может быть предрасположен к саморазрушению (попытки самоубийства);
- становится менее приспособленным к внешним условиям;
- снижаются его способности (низкая школьная успеваемость);
- у него меньше красивых фантазий о будущем;
- мало чего ожидает от завтрашнего дня.

Отношения ребенка, подвергающегося жестокому обращению, с другими людьми:

- он не доверяет окружающим его людям;
- сталкивается с трудностями в установлении контактов с другими людьми;
- склонен проявлять агрессию по отношению к другим людям;
- отказывается от взаимодействия;
- склонен к самоизоляции.

Став подростком, ребенок, подвергающийся жестокому обращению, может столкнуться со следующими рисками:

- наркотики или алкоголь;
- преступления;
- проституция;
- нежелательная беременность.

Став взрослым, ребенок, подвергающийся жестокому обращению, может:

- проявлять агрессию по отношению к своим детям;
- провоцировать супружеское насилие.

Разумеется, не у каждого ребенка, подвергающегося телесному наказанию в семье, развиваются долгосрочные отклонения в поведении. Тем не менее, проведенные международные исследования показывают, что у людей, страдающих в детстве от телесного наказания, различные отклонения в поведении развиваются намного чаще, чем у тех, кто в детстве не подвергался насилию.

Рекомендации для родителей. Как избежать жестокого обращения с ребенком в собственной семье?

- Знать о том, что является жестоким обращением с ребенком, и особенно о последствиях такого обращения с детьми.
- Признаться себе, что это происходит в ваших отношениях с ребенком.
- Понять: почему это происходит? Отчего? («Как меня наказывали в детстве? Как я наказываю?»)
- Пробовать применять альтернативные методы, применять советы и рекомендации психологов. Решить свои проблемы, если они в основе жестокого обращения с ребенком.
- Не предпринимайте никаких действий, если Вы раздражены. Для начала возьмите себя в руки и успокойтесь. Отстранитесь от ситуации и постарайтесь взглянуть на нее со стороны. Все решения принимайте в спокойном состоянии.
- Вспомните о своих интересах, уделите себе внимание. Успокоившись и расслабившись сами, Вы станете спокойнее вести себя и со своим ребенком.
- Будьте с ребенком доброжелательным, но твердым.
- Будьте последовательны в своих действиях.
- Предоставляйте ребенку право выбора. Пусть он знает о тех мерах, которые Вы предпримите в ответ на его непослушание, и сделает самостоятельно выбор между своим послушным поведением и возможным наказанием. Применяйте технику Я - сообщения.
- Позвольте ребенку столкнуться с последствиями своих действий.
- Дайте ребенку возможность достичь с вами договоренности.

□ Постарайтесь в своей семье не устанавливать слишком много запретов. Но те, которые существуют, нарушать нельзя – ребенок должен быть в этом уверен. В противном случае его ждет наказание.

□ Учитесь правильно критиковать ребенка: порицая, следует дать понять ребенку, что вы критикуете конкретный поступок ребенка, а ваше отношение к нему не меняется.

□ Если Вы чувствуете, что вы не правы – имейте мужество признаться ребенку в этом.

Дорогие родители! Теперь вы информированы о последствиях жестокого обращения с детьми в воспитательном процессе. И вам выбирать, КАК ИМЕННО ВОСПИТЫВАТЬ СВОЕГО РЕБЕНКА! Контролировать собственную агрессию в отношениях с детьми бывает нелегко, но все-таки этому можно научиться. Возможно, еще не поздно все исправить и наладить контакт с ребенком, научиться по-новому с ним взаимодействовать. Научиться слышать и слушать ЧЕЛОВЕКА, хотя и совсем еще маленького, уважать его хрупкий внутренний мир. Ведь его будущее во многом зависит от вас, будет он успешным и счастливым во взрослой жизни или нет, сможет ли добиваться поставленных целей и строить успешную карьеру или ему это будет не по силам. Удастся ли ему создать счастливую полноценную семью или он, повторяя своих родителей, будет воспитывать своих детей методами насилия и жестокого обращения.

Помните о том, что дети, выросшие в атмосфере тепла и поддержки, воспроизведут эту атмосферу в своих собственных семьях. А создать такую атмосферу в семье могут только взрослые!

Психологи нашего отделения готовы вам помочь разобраться с любыми трудностями в воспитании и создать искренние и доверительные отношения с ребенком. Приходите, наши двери для вас всегда открыты!

Просмотр притчи о воспитании, вручение раздаточного материала родителям.

Сценарий проведения мероприятия с несовершеннолетними на тему: «Легко ли быть толерантным»

Цель: формирование толерантных отношений.

Задачи:

1. Расширить знания о толерантных отношениях.
2. Формировать умения слушать, принимать чужую точку зрения, бесконфликтного поведения.
3. Воспитывать культуру поведения.

Ход занятия

1. Упражнения «Приветствие» и «Комплименты».

-Здравствуйте, дорогие ребята! Прежде чем начать наше занятие, поприветствуйте друг друга, взяв за руки соседа, не забудьте улыбнуться друг другу.

Глядя в глаза соседу, надо сказать ему несколько добрых слов, за что-то похвалить. Принимающий кивает головой и говорит: “Спасибо, мне очень приятно!” Затем он дарит комплимент своему соседу. Упражнение проводится по кругу.

-Скажите, когда вы улыбнулись друг другу, похвалили друг друга у вас улучшилось настроение, появились положительные эмоции? Да, действительно, если мы стараемся сделать приятное человеку, то и у нас улучшается настроение. Как вы думаете, каким словом можно назвать уважительное отношение друг к другу. Посмотрите на доску, здесь записаны слова, выберите это одно слово, характеризующее добрые чувства: доброта, внимательность, понимание, уважение, толерантность, терпение, доброжелательность.

Правильно, это слово толерантность (слайд «Что такое толерантность?»)

Официально Днем Толерантности объявлено 16 ноября.

-Мы живём в многонациональной стране. Мы учимся в многонациональной школе.

Поэтому нам очень важно быть толерантными – уважать других ребят, невзирая на какие-либо различия между вами, быть терпимее к иному образу жизни, поведению, обычаям, чувствам, мнениям, идеям, верованиям других ребят, быть внимательными к своим сверстникам, дружить с ними. Ведь все – мы разные, но все мы – равные!

2. Просмотр мультфильма «Дружба народов».

Давайте с вами посмотрим мультфильм под названием «Дружба народов».

Обсуждение в группе после просмотра мультфильма, сообщение о понятии «Толерантность».

Толерантность это:

- терпимость к чужому мнению;
- понимание и уважение к личности другого человека независимо от каких-либо отличий;
- доброжелательность в отношении к окружающим;
- умение считаться с интересами и вкусами других людей

3. Игра «Аплодисменты». А сейчас мы посмотрим какие мы с вами разные, у нас разные склонности и интересы и конечно же порадуемся за друг за друга.

Ведущий просит встать всех тех, кто обладает определенным умением или качеством (например: «Встаньте все те, кто умеет вышивать, кататься на горных лыжах, любит смотреть сериалы, мечтает научиться играть в большой теннис» и др.). Остальные участники группы аплодируют тем, кто встал.

Встаньте все те, кто умеет шить,

-готовить

-кататься на лыжах

- нырять под водой

- играть в теннис

- самостоятельно делать уроки

-рисовать

-играть в шахматы

-ходить за продуктами в магазин

-играть в компьютерные игры

Но легко ли быть толерантным? И всегда ли мы толерантны по отношению друг к другу.

Прослушайте маленький рассказ неизвестного автора.

4. Рассказ «Осколки доброты».

Семья проводила выходной день на пляже. Дети купались в море и строили замки на песке. Вдруг вдалеке показалась маленькая старушка. Ее седые волосы развевались на ветру, одежда была грязной и оборванной. Она что-то бормотала про себя, подбирая с песка какие-то предметы и перекладывая их в сумку. Родители подозвали детей и велели им держаться подальше от старушки. Когда она проходила мимо, то и дело, нагибаясь, чтобы что-то поднять, она улыбнулась семье, но никто не ответил ей на приветствие. Много недель спустя они узнали, что маленькая старушка всю жизнь посвятила тому, чтобы подбирать с пляжа осколки стекла, которыми дети могли порезать себе ноги.

-Какое у вас ощущение, что вы чувствуете после прослушивания рассказа? (Жалко ли Вам стало старушку которая помогала людям?)

-Как вы думаете, почему старушка посвятила всю свою жизнь этому занятию?

-Как вы думаете, если бы люди узнали, чем на самом деле занималась старушка, что бы они сделали? Были ли в вашей жизни случаи, когда вам сначала не нравился какой-либо человек, потому что он был не похож на других, а позже вы узнавали что-то хорошее об этом человеке?

-Что произошло бы с миром, если бы в нем не стало доброты, уважительного отношения к другим людям, непохожим на Вас?

-Перечислите всех, чья доброта, понимание помогает расти вам, меняться в лучшую сторону?

5. Разбор ситуаций (карточки с заданиями).

А легко ли быть терпимым, уважительно относиться к другому человеку, если он поступает по-другому, совсем не так, как хотелось бы мы сейчас узнаем в следующем задании.

-Давайте рассмотрим несколько ситуаций. (Дети делятся на группы и каждая группа получает задание-ситуацию). Вы должны будете высказать свое отношение к данным ситуациям.

1. Команда по футболу, в которой ты играешь, проигрывает. Что ты будешь делать:

а) перестанешь играть, уйдешь с поля

б) будешь ругать игроков, которые плохо играют

в) будешь играть до конца

2. Твой одноклассник пришёл плохо одетый. Что ты будешь делать?
 - а) это для тебя неважно
 - б) ты подсмеиваешься над ним
 - в) тебе стыдно рядом с ним стоять
3. Пожилая женщина зашла в автобус. Ты сидишь на переднем месте. Что ты будешь делать?
 - а) ты стараешься не смотреть в её сторону
 - б) ты говоришь ей, что скоро выйдешь, и она сможет занять твоё место
 - в) ты сразу уступаешь ей своё место
4. На твоих глазах старший мальчик обижает маленького. Что ты будешь делать?
 - а) пройдёшь мимо, будто ничего не заметил
 - б) остановишься и затупишься сам
 - в) позовёшь кого-нибудь из старших на помощь
5. К тебе подходит ребёнок – инвалид. Что ты будешь делать?
 - а) ты естественным образом разговариваешь с ним
 - б) ты отворачиваешься и уходишь
 - в) ты смеёшься над ним
6. Ты – мальчик. Тебя посадили за одну парту с девочкой. Что ты будешь делать?
 - а) ты говоришь, что все девчонки - нули
 - б) ты помогаешь ей, если нужно
 - в) ты вообще не разговариваешь с ней

6. Разбор правил толерантности.

-А теперь, ребята, давайте определим, какие правила толерантности нам необходимо выполнять, чтобы среди людей было всегда уважение, взаимопонимание и доброта к людям:

(Ученики самостоятельно делают выводы и высказывают свои предложения).

1. Нужно не наступать, а уступать.
2. Не кричать, а выслушать.
3. Не угрожать, а улыбнуться.
4. Быть терпимым к другим людям.
5. Оказывать посильную помощь.

7. Творческая работа.

Дети вырезают цветы и наклеивают на ватман. Обсуждение что все цветы разные поэтому и получился красивый букет.

-Заканчивая наше мероприятие, мне очень хочется, чтобы вы были толерантны не только когда мы об этом говорим, а всегда помнили об этом. В нашем городе живут дети разных национальностей, но вы должны находить общий язык, общие интересы, дружелюбно относиться друг к другу. Помните о том, что все мы разные, но мы равные!