



Департамент социального развития
Ханты-Мансийского автономного округа – Югры

Бюджетное учреждение Ханты-Мансийского автономного округа Югры
«Комплексный центр социального обслуживания населения «Виктория»

«ДОВЕРИЕ»

Программа сопровождения замещающих семей

Составитель:
О. В. Сидоренко, психолог,
И. Е. Чечерина, методист

Лангепас
2016

Пояснительная записка

Роль семьи в развитии человека несравнима по своему значению ни с какими другими социальными институтами. Потеря семьи в детстве (ситуация сиротства) отражается на дальнейшем развитии ребенка и препятствует формированию у него автономности, инициативности, половой идентичности и др.

По данным Главного информационно-вычислительного центра федерального агентства по образованию РФ (ГИВЦ Рособразование) в 2010 г. в России насчитывалось 665987 детей-сирот и детей, оставшихся без попечения родителей, из которых 105945 воспитывались в учреждениях интернатного типа. Если нет возможности для ребенка воспитываться в кровной семье, необходима замещающая семья, в которой дети, оставшиеся без попечения родителей, смогут впитать в себя семейные ценности, традиции, чтобы, став взрослыми, создать собственные семьи по образцу замещающей семьи.

Ежегодно по направлению отдела опеки и попечительства более 15 замещающих семей стоит на психолого-педагогическом сопровождении в бюджетном учреждении Ханты-Мансийского автономного округа – Югры «Комплексный центр социального обслуживания населения «Виктория».

Как правило, дети, принимаемые в замещающую семью, – это дети из неблагополучных семей. 25 % замещающих родителей сталкиваются с детским воровством, с проблемами поведенческого, учебного характера ребенка – более 50 %. Около 30 % составляет группа опекунов «родители-бабушки» (от 55 лет и старше), которым недостает психолого-педагогической компетентности в вопросах воспитания, гибкости в общении с детьми. Важно не только устроить ребенка в семью, но и организовать качественное профессиональное сопровождение замещающих семей с целью предотвращения нового разрыва привязанности.

Департаментом социального развития Ханты-Мансийского автономного округа – Югры утверждена Программа подготовки, медико-психологического и педагогического сопровождения замещающих семей. На основе данной программы для построения системы качественной социальной, психолого-педагогической помощи и поддержки замещающей семье специалистами отделения психолого-педагогической помощи семье детям БУ «Комплексный центр социального обслуживания населения «Виктория» разработана программа социально-педагогического сопровождения замещающих семей «Доверие».

Психолого-педагогическое сопровождение замещающей семьи – это система психолого-педагогических мер, направленных на предотвращение семейного неблагополучия, преодоление трудностей воспитания в замещающей семье и обеспечивающих такие психолого-педагогические и социально-психологические условия жизнедеятельности замещающих родителей и ребенка, которые способствуют полноценному развитию и социализации личности приемного ребенка и повышению психолого-педагогической компетентности замещающих родителей.

Целевая группа

- семьи опекунов, попечителей, приемных родителей (далее – замещающие семьи) и члены их семей,
- дети, воспитывающиеся в замещающих семьях

Цель программы

Организация психолого-педагогического сопровождения замещающей семьи.

Задачи программы

1. Выявить психолого-педагогические проблемы семьи и определить возможные пути их решения.

2. Повысить уровень социально-психологической и педагогической компетенции (уровня знаний, умений, навыков) замещающих семей в целях предотвращения отказа от приемных детей, жестокого обращения с детьми посредством обучающих занятий, тренингов, консультаций.

3. Оказывать социально-психологическую, педагогическую помощь и поддержку замещающей семье (родителям и приемному ребенку) в процессе психолого-педагогического сопровождения.

4. Проводить ежегодный мониторинг подопечных детей на комфортность их пребывания в замещающих семьях.

5. Развивать социальное партнерство по созданию условий для успешного развития ребенка в замещающей семье.

6. Анализировать результаты реализации программы.

Формы и методы работы:

методы	формы
наблюдение	диагностика
анкетирование	тренинг
опрос	тематические встречи
беседа	индивидуальные и групповые консультации
убеждение	патронаж семей
обсуждение и анализ ситуации	взаимодействие с внутривидовыми службами учреждения
дискуссия	межведомственное взаимодействие с городскими структурами
лекция	социальный патронаж
мультимедийная демонстрация	клубная деятельность

Принципы реализации программы:

- учет потребностей и запросов семьи, приоритет интересов клиента;
- доступность помощи для клиента;
- последовательность и преемственность в соблюдении этапов оказания помощи;
- конфиденциальность информации о клиенте;
- активное участие клиента в ведении случая и развитие собственного потенциала клиента;
- постоянная оценка качества и эффективности помощи.

Содержание программы

Этапы и сроки реализации программы

Программа реализуется в течение 1 года – (ежегодно) в рамках трех взаимосвязанных этапов, на каждом из которых решаются специфические задачи.

№	Этапы и сроки реализации программы	Механизм реализации	Цели
1	Организационный (январь)	<ul style="list-style-type: none"> - Изучение и подбор методической литературы. - Изучение методик для проведения диагностического обследования замещающих семей. - Разработка программы, ежегодного плана работы - Подготовка методического обеспечения программы 	Создание организационной основы для реализации программы.
2	Основной (февраль декабрь)	<p><u>1 этап:</u></p> <ul style="list-style-type: none"> - Регистрация замещающих родителей по направлению отдела опеки и попечительства в журнале учета обращений граждан - Первичное собеседование (личное знакомство, установление контакта) - Разъяснение цели, формы психолого-педагогического сопровождения семьи (домашнее визитирование, беседы с членами семьи, индивидуальные консультации, групповые занятия. - Выявление психолого-педагогических проблем семьи и определение возможных путей их решения. <p><u>2 этап:</u></p> <ul style="list-style-type: none"> - Изучение и исследование замещающей семьи. - Профилактическая работа по гармонизации детско-родительских отношений. - Консультативная работа. - Коррекционно-развивающая работа с детьми. - Просветительская работа. - Досуговые мероприятия (совместно с детьми). - Клубная работа 	Реализация содержания программы.
3	Заключительный (декабрь)	<ul style="list-style-type: none"> - Мониторинг состояния и развития ребенка в семье - Оценка благосостояния развития замещающей семьи - Подготовка отчетной документации. - Подготовка информационного материала по итогам работы (справки, буклеты и т.п.). - Корректировка программы 	Подведение итогов за прошедший период реализации программы

Направления работы

Профилактическая работа

направлена на оказание психолого-педагогической помощи и поддержки родителей и детей, находящихся в состоянии актуального стресса, конфликта, сильного эмоционального переживания, возникших в результате воспитания и обучения приемных детей.

Диагностическая работа

направлена на выявление причин возникновения проблем в воспитании приемных детей; изучение внутрисемейного статуса и социальной роли замещающих родителей и детей в семье.

Консультативная работа

направлена на освещение вопросов, связанных с проблемами обучения, развития, жизненного самоопределения приемных детей.

Коррекционная работа

направлена на оказание психолого-педагогической помощи и поддержки замещающим родителям в решении личностных проблем приемных детей (по результатам диагностического обследования).

Просветительская работа

направлена на повышение психолого-педагогической компетентности замещающих родителей, на популяризацию психолого-педагогических знаний среди замещающих семей.

Клубная работа

направлена на поддержку замещающих семей в организации семейного досуга и раскрытия их творческого потенциала, содействие социализации и пропаганду здорового образа жизни.

**План мероприятий
на 2016 год**

№ п/п	Мероприятия	Сроки	Ожидаемый результат
1	Социальный патронат замещающих семей	В течение года	Оказание психолого-педагогической помощи и поддержки замещающей семье (родителям и приемному ребенку);
2	Диагностическое обследование замещающей семьи	В течение года	Выявление комфортности проживания подопечных в замещающих семьях
3	Мониторинг состояния и развития ребенка в замещающей семье	Согласно индивидуальным планам сопровождения	Оценка благополучия развития замещающей семьи
4	Групповые консультации для замещающих родителей: - «Навыки управления «трудным» поведением ребенка» - «Роль семьи в обеспечении потребностей развития и реабилитации ребенка» Индивидуальные консультации	Январь Май По запросу	Освещение вопросов, связанных с проблемами поведения, развития приемного ребенка
5	Групповые консультации для подростков: - «Сказкотерапия для подростков» - «Развитие стрессоустойчивости» Индивидуальные консультации	Апрель Октябрь По запросу	Формирование знаний и навыков поведения в сложных жизненных ситуациях
6	Индивидуальные и групповые коррекционно-развивающие занятия с детьми	Согласно индивидуальным планам	Оказание психологической помощи и поддержки замещающим родителям в решении личностных проблем приемных детей (по результатам диагностического обследования)
8	Фотовыставка «Отдых – это весело!»	Сентябрь	Способствовать сплочению, гармонизации детско-родительских отношений, раскрытию творческого потенциала
9	Клубная деятельность: Мастер-класс «Вместе весело творить» Праздничное мероприятие «День семьи» Групповое занятие с элементами тренинга «Наши жизненные ресурсы»	Февраль Май Октябрь	Обмен опытом по организации досуговой деятельности Создание атмосферы для неформального общения, обмена опытом Повышение компетентности в

	Итоговое мероприятие «Дом моей мечты»	Декабрь	<p>осознании замещающими родителями особенностей воспитания приемного ребенка, родительского отношения к ребенку и его влияния на формирование личности и характера ребенка.</p> <p>Развитие навыков сотрудничества, сплоченности, креативности</p>
--	---------------------------------------	---------	---

**План мероприятий
на 2017 год**

№п/п	Мероприятия	Сроки	Ожидаемый результат
1	Социальный патронат замещающих семей	В течение года	Оказание психолого-педагогической помощи и поддержки замещающей семье
2	Диагностическое обследование замещающей семьи	В течение года	1. Сбор информации, необходимой для оказания социальных услуг. 2. Выявление уровня комфортности проживания подопечных в замещающих семьях (ежегодное тестирование)
3	Групповые консультации для замещающих родителей: - «Как воспитать мужчину» - «Конфликт в школе: на что имеем право» Индивидуальные консультации	Февраль Ноябрь По запросу	Освещение вопросов, связанных с проблемами поведения, развития приемного ребенка, повышение уровня родительской компетентности
4	Индивидуальные и групповые коррекционно-развивающие занятия с детьми	В течение года	Оказание психологической помощи и поддержки несовершеннолетним в решении личностных проблем (по результатам ежегодного тестирования и по запросу)
5	Клубная деятельность: Праздничное мероприятие «День семьи» Мероприятие «Щедрые дары осени»	Май Октябрь	Развитие конструктивного внутрисемейного взаимодействия, формирование благоприятного эмоционального фона в семье. Создание атмосферы для неформального общения, обмена опытом. Развитие навыков сотрудничества, сплоченности, креативности
6	Организация информационного обеспечения. - Просмотр документального видеофильма «Клеймо» (совместное мероприятие с замещающими родителями и приемными детьми) - Издание и распространение брошюр, буклетов, памяток	Декабрь В течение года	Развитие чувства толерантности по отношению к окружающим людям Повышение уровня родительской компетентности

Ресурсы

Реализация программы осуществляется на базе учреждения. В основе механизма реализации программы заложено взаимодействие усилий территориальных органов различных ведомств (социальной защиты, образовательных учреждений, отдел опеки и попечительства) в обеспечении прав детей сирот и детей, оставшихся без попечения родителей.

Кадровые ресурсы:

№ п.п	Должность	Кол-во штат. ед.	Обязанности
1.	Социальный педагог	1	– Осуществление профилактико-просветительской работы с семьей. – Помощь в улучшении взаимоотношений между семьей и ее социальным окружением. – Установление взаимодействия с образовательными учреждениями. – Организация и проведение тематических встреч
2.	Психолог	1	– Комплексная диагностика внутрисемейных отношений. – Осуществление коррекционно-развивающих мероприятий

Профессиональное сопровождение замещающей семьи включает в себя:

- регулярный контакт с семьей и ребенком;
- анализ процесса адаптации ребенка в семье;
- оказание помощи и поддержки семье в сложных, кризисных ситуациях;
- консультирование по запросу;
- мониторинг развития ребенка.

Материально-технические ресурсы

Кабинет психолога:

- Компьютерное оборудование (компьютер -1, принтер -1)
- Музыкальный центр, аудиодиски с музыкальными записями.
- Настенная школьная доска.
- Мольберт для рисования.
- Спортивное оборудование: коврики, мячи: резиновые, теннисные, из ткани.
- Дидактические и раздаточные материалы для проведения психолого-коррекционных занятий.
- Печатные пособия, демонстрационные пособия, плакаты, справочники, настольные игровые комплекты.

Информационные ресурсы

1. Выпуск информационных буклетов:

- «О деятельности сектора семейного устройства, подготовки и сопровождения замещающих родителей, постинтернатного сопровождения выпускников учреждений».
 - «Профилактика правонарушений среди несовершеннолетних».
 - «Замещающая семья от «А» до «Я».
2. Выпуск серии брошюр «Педагогическая копилка»
- «Домашние обязанности ребенка».
 - «Семейное воспитание приемного ребенка».
 - «Подготовка детей к самостоятельной жизни».
 - «Сложные ситуации из жизни принимающей семьи».
 - «Методы кнута и пряника. Или о наказании и поощрении в воспитании детей».
 - «Приемный ребенок может стать родным».

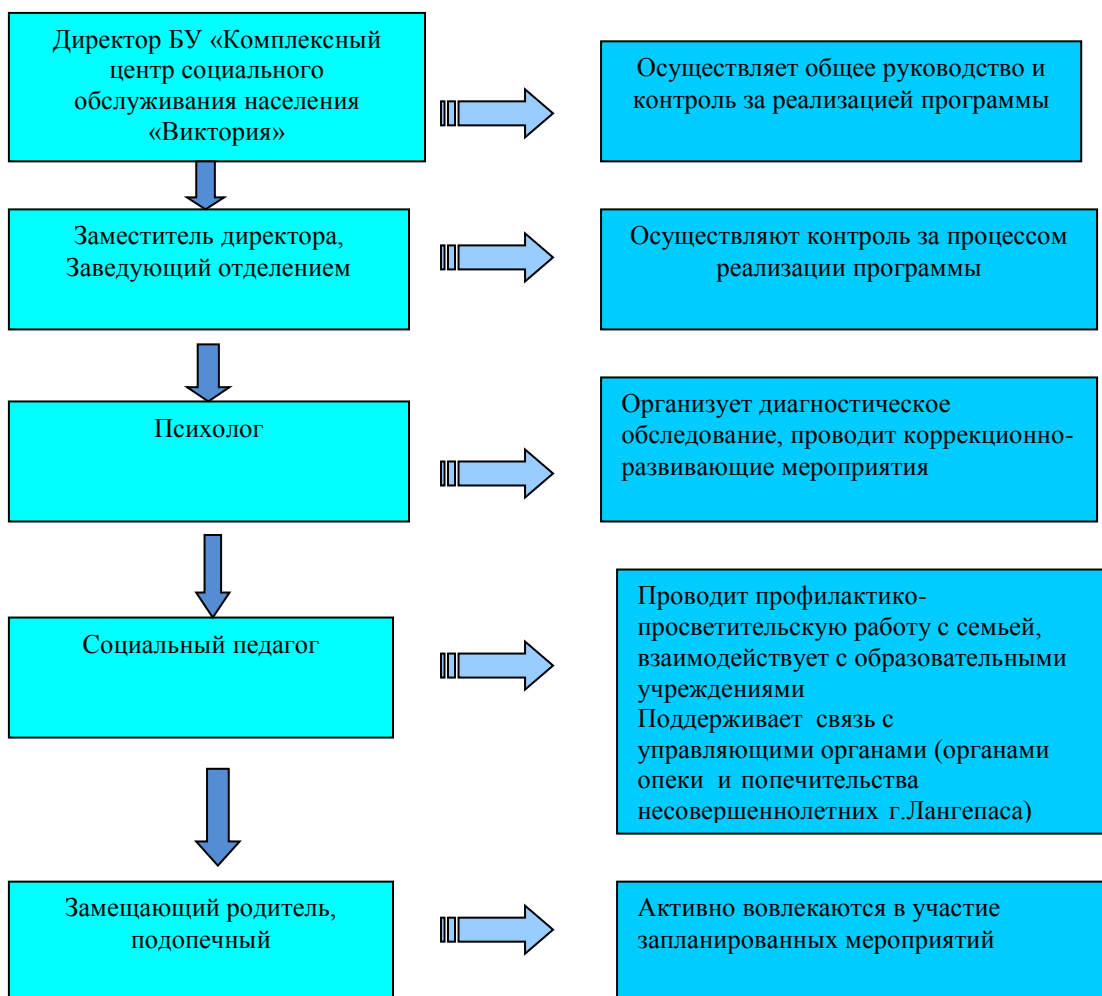
Интернет ресурсы

- Сайт «Усыновите.ру»

Методические ресурсы

1. Информационно-методический журнал «Приемная семья»
2. Марковская, И.М. Тренинг взаимодействия родителей с детьми. С-П.: Речь, 2005.
3. Ослон, В.Н. Основы воспитания ребенка в замещающей семье: программа дистанционного обучения и сопровождения потенциальных и действующих усыновителей, опекунов (попечителей), приемных родителей и патронатных воспитателей по заочной форме с помощью дистанционных технологий/ В.Н.Ослон.- Ханты-Мансийск, 2010.
4. Практический журнал для социальных работников и педагогов «Социальная педагогика»
5. Практический журнал для педагогов-психологов «Школьный психолог»
6. Комплекс диагностических методик
 - 16-Факторный личностный опросник Р. Кеттелла (16 PF).
 - Проективный цветовой тест Люшера, «Домики» – диагностика эмоционального состояния.
 - Проективный тест «Несуществующее животное».
 - Проективная методика исследования личности ребенка «Расскажи историю».
 - Проективная методика «Дом. Дерево. Человек».
 - И.М.Марковская «Взаимодействие родитель-ребенок».
 - Исследование самооценки методика лесенка «Дембо-Рубинштейн».
 - Исследование тревожности (тест Теммл, Дорки, Амен).
 - Анкета для подростков «Незаконченные предложения».
 - Методика «Детско-родительские отношения подростков» (ДРОП).
 - Методика «Анализ семейной тревоги» (АСТ).
 - Анкета для родителей «Опросник родительского отношения» (ОРО).
 - Проективная методика исследования личности Hand-тест.
 - Методика оценки суицидального риска «Сигнал».
 - Анкетирование, наблюдение, беседа.

Схема управления программой



Результаты
Ожидаемые результаты и критерии оценки эффективности реализации программы

Ожидаемые результаты	Критерии оценки	
	Качественные	Количественные
Реализация программы в полном объеме и в запланированные сроки.	Своевременность оказания услуг, их полнота, доступность	Количество заключенных договоров Количество составленных индивидуальных планов сопровождения Количество оказанных психологических, педагогических консультаций
Повышение психолого-педагогической компетенции замещающих родителей	Повышение уровня знаний замещающих родителей по особенностям развития, воспитания приемного ребенка	Количество замещающих семей, охваченных психолого-педагогическими мероприятиями
Создание условий для полноценного развития ребенка в замещающей семье	Эмоциональное благополучие приемного ребенка в замещающей семье	Доля приемных детей, удовлетворенных условиями проживания по результатам ежегодного мониторинга на комфортность проживания в замещающих семьях
Создание банка программно-методических и информационных материалов программы	Повышение качества оказания психолого-педагогических услуг	Количество выпущенных методических пособий, буклетов, статей в СМИ.
Привлечение к реализации программы структур и учреждений города, взаимодействующих с замещающей семьей	Совершенствование межведомственного взаимодействия по сопровождению замещающих семей	Количество учреждений, задействованных в реализации программы

Полученные результаты

С 2013 года на основании приказа директора № 92 от 29.03.2013 (протокол Методического совета № 3 от 21.03.2013 года, (Приказ № 45 «25» февраля 2016г протокол № 2 от «18» «февраля» 2016г.) реализуется Программа сопровождения замещающих семей «Доверие».

За период реализации в программе приняло участие в 2016 году- 12 замещающих семей (2015 год 26 семей, 2014 год-16 семей, 2013 год-18 семей).

В ходе реализации программы у 30% замещающих родителей повысился уровень знаний по особенностям развития, воспитания приемного ребенка, 25% семей, которые регулярно посещали занятия клубной деятельности признались, что решение бытовых проблем стало для них естественным процессом, а первоочередной задачей в воспитании детей они считают формирование сплоченности семьи, организация досуга детей и семьи в целом. В процессе занятий 47% детей стали проявлять интерес к какому-то виду творчества, расширился круг общения, появились друзья по интересам. В целях выявления эмоционального благополучия приемного ребенка в замещающей семье ежегодно проводится тестирование подопечных детей на комфортность проживания в семье.

В 2013 году протестировано 106 подопечных, в 2014 – 95 подопечных детей, в 2015 – 99 детей, в 2016 – 97 детей

В результате тестирования в 2013 году получены следующие показатели:

- 60% детей – высокий уровень комфортности;
- 34% детей – средний уровень комфортности;
- 6% детей – низкий уровень комфортности.

В 2014 году в тестировании приняли участие 95 несовершеннолетних, показали следующие результаты:

- 64% детей – высокий уровень комфортности;
- 32% детей – средний уровень комфортности;
- 4% детей – низкий уровень комфортности

В 2015 году протестировано 99 детей. Результаты тестирования:

- 64,80% детей – высокий уровень комфортности;
- 32% детей – средний уровень комфортности;
- 4% детей – низкий уровень комфортности.

В 2016 году протестировано 97 детей. Результаты тестирования:

- 83% детей – высокий уровень комфортности;
- 16 % детей – средний уровень комфортности;
- 1% детей – низкий уровень комфортности.

Тестирование позволило определить, что основная часть детей удовлетворена условиями проживания, взаимоотношениями в семье, стилем воспитания, эти дети чувствуют себя комфортно в семьях. По итогам тестирования составлены психолого-педагогические заключения на каждого ребенка, проведены консультации с замещающими родителями и подопечными по результатам тестирования, даны соответствующие рекомендации, выявлены семьи, нуждающиеся в психолого-педагогическом сопровождении.

Составлены индивидуальные планы работы с ребенком и семьей, где выявлен низкий уровень комфортности пребывания ребенка в семье. Индивидуальные планы выполнены в полном объеме.

По результатам срезовой диагностики уровень комфортности проживания в семье у этих подопечных – показатели в норме. Возврат детей из замещающих семей отсутствует.

В рамках просветительской работы выпущены более 25 экземпляров печатной продукции.

Список литературы и источников

1. Гринберг, С.Н., Савельева, Е.В., Вараева, Н.В., Лобанова, М.Ю. Приемная семья: психологическое сопровождение и тренинги/ СПб.: Речь, 2007.- 352 с.
2. Забота и помощь замещающей семье // Социальная педагогика в России.- 2008.- № 3.- С.25.
3. Марковская, И.М. Тренинг взаимодействия родителей с детьми. С-П.: Речь, 2005.- 150с.
4. Олиференко, Л. А. Приемная семья – институт защиты детства / Л.А. Олиференко // Социальная педагогика.- 2003.- № 2.- с.77.
5. Ослон, В.Н. Ребенок в приемной семье: проблемы воспитания / В.Н. Ослон. – Пермь, 2004. – 34с.
6. Семья, Г.В. Основы психологической защищенности детей-сирот при международном и национальном усыновлении/ Москва: Из-во УРАО, 2004.- 120с.
7. Соломатина, Г.Н. Адаптация детей-сирот к условиям приемной семьи / Г.Н. Соломатина // Вопросы психологии. – 2008.- № 6. - С. 76.
8. Толстых Н.Н., Прихожан А. Дети без семьи/М., 1993.- 260с.
9. Сайт «Усыновите.ru»
10. Справочные и поисковые системы Интернета.

Показатели и критерии мониторинга сопровождения замещающих семей

Показатели социального развития ребенка.

Учебная деятельность:

Высокий – отлично успевает. Отношение к учебе увлеченное, сознательное, добросовестное

Выше среднего – хорошая успеваемость. Отношение сознательное, добросовестное, интерес проявляется избирательно, не ко всем предметам

Средний – удовлетворительная. Отношение добросовестное, но без увлечения, не ради знаний, ради оценок

Ниже среднего – не успевает по некоторым предметам. К урокам готовится нерегулярно под контролем взрослых

Низкий – не усваивает учебную программу. Отношение негативное, к урокам не готовится, пропускает занятия

Игровая деятельность:

Высокий – самостоятельность в организации всех видов игр и выполнении норм и правил поведения.

Выше среднего – с небольшой помощью взрослого умеет организовать игру, согласовывать свои действия с действиями партнеров.

Средний – совместно со взрослыми выполняет игровые действия, в соответствии с игровым замыслом.

Ниже среднего – интерес к игре кратковременный, при помощи взрослого и дополнительных игровых приемов.

Низкий – не проявляет интерес, даже при помощи дополнительных приемов.

Коммуникативные навыки:

Высокий – открытый, легко идет на контакт, в общении доброжелателен

Выше среднего – адекватно реагирует в разных жизненных ситуациях

Средний – контактен с близким окружением, но в новых ситуациях может испытывать затруднения.

Ниже среднего – замкнут, в контактах избирателен, общение только с близкими родственниками.

Низкий – не идет на контакт, возможность проявления неадекватных реакций.

Уровень развития полезных интересов, навыков, умений (спортивные, трудовые, технические, художественные и т. д.), досуговая деятельность:

Высокий - глубокие интересы, выражающиеся в самостоятельной работе по закреплению полезных знаний, навыков, умений. Кружки, секции посещает регулярно, самостоятельно, с удовольствием участвует во многих мероприятиях.

Выше среднего - интересы глубокие, разносторонние, но не закрепились в полезных знаниях, навыках, умениях. Регулярное посещение кружков (секций) и мероприятий по рекомендации взрослого.

Средний - интересы и полезные занятия не получили самостоятельного углубленного развития, формируются больше под влиянием других. Посещение кружков (секций) под контролем взрослого, наличие пропусков, отсутствия интереса к занятиям и результатам.

Ниже среднего - интересы поверхностные, неустойчивые, развлекательного характера. Многочисленные пропуски занятий, запись то в один, то в другой кружок.

Низкий - отсутствие интересов, преобладание пустого времяпрепровождения. Не посещает кружки (секции), не участвует в мероприятиях.

Отношение к педагогическим воздействиям:

Высокий - четко реагирует на замечания педагогов, болезненно переживает порицания, старается не повторять осуждаемых действий, поступков.

Выше среднего - к замечаниям склонен прислушиваться, наказания и поощрения правильно воспринимает.

Средний - избирательное отношение к педагогическим воздействиям в зависимости от характера взаимоотношений с педагогом.

Ниже среднего - неприятие педагогического воздействия в форме пассивного сопротивления, игнорирования, упрямства.

Низкий - резкая, грубая форма неприятия любых педагогических воздействий, замечаний, порицаний.

Детско-родительские отношения

Безопасность и благоприятность условий жизнедеятельности ребенка в семье:

Высокий – наличие отдельной комнаты с соответствующими условиями

Выше среднего – наличие отдельной оборудованной комнаты, которую делит с другими детьми

Средний – обеспечен всем необходимым для воспитания и развития, имеется оборудованное место для сна и отдыха, игровой и учебной деятельности.

Ниже среднего – нет отдельно оборудованного места для игровой и учебной деятельности.

Низкий – нет отдельного места для сна, отдыха, не оборудовано место для учебной и игровой деятельности.

Степень компетентности замещающих родителей:

Высокий - успешное развитие замещающей семьи, способность замещающих родителей самостоятельно и компетентно решать проблемы детей и всей семьи

Выше среднего - семья справляется с функциями замещающей заботы, готова к сотрудничеству, при необходимости принимает помощь специалистов в решении проблем, связанных с воспитанием, развитием приемного ребенка

Средний - функции замещающей заботы выполняются при активном участии специалистов

Ниже среднего - неспособность самостоятельно справиться с функциями замещающей заботы, семья не обращается за помощью к специалистам

Низкий - неспособность семьи справиться с функциями замещающей заботы

Включенность в жизнь ребенка:

Высокий – активно интересуется успехами ребенка, посещает родительские собрания, проявляет инициативу в дальнейшем жизнеустройстве

Выше среднего – интересуется жизнью ребенка, но не принимает активное участие.

Средний – проявляет заинтересованность, но все действия носят только контролирующий характер

Ниже среднего – не пользуется авторитетом у ребенка, не оказывает должного внимания к успехам ребенка

Низкий – не принимает помощь и советы специалистов, не принимает участия в жизни ребенка.

Характер эмоциональных отношений в семье:

Высокий - удовлетворенность ребенка в замещающей семье, атмосфера дружбы, взаимопонимания и поддержки

Выше среднего - отношения ровные, но без эмоциональной близости

Средний - эпизодически возникающие конфликты, отчуждение, холодность

Ниже среднего- эмоционально – холодные, отчужденные отношения

Низкий- напряженно – конфликтные отношения

Выполнение мероприятий по индивидуальному сопровождению семьи

Виды мероприятий:

- 1) проведение диагностического обследования;
- 2) социальный патронаж;
- 3) психологическое консультирование;
- 4) педагогическое консультирование;
- 5) социально-правовое консультирование;
- 6) взаимодействие с учреждениями образования;
- 7) индивидуальные (групповые) занятия;
- 8) составление рекомендаций;
- 9) обеспечение методическим материалом;

Высокий – выполнение 8-9 мероприятий

Выше среднего – 6-7 мероприятий

Средний – выполнение 5 мероприятий

Ниже среднего – 3-4 мероприятий

Низкий – выполнение 1-2 видов мероприятий

Мониторинг эффективности сопровождения семьи

Ф.И.О. опекуна (приемного
родителя) _____

Показатели		Дата			
Социальная адаптация	Учебная деятельность				
	Досуговая деятельность				
	Коммуникативные навыки				
	Отношение к педагогическим воздействиям				
Детско-родительские отношения	Безопасность и благоприятность условий жизнедеятельности ребенка в семье				
	Характер эмоциональных отношений				
	Включенность в жизнь ребенка				
	Степень компетентности замещающих родителей				
Выполнение мероприятий по индивидуальному сопровождению семьи					

**Лист индивидуального сопровождения замещающей семьи, воспитывающей
опекаемых (подопечных) семей**

№	Дата	Наименование мероприятия, специалист	Содержание

БУ «Комплексный центр социального обслуживания населения «Виктория»
г. Лангепас

Социальный паспорт замещающей семьи

Вид замещающей семьи: _____

Ф.И.О. замещающего родителя: _____

Место работы, должность: _____

Адрес проживания: _____

Адрес регистрации: _____

Дата постановки на патронаж: _____

Дата снятия с сопровождения: _____

Сведения о подопечных детях:

Ф.И.О. ребенка	Дата рождения	Образовательное учреждение	Дополнительные сведения

Несовершеннолетние дети и другие члены семьи, проживающие совместно

Ф.И.О.	Дата рождения	Степень родства	Место работы (учебы)

Дополнительная информация: краткая история замещающей семьи, причины постановки на сопровождение, проблемы:
