



Департамент социального развития
Ханты-Мансийского автономного округа – Югры



Бюджетное учреждение Ханты-Мансийского автономного округа – Югры
«Комплексный центр социального обслуживания населения «Радуга»

«ТЕРРИТОРИЯ ДЕТСТВА»
(программа
социальной реабилитации несовершеннолетних
в условиях отделения дневного пребывания)

Автор-составитель:
Зверева Е.А.
заведующий отделением

пгт. Новооганск
2015

ОГЛАВЛЕНИЕ

I. ПОЯСНИТЕЛЬНАЯ ЗАПИСКА	3
1. Актуальность программы	3
2. Целевая группа.....	4
3. Цель программы.....	4
4. Задачи программы.....	4
5. Формы работы.....	4
6. Методы работы.....	4
II. СОДЕРЖАНИЕ ПРОГРАММЫ.....	5
1. Этапы реализации программы.....	5
2. Направления деятельности и их содержание.....	6
3. Тематический план мероприятий.....	6
4. Ресурсы.....	13
4.1. Кадровые ресурсы.....	13
4.2. Материально-технические ресурсы.....	13
4.3. Информационные ресурсы.....	13
4.4. Методические ресурсы.....	13
5. Контроль и управление программой.....	14
6. Результаты.....	15
6.1. Ожидаемые результаты.....	15
6.2. Критерии оценки эффективности.....	15
7. Список литературы.....	16
III. ПРИЛОЖЕНИЕ	

I. ПОЯСНИТЕЛЬНАЯ ЗАПИСКА

1. Актуальность программы

Понятие «обстоятельства, ухудшающие жизнедеятельность» имеет много толкований. Жизненные ситуации – это совокупность значимых для человека событий и связанных с ними потребностей, ценностей и представлений, влияющих на его поведение и мировоззрение в конкретный период жизненного цикла.

Важно отметить, что любые обстоятельства, ухудшающие жизнедеятельность для человека – это индивидуальный феномен, так как определение уровнем трудности задается самим человеком в зависимости от его восприятия, оценки и интерпретации, субъективной значимости данной ситуации для человека.

Наличие обстоятельства, ухудшающего жизнедеятельность у ребенка, либо в семье приводит к тому, что начинается процесс социальной дезадаптации. Говоря о социальной дезадаптации несовершеннолетних, необходимо учитывать, что детство – это период наиболее интенсивного психического, физического и социального развития. Важно вовремя выявить фактор, ведущий семью и несовершеннолетнего к социальной дезадаптации и разработать индивидуальную программу социальной реабилитации.

На начальном этапе работы с семьей по разрешению обстоятельств, ухудшающих жизнедеятельность, результативность намного выше, чем тогда, когда процесс дезадаптации затянулся. Часто родители сами не осознают возникших проблем и перекладывают их решение на школу, другие учреждения, ребенок остается со своей проблемой наедине, так как без участия семьи в преодолении трудностей проблема будет только усугубляться.

Чтобы создать наиболее эффективные модели профилактики социальной дезадаптации несовершеннолетних необходимо как можно раньше выявить детей, оказавшихся при обстоятельствах, ухудшающих жизнедеятельность, разработать индивидуальную программу социальной реализации, оказать помощь специалистов.

Семья – естественная среда для воспитания и развития ребенка. Решение проблем социальной дезадаптации среди несовершеннолетних носит комплексный характер и предусматривает осуществление разнообразных методов, направленных на эффективное использование имеющихся организационных, материальных и финансовых ресурсов. Начинать надо с семьи, так как именно здесь закладываются основные ценностные установки и жизненная ориентация.

Программа «Территория детства» предполагает создание новых условий для проведения целенаправленных социально-реабилитационных мероприятий, направленных на выработку стойких положительных жизненных ориентиров семьи, смены психологического состояния, расширение кругозора, выработку необходимых социальных умений и навыков.

В программе соединены методы культурно-досуговой работы с методами социальной адаптации и реабилитации, представлены различные направления социализации детей.

Программа позволит обучить участников межличностному общению, умению взаимодействовать с коллективом, оказать психологическую помощь детям, нуждающимся в коррекции психоэмоционального состояния, осуществить индивидуальную коррекционную работу, сформировать адекватные социальные связи в обществе.

2. Целевая группа

Дети-инвалиды, дети с ограниченными физическими и психическими возможностями (3-18 лет): основная цель проведения реабилитационных мероприятий с данной категорией – социализация ребенка-инвалида и его семьи, активизация внутренних ресурсов семьи для восстановления и стабилизации здоровья ребенка.

Дети, имеющие нарушения в познавательной и эмоционально-волевой сфере(6-7 лет): основная цель работы с данной целевой группой – профилактика школьной дезадаптации, подготовка к поступлению в 1 класс.

Дети, испытывающие социальную дезадаптацию (дети, находящиеся в социально-опасном положении или при иных обстоятельствах, ухудшающих их жизнедеятельность)(3-18лет): основная цель работы с этой группой – предупреждение возникновения социальной дезадаптации: поведенческих отклонений, агрессии, учебной неуспеваемости, замкнутости, склонности к правонарушениям и тд.

3. Цель программы

Создание оптимальных условий для социализации несовершеннолетних посредством организации и проведения мероприятий по социальной реабилитации несовершеннолетних, оказавшихся при обстоятельствах, ухудшающих их жизнедеятельность, и нуждающихся в социальной помощи.

4. Задачи программы

1. Организовать методическую подготовку к проведению мероприятий, направленных на реабилитацию и адаптацию несовершеннолетних;
2. Выявить несовершеннолетних и семьи, находящиеся в обстоятельствах, ухудшающих их жизнедеятельность, и нуждающихся в социальной помощи.;
3. Провести исследование состояния проблемы;
4. Оказать социальные услуги, предусмотренные индивидуальной программой предоставления социальных услуг несовершеннолетним и семьям в разрешении обстоятельств, ухудшающих их жизнедеятельность;
5. Активизировать внутренний потенциал семьи, направленный на укрепление жизненных сил и возможностей семьи;
6. Проанализировать эффективность реализации мероприятий программы.

5. Формы работы

- Сбор и изучение методического материала по организации несовершеннолетних в каникулярное время.
- Тренинг
- Консультирование
- Групповые коррекционные занятия
- Индивидуальные коррекционные занятия
- Массаж
- Занятия ЛФК
- Кружковая деятельность
- Экскурсии, прогулки.

6.Методы работы.

Используются различные методы проведения мероприятий:

- диагностические:** тесты, анкетирование, наблюдение, использование проективных методик;
- наглядные:** демонстрация картин, рисунков, плакатов, презентация слайдов, фильмов;
- словесные:** беседы, дискуссии, рассказ и ;т.д.
- практические:** практические упражнения
- методы психоэмоционального воздействия:** игротерапия, арттерапия, драмтерапия, сеансы релаксации и т.д.

II. СОДЕРЖАНИЕ ПРОГРАММЫ

1. Этапы реализации

Программа реализуется в 3 этапа:

- ✓ I этап – Организационный – 1 месяц;
- ✓ II этап – Практический – 9 месяцев;
- ✓ III этап – Аналитический – декабрь, июнь.

Таблица 1

Этап	Срок реализации	Содержание деятельности
Организационный	август	<ul style="list-style-type: none">- распределение функциональных обязанностей;- разработка планов мероприятий по обозначенным направлениям;- подготовка материально-технической базы;- проведение методической учебы специалистов: «Организация деятельности по реализации мероприятий программы. Планирование, отчетность»;- инструктаж по технике безопасности на рабочем месте;- формирование групп несовершеннолетних;- встреча с родителями;- подготовка методических материалов по программе (разработка, систематизация, оформление пособий и т.д.);- первичные диагностические мероприятия;- Информационно-рекламная деятельность (создание и распространение информационного буклета среди населения, презентация программы в других учреждениях, объединениях).
Практический	сентябрь - май	<ul style="list-style-type: none">- осуществление деятельности по реализации мероприятий программы по всем направлениям. Включает в себя 3 периода:<ul style="list-style-type: none">- Адаптационный (1-3 дня): знакомство с группой, режимом дня;- Основной (12 недель): организация и проведение мероприятий в соответствии с планом программы;- Итоговый (1-2 дня): подведение итогов работы с несовершеннолетними.
Аналитический	декабрь, июнь	<ul style="list-style-type: none">- подведение итогов реализации программы, оценка ее эффективности;- обобщение опыта работы;- освещение в СМИ;- проведение родительских встреч по итогам программы;- анализ реализации программы.

1.1. Этапы работы с семьей и несовершеннолетним

1 этап – Организационный (длительность этапа 1 неделя)

- выявление несовершеннолетнего, либо семьи, находящейся обстоятельствах, ухудшающих их жизнедеятельность (направление из учреждения системы профилактики, самостоятельное обращение, поступление сведений от населения);
- сбор первичной информации о несовершеннолетнем и его окружении,
- проведение первичного патронажа семьи,
- оформление пакета документов для зачисления на обслуживание.

2 этап – Диагностический (длительность этапа 3-5 дней)

- проведение психологической, педагогической и социальной диагностики несовершеннолетнего,
- предоставление рекомендаций по результатам диагностики специалистам, осуществляющим реабилитацию и родителям,
- разработка индивидуальной программы социальной реабилитации несовершеннолетнего.

3 этап – Основной (длительность этапа определяется в соответствии со сроками утвержденной индивидуальной программы реабилитации)

- реализация индивидуальной программы предоставления социальных услуг несовершеннолетнему и его семье,
- проведение запланированных мероприятий,
- организация взаимодействия с территориальными учреждениями по разрешению ухудшающих обстоятельств,
- вовлечение семьи в реабилитационный процесс.

4 этап – Заключительный (длительность этапа 2 недели)

- оценка результатов работы с несовершеннолетним и его семьей, анализ показателей, рекомендации родителям.

2. Направления деятельности и их содержание

Направление	Содержание деятельности
Социальное	Социальное сопровождение семьи и несовершеннолетнего
Социально-педагогическое	Организация и проведение комплекса диагностических и коррекционно-педагогических мероприятий
Социально-психологическое	Непрерывное психологическое сопровождение всех сторон жизнедеятельности получателей социальных услуг.
Социально-медицинское	Формирование знаний, умений и навыков ЗОЖ, профилактика курения, наркомании, алкоголизма среди несовершеннолетних и их родителей.
Социально-досуговое	Организация и проведение досугово-творческих мероприятий, направленных на самореализацию несовершеннолетних, повышение их социальной активности, развитие фантазии, творческих и эстетических способностей
Социально-бытовое	Формирование и развитие основных составляющих социально-бытовой компетентности.

3. Тематический план мероприятий

3.1. Тематический план мероприятий с целевой группой: дети-инвалиды и дети с ограниченными физическими и психическими возможностями.

Направление	Наименование мероприятия	Срок реализации	Ответственный
Социальное	Выявление и учет семей, воспитывающих детей-инвалидов	в течение срока реализации	Специалист по социальной работе
	Информирование семей с детьми-инвалидами о деятельности учреждения.	в течение срока реализации	Специалист по социальной работе
	Организация посещения группы дневного пребывания по индивидуальному и групповому графику.	по заявлению родителей (законных представителей)	Специалист по социальной работе

	Социальный патронаж семьи	по отдельному графику	Специалист по социальной работе
	Информационно-методическая деятельность: - распространение буклетов; - обновление информационно-методического уголка для клиентов; - обновление стендовой информации; - приглашение узких специалистов для консультирования родителей.	по отдельному плану	Специалист по социальной работе Психолог Логопед Социальный педагог Инструктор по ЛФК Инструктор по труду
	Социальное сопровождение семей, воспитывающих детей-инвалидов: - содействие в разрешении трудностей, - консультирование в рамках компетенции, - помощь в оформлении документов.	по мере необходимости	Специалист по социальной работе
Социально-педагогическое	Диагностика развития речевых нарушений	в течение срока реализации	Логопед
	Индивидуальная коррекция речевых нарушений	по отдельному плану	Логопед
	Групповая коррекция речевых нарушений – участие в программе «Сказочный педсовет»	2 раза в неделю (вторник, четверг)	Логопед
	Педагогическая коррекция (индивидуальная, групповая)	ежедневно	Специалист по социальной работе
	«Я познаю мир» - социально-бытовое ориентирование: - тематические занятия - экскурсии	3 раза в неделю (понедельник, среда, пятница) ежемесячно	Специалист по социальной работе
	Групповая педагогическая коррекция «Я сам» - обучение навыкам самообслуживания.	2 раза в неделю (вторник, четверг)	Специалист по социальной работе
	Групповая педагогическая коррекция «Почемучки» - коррекция познавательных процессов.	2 раза в неделю (вторник, четверг)	Социальный педагог
	Групповая педагогическая коррекция «Затейники» - развитие творческих способностей для самовыражения.	3 раза в неделю (понедельник, среда, пятница)	Социальный педагог

	Групповая педагогическая коррекция «Фантазеры» - улучшение состояния моторно-двигательных функций, развитие творческого мышления.	3 раза в неделю (понедельник, среда, пятница)	Инструктор по труду
	Групповая педагогическая коррекция «Волшебная пластика» - улучшение уровня трудовых умений, повышение интереса к освоению новых технологий.	2 раза в неделю (вторник, четверг)	Инструктор по труду
	Организация самоподготовки несовершеннолетних к учебной деятельности.	По графику	Социальный педагог
Социально-психологическое	Диагностика несовершеннолетнего.	В течение срока реализации	Психолог
	Индивидуальная и групповая психокоррекционная работа с несовершеннолетними.	ежедневно	Психолог
	Программа «Сказочный педсовет» - обучение бесконфликтному общению, развитие коммуникативных навыков.	2 раза в неделю (вторник, четверг)	Психолог
	Программа «Азбука общения» - обучение самоконтролю, проведение занятий, направленных на социализацию, снятие агрессивных установок, развитие уверенности в несовершеннолетнем.	3 раза в неделю (понедельник, среда, пятница)	Психолог
	Психологическое сопровождение родителей, воспитывающих детей-инвалидов.	по отдельному плану	Психолог
Социально-досуговое	Проведение культурно-досуговых и общественно-значимых мероприятий	По отдельному плану	Специалист по социальной работе
Социально-медицинское	Массаж	по назначению врача	Медсестра по массажу
	Занятия на тренажерах	по назначению врача	Инструктор по ЛФК
	ЛФК	по назначению врача	Инструктор по ЛФК
	Консультирование родителей по вопросам реабилитации	по мере обращения	Медсестра по массажу Инструктор ЛФК
Социально-	Организация горячего питания	ежедневно	Социальный

бытовое	Сопровождение вне дома	по мере обращения	работник Специалист по социальной работе Социальный работник
	Обучение навыкам самообслуживания	Ежедневно	Специалист по социальной работе Инструктор по труду Социальный работник

3.2. Тематический план мероприятий с целевой группой: дети, имеющие нарушения в познавательной и эмоционально-волевой сфере

Направление	Наименование мероприятия	Срок реализации	Ответственный
Социальное	Организация посещения группы дневного пребывания	по заявлению родителей (законных представителей)	Специалист по социальной работе
	Социальный патронаж	по графику	Специалист по социальной работе
	Информационно-методическая деятельность.	в течение срока реализации	Специалисты отделения
Социально-педагогическое	Диагностика развития речевых нарушений	в течение срока реализации	Логопед
	Индивидуальная коррекция речевых нарушений.	по отдельному плану	Логопед
	«Что? Где? Когда?» - развитие общего кругозора, знаний умений.	еженедельно (вторник)	Специалист по социальной работе
	«Игротека» - развитие творческих способностей,	еженедельно (четверг)	Специалист по социальной работе
	«Веселая палитра» - развитие умений ориентировки на листе, творческих способностей, самовыражении.	3 раза в неделю (понедельник, среда, пятница)	Специалист по социальной работе
	«АБВГ Дейка» - коррекция познавательных процессов.	4 раза в неделю (понедельник, среда, четверг, пятница)	Социальный педагог
	«Школа безопасности» - обучение основам безопасности детей.	Еженедельно (вторник)	Социальный педагог
	«Фантазеры» - улучшение состояния моторно-двигательных функций, развитие творческого мышления.	3 раза в неделю (понедельник, среда, пятница)	Инструктор по труду
	«Волшебная пластика» -	2 раза в неделю	Инструктор по

	улучшение уровня трудовых умений, повышение интереса к освоению новых технологий.	(вторник, четверг)	труду
Социально-психологическое	Диагностика несовершеннолетнего.	по мере необходимости	Психолог
	Индивидуальная психокоррекционная работа	ежедневно	Психолог
	Групповая психокоррекционная работа «Скоро в школу!»	ежедневно	Психолог
	Групповая психокоррекционная работа «Теперь я первоклашка!»	ежедневно	Психолог
Социально-досуговое	Проведение мероприятий, посвященных календарным праздниками.	по отдельному плану	Социальный педагог Специалист по социальной работе
Социально-медицинское	Массаж	по назначению врача	Медсестра по массажу
	Занятия на тренажерах	по назначению врача	Инструктор по ЛФК
	ЛФК	по назначению врача	Инструктор по ЛФК
	Консультирование родителей	по мере обращения	Медсестра по массажу Инструктор ЛФК
Социально-бытовое	Организация горячего питания	ежедневно	Социальный работник
	Сопровождение вне дома	по мере обращения	Специалист по социальной работе Социальный работник
	Обучение навыкам самообслуживания	ежедневно	Специалист по социальной работе Инструктор по труду Социальный работник

3.3. Тематический план мероприятий с целевой группой: дети, испытывающие социальную дезадаптацию (дети, находящиеся в социально-опасном положении или при иных обстоятельствах, ухудшающих их жизнедеятельность)

Направление	Наименование мероприятия	Срок реализации	Ответственный
Социальное	Организация посещения группы дневного пребывания	По заявлению, по направлению учреждений г.п.Новоаганск и с.Варьеган	Специалист по социальной работе

	Социальный патронаж семьи	первичный, по графику	Специалист по социальной работе
	Информационно-методическая деятельность	в течение срока реализации	Специалисты отделения
	Организация социального сопровождения семьи	на протяжении периода обслуживания	Специалист по социальной работе
Социально-педагогическое	Диагностика	по мере необходимости	Логопед
	Индивидуальная педагогическая коррекция	по отдельному плану	Логопед
	Групповая педагогическая коррекция:		
	«Сказочный педсовет»	2 раза в неделю (вторник, четверг)	Логопед
	«Игротека» - развитие творческих способностей, адаптация несовершеннолетних	3 раза в неделю (понедельник, среда, четверг)	Специалист по социальной работе
	«Лукоморье» - развитие творческих способностей, самовыражении	2 раза в неделю (вторник, четверг)	Специалист по социальной работе
	«Вокруг света» - развитие познавательных процессов, развитие общего кругозора	3 раза в неделю (понедельник, среда, пятница)	Социальный педагог
	«Школа безопасности» - обучение основам безопасности детей.	еженедельно (вторник)	Социальный педагог
	«Фантазеры» улучшение состояния моторно-двигательных функций, развитие творческого мышления.	3 раза в неделю (понедельник, среда, пятница)	Инструктор по труду
	«Волшебная пластика» улучшение уровня трудовых умений, повышение интереса к освоению новых технологий.	2 раза в неделю (вторник, четверг)	Инструктор по труду
Социально-психологическое	Диагностика несовершеннолетнего.	по мере необходимости	Психолог
	Индивидуальная и групповая психокоррекционная работа с несовершеннолетними.	по отдельному плану	Психолог
	Групповая психокоррекционная работа программа «Сказочный педсовет» - обучение бесконфликтному общению, развитие коммуникативных	2 раза в неделю (вторник, четверг)	Психолог

	навыков.		
	Групповая психокоррекционная работа «Академия развития»	3 раза в неделю (понедельник, среда)	Психолог
Социально-досуговое	Проведение мероприятий, посвященным календарным праздниками.	по отдельному плану	Социальный педагог Специалист по социальной работе
Социально-медицинское	Лечебно-оздоровительные мероприятия	по назначению врача	Медсестра по массажу
Социально-бытовое	Организация горячего питания	ежедневно	Социальный работник
	Сопровождение вне дома	по мере обращения	Специалист по социальной работе Социальный работник
	Обучение навыкам самообслуживания	по мере необходимости	Специалист по социальной работе Инструктор по труду Социальный работник

4. Ресурсы

4.1. Кадровые ресурсы

№	Должность	Кол-во ед.	Функции
1.	Заведующий отделением	1	Содействие и помощь специалистам в реализации программы. Контроль за реализацией плана психолого-педагогической работы.
2.	Психолог	2	Проведение диагностики, индивидуальных и групповых психокоррекционных занятий, консультирование, проведение сеансов релаксации, БОС-терапии.
3.	Социальный педагог	1	Проведение диагностики, консультирования, групповых и индивидуальных коррекционных занятий.
4.	Специалист по социальной работе	3	Содействие в формировании реабилитационной группы, помощь в оформлении документов для зачисления, курирование во время посещения отделения, социальное сопровождение семьи. Проведение диагностики, консультирования, индивидуальных и групповых коррекционных занятий, социальное сопровождение несовершеннолетнего, содействие в разрешении ухудшающих обстоятельств.
5.	Инструктор по труду	1 ед.	Проведение диагностики, консультирования, групповых и индивидуальных коррекционных занятий.
6.	Логопед	1 ед.	Проведение диагностики, консультирования, групповых и индивидуальных коррекционных занятий.
7.	Инструктор по ЛФК	1 ед.	Проведение диагностики, консультирования, лечебно-оздоровительных мероприятий.
8.	Медицинская сестра	1 ед.	Проведение сеансов массажа, консультирование.
9.	Социальный работник	2 ед.	Присмотр за несовершеннолетними, сопровождение, обучение навыкам самообслуживания, самоконтроля.

4.2. Материально-технические ресурсы

Помещения: комната групповой работы; музыкальный зал; кабинет массажа; кабинет логопеда; кабинет трудотерапии; кабинет БОС-терапии; кабинет психологов; комната релаксации; буфет; кабинет заведующего отделением; кабинет специалистов; кабинет самообразования; спортивный зал.

Оборудование: реабилитационное оборудование, спортивное оборудование, медицинское оборудование.

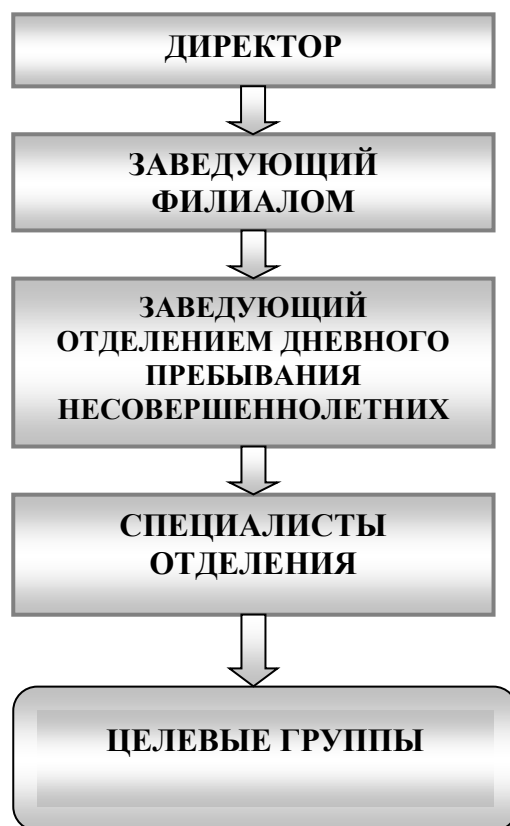
4.3. Информационные ресурсы

Информационная работа с населением осуществляется через разработку и распространение методических и информационных материалов. Оформляются стендовые консультации. Размещается информация на сайте учреждения.

4.4. Методические ресурсы

Коспекты занятий, сценарии мероприятий, диагностический инструментарий, методические рекомендации.

5. Контроль и управление программой



Контроль проводится на всех этапах реализации программы.

Направления контроля:

- **Предварительный контроль** - осуществляется на организационном этапе, непосредственно перед началом осуществления практической деятельности с целью проверки готовности к реализации мероприятий программы.
- **Текущий контроль** – проводится ежемесячно весь период реализации программы с целью анализа выполнения плана программных мероприятий.
- **Итоговый контроль** - проводится на обобщающем этапе после завершения реализации программных мероприятий с целью оценки качества реализации программы и ее эффективности.

6. Результаты

6.1. Ожидаемые результаты

Задача	Ожидаемый результат
Организовать методическую подготовку к проведению мероприятий, направленных на реабилитацию и адаптацию несовершеннолетних.	100% методическая подготовка к проведению реабилитационных мероприятий
Выявить несовершеннолетних и семьи, находящиеся в обстоятельствах, ухудшающих их жизнедеятельность..	100% охват реабилитационными мероприятиями от выявленных несовершеннолетних и семей.
Активизировать внутренний потенциал семьи для разрешения возникших ухудшающих обстоятельств.	60% семей повысят свою активность, заинтересованность в разрешении возникающих проблем.
Провести исследование состояния проблемы;	Качественная организация и осуществление диагностических мероприятий
Оказать социальные услуги, предусмотренные индивидуальной программой предоставления социальных услуг несовершеннолетним и семьям в разрешении обстоятельств, ухудшающих их жизнедеятельность;	100% исполнение ИППСУ. 80% участников программы будут иметь положительную динамику после посещений медико-психолого-педагогических занятий.
Проанализировать эффективность реализации мероприятий программы.	Осуществление оценки эффективности мероприятий программы, своевременная корректировка программы

6.2. Критерии оценки эффективности

Качественные показатели:

- Положительная динамика у участников;
- Уровень удовлетворенности программными мероприятиями;
- Уровень активизации внутреннего потенциала семьи ;
- Уровень методической обеспеченности мероприятий;
- Уровень социализации несовершеннолетних.

Количественные показатели:

- Доля охвата несовершеннолетних программными мероприятиями от общего числа, находящихся на обслуживании - 100%;
- Доля охвата родителей от количества несовершеннолетних, участвующих в реализации программных мероприятий – 100%.
- Доля исполненных мероприятий программы от запланированных -100%

7. Список литературы

1. "Умом и сердцем: Мысли о воспитании" - 5-е - Политиздат, 1999.
2. Хамяляйнен Ю. Воспитание родителей М., 1993
3. Технологии профилактической и реабилитационной работы с семьями группы риска: практический опыт Регионального общественного благотворительного фонда «Защита детей»
4. "Введение в специальность" под ред. Л.И.Рувинцкого, М. 1988
5. Смирнова Е. Семья нетипичного ребенка: Социокультурные аспекты. Поволж. фил. Рос. учеб. центра. Саратов: Изд-во Сарат. ун-та, 1999.
6. Социальная педагогика №1 2006 год с.51-86
7. Социальная педагогика №2 2003 год с.53-73
8. Социальная педагогика №2 2005 год с.111-114

ПРИЛОЖЕНИЕ

Приложение 1

Схема взаимодействий с социальными партнерами

