



Департамент социального развития  
Ханты-Мансийского автономного округа – Югры

Бюджетное учреждение  
Ханты-Мансийского автономного округа – Югры  
«Комплексный центр социального обслуживания населения «Импульс»

## **«ШАГ ЗА ШАГОМ»**

(проект коммуникативно-речевого развития детей раннего  
возраста в условиях реабилитационного отделения)

Авторы:  
Н. А. Зайнутдинова,  
для детей и подростков  
с ограниченными возможностями

Урай,  
2014

## I. ПОЯСНИТЕЛЬНАЯ ЗАПИСКА

### 1.1. Актуальность

В Российской Федерации здоровье и благополучие детей становится главной заботой семьи, государства и общества в целом. Современная государственная политика в области образования направлена на социализацию ребенка, сохранение его физического и психического здоровья, воспитание саморазвивающейся личности на основе гуманизма и нравственности. Особого внимания в современном обществе требуют дети с ограниченными возможностями, дети-инвалиды.

Согласно статистике Российской Академии наук и Всемирной организации здравоохранения, в последнее время происходит стремительное увеличение числа дошкольников, имеющих расстройства развития. За 2013 г. в Ханты-Мансийском автономном округе – Югре выявлены факторы риска у 4 820 детей (62%) из 7 818 детей, осмотренных в Центрах здоровья. Дети с отклонениями в состоянии здоровья составляют 89,1 %.

В целом по России в 2012 г. уже на первом году жизни 32 % малышей поставлены серьезные диагнозы: перинатальная патология ЦНС (ППЦНС), минимальная мозговая дисфункция (ММД), мышечная дистония, задержка психоречевого развития и др., что свидетельствует о неблагоприятном органическом фоне их развития. Перинатальная патология (ПЭП) встречается более чем в 85% случаев. Как правило, ПЭП является фактором риска по возникновению у детей речедвигательной патологии.

Анализ ситуации по состоянию на 01 октября 2013 г. показал, что в реабилитационном отделении для детей и подростков с ограниченными возможностями на учете состоит 136 детей-инвалидов, из них 15 детей в возрасте с 1 года до 3 лет. Все дети относятся к «группе риска» по речевому развитию. Таким образом, возникает острая необходимость в своевременном оказании детям комплексной абилитации (в случае врожденных нарушений) или реабилитации (в случае утраты уже имевшихся функций).

Профилактическое направление в работе с данной категорией детей и дифференцированная диагностика психоречевых нарушений детей раннего возраста остаются недостаточно разработанными.

Доказано, что недостаток стимулирующего воздействия взрослых на малышей может привести к необратимым последствиям в формировании той базы, на которой в дальнейшем строится вся их психическая деятельность. Чем раньше начата активная работа по стимуляции психоречевого развития детей, тем выше обучающий эффект.

Анкетирование 15 семей, воспитывающих детей-инвалидов раннего возраста, показало, что в 13 семьях возникают проблемы, связанные с недостаточностью педагогических знаний по вопросам раннего развития и неумением активно взаимодействовать с маленькими детьми.

Все перечисленные факторы заставили нас искать оптимальные пути организации логопедической помощи детям раннего возраста в сензитивный период с учетом онтогенеза развития предпосылок речевой деятельности на основе сенсорного воспитания.

Новизна и практическая значимость данного проекта заключается: в реализации комплексного подхода в диагностической и коррекционно-логопедической работе с детьми раннего возраста с особыми проблемами; в реализации принципа коммуникативно-деятельностного подхода; в четком определении зон взаимодействия специалистов разного профиля. В качестве основного стимулирующего средства в работе с детьми выбрана инновационная сенсорная панель «Палетто».

Проект предусматривает реализацию системно-деятельностного и личностно-ориентированного подхода к детям-инвалидам, детям с ограниченными возможностями, учитывает создание объективных и субъективных социально-психологических условий эффективности стимулирующего логопедического воздействия на детей раннего возраста и предусматривает активное участие родителей в формировании речевой деятельности.

В рамках реализации проекта решаются вопросы по совершенствованию процесса сенсорной интеграции и применению элементов альтернативной коммуникации в работе с маленькими детьми. Это поможет детям-инвалидам с тяжелыми и множественными нарушениями развития обрести навыки вербального общения, а также навыки невербальной коммуникации.

Сроки реализации: с января 2013г. по февраль 2015г.

**Целевая группа:** дети-инвалиды, дети с ограниченными возможностями от 1 года до 18 лет; члены их семей.

**Цель проекта:** создание оптимальных условий для раннего выявления речевых нарушений у детей-инвалидов, детей с ограниченными возможностями; повышение эффективности логопедического воздействия по стимулированию и активному развитию речевых функций детей раннего возраста, направленных на своевременную компенсацию и предупреждение вторичных отклонений.

Для достижения указанной цели проект предусматривает выполнение следующих видов задач.

**Задачи организационные.**

1. Создать условия для проведения коррекционно-логопедической работы с детьми и их родителями.
2. Сформировать диагностическую и коррекционно-дидактическую базу для реализации проекта.

**Задачи практические:**

1. Провести логопедическое обследование детей раннего возраста.
2. Выявить детей раннего возраста «группы риска» по речевым нарушениям – с задержкой психоречевого развития.
3. Стимулировать и развивать у детей познавательную активность и мотивацию к общению.
4. Совершенствовать и развивать сенсомоторную сферу деятельности детей.
5. Совершенствовать и развивать речедвигательную сферу деятельности детей.
6. Накапливать пассивный/активный словарь в процессе игровых действий с предметами.
7. Развивать понимание обращенной речи.
8. Способствовать активному включению родителей в коррекционно-педагогический процесс.

**Задачи аналитические:**

1. Подвести итоги реализации проекта, спрогнозировать перспективу развития проекта.

**Формы работы:**

*Организационные:* объединение родителей для просвещения их по вопросам коррекции и развития речи и сенсорного воспитания детей в рамках «Курса раннего развития», работа «Семейной библиотечки для родителей».

*Исследовательские:* сбор анамнеза, проведение комплексного обследования ребенка

*Практические формы работы:* индивидуальное, групповое консультирование родителей, игротренинги с детьми и родителями, стимулирующая активная игра с

использованием сенсорной панели «Палетто», собрание, совещание; мониторинг, опрос; семинар - практикум, тренинг, игра, домашнее задание и проч.

## 1.2. Методы работы

При диагностике используется анализ, анкетирование, наблюдение, беседа, комплексное оценивание, обобщение, систематизация практического материала, разработка алгоритмов и направлений коррекции речи детей, мониторинг результатов коррекции речи детей.

В рамках реализации коррекционно-развивающей работе с детьми с учетом специфики раннего возраста предполагается сочетание коррекционно-развивающих методов и логотерапевтических методов. Метод сенсорной интеграции, элементы альтернативной коммуникации, логоритмический метод взяты за основу. Выбор средств логопедического воздействия подчиняется намеченным целям и задачам определенного курса коррекции в рамках комплексной реабилитации детей с особыми проблемами.

Таблица 1

### Основные средства коррекции и развития речи детей

Словесные	Наглядно-действенные	Практические	Деятельностные
Стимулирующее взаимодействие. Комментирование действий ребенка. Заучивание потешек. Беседа. Диалог. Рассказывание.	Наблюдение за действиями с игрушками, звучащими предметами. Ощупывание предметов, примеривание, нанизывание, наложение, составление разрезных картин, построение форм из палочек. Игра с куклами.	Логопедический массаж. Щеточный массаж. Зондовый массаж. Пассивно-активная артикуляционная гимнастика. Пассивно-активная дыхательная гимнастика.	Введение в игровую ситуацию. Создание мотивации взаимодействия. Повторение и развивающие задания.

Работа с родителями детей раннего возраста имеет свою специфику и отличается комплексностью с элементами развития (таблица 2)

Таблица 2

### Основные направления работы с родителями с учетом организационных форм

Основные направления	Формы
1. Мониторинг речевого развития	Ежедневное общение с родителями по результатам занятий, отслеживание динамики за пройденный курс коррекции
2. Тренинги для родителей	Практикум «Курс раннего общения». Логопедический обучающий тренинг «Играйка!»
3. Консультативно-информационное	Индивидуальные консультации. Презентации рабочих программ логопеда, методических пособий. Заочные рубрики «Логопед советует» и «Логопедическая азбука для родителей» на информационном стенде и на сайте учреждения Работа «Семейной библиотечки»
4. Проектное сотрудничество	Домашние задания, изготовление дидактических пособий

## II. СОДЕРЖАНИЕ ПРОЕКТА

### 2.1. Этапы реализации проекта

Реализация проекта рассчитана на 2 года (2013-2015г.г.) и организована в рамках следующих этапов:

- 1 этап – подготовительный (январь 2013г.- август 2013г.)
- 2 этап – организационно-диагностический (сентябрь 2013г.- февраль 2014г.)
- 3 этап – практический (март 2014г. - ноябрь 2014г.)
- 4 этап – аналитический (декабрь 2014г.- февраль 2015г.)

### 2.2. Направления деятельности и их содержание

Решение поставленных задач по проекту и успех коррекционно-логопедической работы с детьми раннего возраста с проблемами в развитии обеспечивается через выполнение следующих условий:

комплексное медико-психолого-педагогическое изучение особенностей развития детей с особыми проблемами с последующей оценкой механизма нарушения речи, с установлением уровня недоразвития речи;

разработка индивидуальных программ работы с каждым ребенком и их уточнение с учетом динамики продвижения ребенка;

установление взаимосвязи и преемственности в работе всех участников комплексной медико-психолого-педагогической реабилитации;

установление тесной связи логопеда с родителями, обеспечивающей единство требований к развитию речи ребенка и закрепление изучаемого материала в домашних условиях;

правильная организация предметно-пространственной развивающей среды в помещениях, где расширяется опыт эмоционально-практического взаимодействия ребенка со взрослыми и сверстниками;

создание на занятиях эстетических, эмоциональных, технических условий, наиболее влияющих на активизацию познавательно-речевой деятельности ребенка с учетом видов и форм общения;

адаптация ребенка к обстановке логопедического кабинета, эмоциональный контакт педагога с ребенком, тактичность, доброжелательность, положительная эмоциональная оценка любого достижения ребенка.

Основное содержание деятельности логопеда по проекту может быть отражено в динамических блоках «Модели реализации проекта» (приложение 1)

#### **Основными направлениями деятельности проекта являются:**

*Аналитическая деятельность* – проведение анализа ситуации, связанной с созданием условий для успешного сенсорного развития детей; вопросов формирования предпосылок речевой деятельности у детей раннего возраста; проведение анализа педагогических возможностей родителей и изучение их запросов при оказании логопедической помощи детям.

*Организационно-координационная деятельность* – направлена на взаимодействие логопеда со многими участниками реабилитационно-педагогического процесса (с врачами отделения, с инструктором лечебной физкультуры, с психологом, воспитателями, с инструктором по трудотерапии, педагогом дополнительного образования, с родителями). Определяются перспективы работы с родителями, намечается стратегия взаимосотрудничества. (Модель. Блок «Работа с родителями»).

*Диагностико-прогностическая деятельность* – предполагает всестороннее изучение ребенка раннего возраста с речевым недоразвитием/нарушением в рамках комплексной социально-медико-психолого-педагогической диагностики, выявление причин, приводящих к проблемам в развитии. На основе комплексной диагностики

делается оценка сформированности уровня речевого развития ребенка. Подбираются адекватные развитию ребенка средства и приемы взаимодействия, учитываются формы и виды общения. Создается индивидуальный план логопедической коррекции на 2 курса в рамках комплексной реабилитации. Прогнозируется результат повышения уровня речевого развития ребенка с учетом индивидуально-личностных особенностей и условий воспитания в семье (Модель. Блок «Диагностика»).

*Коррекционно-развивающая деятельность* – направлена на реализацию циклов индивидуальных коррекционно-логопедических мероприятий по коммуникативно-речевому развитию детей в процессе сенсорной интеграции, учитывает совершенствование предпосылок развития речевой функции, развитие вербальных и невербальных средств общения при взаимодействии с родителями (Модель. Блок «Работа с детьми»).

*Организационно-методическая деятельность* – осуществляется с целью организации создания оптимальной среды для развития маленького ребенка, как в условиях отделения, так и в домашних условиях; направлена на тщательный отбор эффективных методик, на создание диагностического и коррекционно-дидактического комплексов по оказанию ранней логопедической помощи детям с учетом развития вербальных и невербальных средств общения. В рамках деятельности осуществляется работа по выбору оптимальных для развития ребенка раннего возраста коррекционных и развивающих программ и методик, разработка новых приемов и средств коррекции; работа с родителями по расширению их педагогического потенциала и обучению навыкам активного взаимодействия с «плохоговорящим» ребенком-инвалидом раннего возраста (Модель. Блок «Методическая работа». Блок «Работа с родителями»).

Таблица 4

#### План реализации проекта

п/п	№	Наименование мероприятий	Сроки реализации	Ответственный исполнитель
<i>Подготовительный этап</i>				
1.		Формирование методологической базы проекта	январь 2013г.-август 2013г.	логопед
2.		Подбор методик по диагностике и коррекции речевых нарушений у детей раннего возраста с учетом структуры дефекта	январь 2013г.-август 2013г.	логопед воспитатель психолог
3.		Подготовка и организация речевой развивающей среды для проведения логопедических занятий	январь 2013г.-август 2013г.	логопед воспитатель
4.		Формирование комплекса дидактических и логотерапевтических игр	январь 2013г.-август 2013г.	логопед воспитатель психолог
5.		Разработка тематического планирования циклов коррекционно-логопедических занятий с использованием сенсорной панели «Палетто» с детьми второго, третьего года жизни	январь 2013г.-август 2013г.	логопед

6.	Организация работы с родителями по взаимосодействию	январь 2013г.- август 2013г.	логопед воспитатель психолог
<i>Организационно-диагностический этап</i>			
1.	Логопедическое обследование в рамках комплексной ПМП диагностики	сентябрь 2013г.- февраль 2014г.	специалисты от- деления
2.	Изучение психолого-педагогических особенностей коммуникативного развития детей раннего возраста с целью определения у ребенка видов и форм общения	сентябрь 2013г.- февраль 2014г.	логопед воспитатель психолог
3.	Изучение предпосылок развития речи детей-инвалидов раннего возраста	сентябрь 2013г.- февраль 2014г.	логопед психолог
4.	Оценка сформированности речи детей с целью выявления детей «группы риска» по речевому развитию	сентябрь 2013г. фев- раль 2014г.	логопед
5.	Определение показателей мониторинга по отслеживанию результативности коррекционно-логопедической работы	сентябрь 2013г.- февраль 2014г.	логопед
<i>Практический этап</i>			
1.	Составление индивидуальных коррекционно-развивающих программ	март 2014г.- ноябрь 2014г.	логопед воспитатель психолог
2.	Реализация циклов коррекционно-логопедических занятий с использованием сенсорной панели «Палетто»	март 2014г.- ноябрь 2014г. (по циклам)	логопед
3.	Разработка и реализация плана работы с родителями «Курс раннего развития»	март 2014г.- ноябрь 2014г.	логопед
4.	Организация и проведение семинаров-практикумов, консультаций по коммуникативно-речевому развитию для родителей и педагогов отделения	март 2014 г.- ноябрь 2014г.	логопед воспитатель психолог
5.	Разработка практических рекомендаций для родителей по развитию, обучению и воспитанию детей раннего возраста	март 2014 г. – ноябрь 2014	специалисты от- деления
<i>Аналитический этап</i>			
1.	Анализ эффективности реализации проекта	декабрь 2014г. - ян- варь 2015г	логопед
2.	Анализ результатов коррекционной работы по коммуникативно-речевому развитию.	январь 2015г	логопед

3.	Определение перспектив реализации проекта.	февраль 2015г	логопед
4.	Распространение опыта в профессиональном сообществе.	В течение 2015г	логопед

### 2.3. Ресурсы

#### 2.3.1. Кадровые ресурсы и механизм взаимодействия в проекте

С учетом специфики работы по коммуникативно-речевому развитию детей с особыми проблемами, выполняя принцип комплексности, в реализации проекта участвуют и взаимодействуют:

*Специалисты учреждения:*

*педагогические работники* – 1 логопед, 2 воспитателя, 1 психолог, 1 инструктор по труду, 1 педагог дополнительного образования;

*медицинские работники* – 1 врач-невролог, 1 врач-физиотерапевт, 1 инструктор ЛФК.

*Родители ребенка* (законные представители).

Таблица 5

#### Организация взаимодействия в рамках реализации проекта

Зоны взаимодействия	Содержание работы
Врач-невролог и логопед	Обследование ребенка, определение его неврологического статуса с выделением ведущего неврологического синдрома, медицинских показателей по нервно-психическому развитию, механизма нарушения речи (при наличии). Определение содержания комплексных нагрузок и показаний к логопедическому массажу в комплексе с общим массажем, с физиолечением, с общей лечебной физкультурой (ЛФК)
Служба ЛФК и логопед	Определение направлений и постановка задач общей лечебной физкультуры (ЛФК) и логопедической лечебной физкультуры (ЛЛФК). Интеграция методов и приемов по коррекции речедвигательных нарушений
Врач-физиотерапевт и логопед	Определение необходимых физиотерапевтических мероприятий, направленных на уменьшение проявлений неврологических синдромов и подготовку артикуляционного аппарата к проведению ЛЛФК (особенно на первых ее этапах)
Воспитатель и логопед	Соблюдение речевого и двигательного режима, освоение детьми сенсорных эталонов, выполнение упражнений по заданию логопеда. Интеграция методов и приемов по накоплению словаря и развитию понимания речи
Психолог и логопед	Взаимодействие при проведении комплексной психолого-педагогической диагностики по определению уровня познавательной активности детей, уровня развития эмоционально-волевой сферы и психологической базы речи: слухового и зрительного восприятия, вербальных компонентов памяти. Консультирование родителей. Совместное проведение семинаров-практикумов для родителей



Инструктор по труду и логопед	Взаимодействие и интеграция приемов и методов по развитию мелкой моторики и конструктивного праксиса
Педагог дополнительного образования и логопед	Взаимодействие и интеграция методов и приемов по развитию слухо-моторной координации (логоритмические приемы)
Родители (семья) и логопед	Взаимодействие на всех этапах: подготовительном (помощь в подборе и изготовлении наглядно-дидактических пособий), диагностическом (сбор анамнеза, анкетирование), коррекционном (логопед – обучает родителей приемам стимулирования речевого общения и активного взаимодействия с детьми, проводит просветительскую и пропагандистскую работу с родителями; родители – выполняют домашние задания, данные логопедом

#### **2.4. Материально-технические ресурсы**

Реабилитационное отделение для детей и подростков с ограниченными возможностями занимает площадь 712 кв. м., где расположено 35 кабинетов. Из них 12 кабинетов медицинского назначения. Для комплексной социально-медико-психолого-педагогической реабилитации детей и подростков с ограниченными возможностями используются:

логотерапевтический кабинет оснащен комплексом «БОС-логотерапевтический», компьютерной техникой (приложение 2)

кабинет психолога;

сенсорная комната;

«Зеленая комната»

игровое помещение для групповой работы с детьми;

зал ЛФК;

кабинет трудотерапии;

кабинет музыкотерапии оснащен современной аппаратурой с аудио- видео-анимационными эффектами.

Все эксплуатируемые помещения соответствуют требованиям СанПиН, охраны труда, пожарной безопасности, защиты от чрезвычайных ситуаций, антитеррористической безопасности учреждения

#### **2.5. Информационные ресурсы**

Ресурсы Интернет:

Департамент социального развития Ханты-Мансийского автономного округа - Югра <http://www.depsr.admhmao.ru/wps/portal/soc/home/docs>

Методический центр развития социального обслуживания по ХМАО-Югре [www.methodcentr.ru](http://www.methodcentr.ru)

Энциклопедии online (<http://www.encyclopedia.ru>) Библиотека одного из крупнейших энциклопедических порталов.

Википедия –свободная энциклопедия [www.wikipedia.org/](http://www.wikipedia.org/)

педагогические образовательные сайты в интернет-сообществе

Бюджетное учреждение Ханты-Мансийского автономного округа-Югры «Методический центр развития социального обслуживания» [www.methodcentr.ru](http://www.methodcentr.ru)

Образовательный портал интрасети города Урай

Периодическая печать:

- Профессиональный научно-практический и методический журнал «Социальное обслуживание».

- Профессиональный научно-практический и методический журнал «Работник социальной службы».
- Научно-популярный журнал «Социальная работа».
- Научно-популярный журнал «Вестник социального обслуживания Югры».
- научно-методический журнал «Логопедия».
- научно-методический журнал «Логопед».
- научно-методический журнал «Дошкольное воспитание».
- научно-методический и практический журнал «Воспитание и обучение детей с нарушениями в развитии».

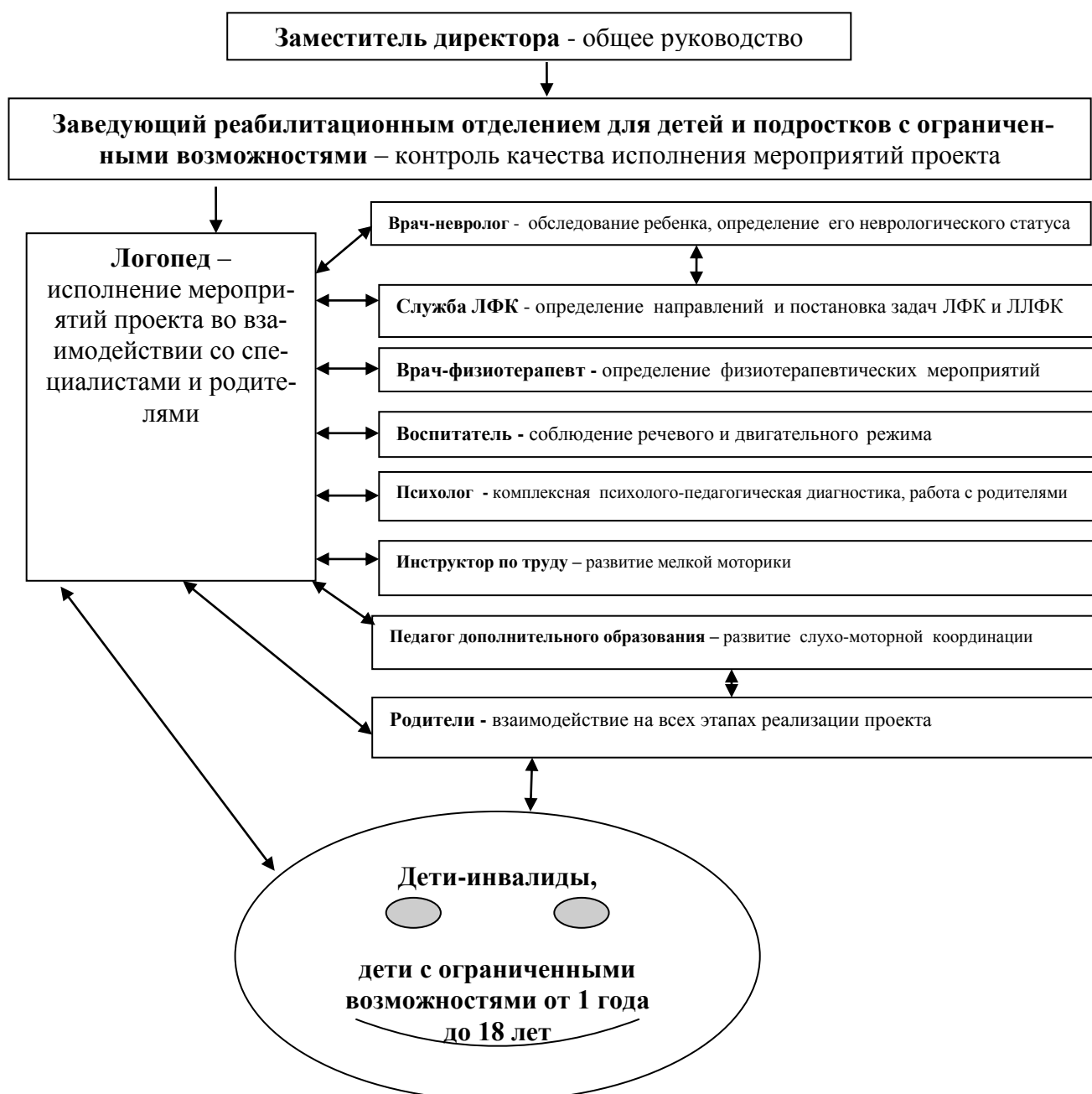
## 2.6. Методические ресурсы

Подбор и систематизация методической литературы по теме проекта в кабинете логопеда

Реестр диагностических методик.

Каталог дидактических игр. Компьютерные программы «Учимся говорить правильно», «БОС. Здоровый окружающий мир», «Музыка с мамой. Веселые пальчики».

## Контроль и управление проектом



### 3. Результаты

Решение поставленных задач позволит добиться предполагаемых результатов и определить эффективность реализации проекта

Таблица 6

Задача	Предполагаемый результат
<p><b>Задачи организационные.</b> 1. Создать условия для проведения коррекционно-логопедической работы с детьми и родителями</p>	<p>Будет создана предметно-развивающая среда, в которую войдут 1 набор звучащих игрушек, 2 тренажера для развития мелкой моторики, 1 тренажер для сенсорного развития, 3 игровых комплекса артикуляционной гимнастики, 1 тренажер для развития речевого дыхания, 1 игротека-картотека с каталогом из 25 развивающих дидактических игр. 1 сенсорная панель «Палетто» - стимулирующая тренировку коммуникации, прослушивания и общего развития</p>
<p>2. Сформировать диагностическую и коррекционно-дидактическую базу для реализации проекта</p>	<p>Будет разработан 1 диагностический комплекс по изучению предпосылок развития речи и оценки сформированности речи у детей. Разработана 1 сводная таблица «Изучение предпосылок развития речи у детей раннего возраста», адаптирована таблица «Шкала оценки понимания речи» Будет создан коррекционно-дидактический комплекс, состоящий из тематического планирования развивающих занятий для детей от 1 год до 2 лет, от 2 лет до 3 лет. Сформирован стимульный речевой материал для рассказывания, прослушивания, заучивания. Будет разработана структура комплексного коррекционного занятия-игры, состоящей из динамических блоков</p>
<p><b>Задачи практические:</b> 1. Провести логопедическое обследование детей раннего возраста</p>	<p>Будет обследовано 14 детей раннего возраста, изучены предпосылки развития речи. Сделана оценка сформированности речи с учетом эпикризных этапов развития</p>
<p>2. Выявить детей раннего возраста «группы риска» по речевым нарушениям – с задержкой психоречевого развития</p>	<p>Выявлены 12-14 детей с задержкой психоречевого развития. Разработаны индивидуальные программы логопедической коррекции. Сформирована группа для коррекционно-логопедической работы</p>
<p>3. Стимулировать и развивать у детей познавательную активность и мотивацию к общению</p>	<p>Повысится уровень познавательной активности и мотивации к общению у детей. Положительная динамика в формировании правильного коммуникативного поведения. Улучшится эмоциональное состояние детей</p>
<p>4. Совершенствовать и развивать сенсомоторную сферу деятельности детей</p>	<p>Повысится уровень слухового и зрительного внимания, улучшатся предметно-практические навыки, совершенствуется мелкая моторика</p>
<p>5. Совершенствовать и развивать речедвигательную сферу деятельности детей</p>	<p>Улучшатся артикуляционные навыки у детей. Положительная динамика формирования звукопроизношения</p>
<p>6. Накапливать пассивный/активный словарь в процессе игровых действий с</p>	<p>Обогатится пассивный предметный словарь. Глагольный словарь будет формироваться с учетом двигательных возможностей детей. Активный словарь мо-</p>

предметами	жет пополниться новыми звуко-комплексами, звуко-подражаниями, словами в форме аморфных корней
7.Развивать понимание обращенной речи	Повысится уровень понимания речи (по «Шкале оценки понимания речи»)
8.Способствовать активному включению родителей в коррекционно-педагогический процесс	12 родителей активно включатся в коррекционно-педагогический процесс
<b>Задачи аналитические:</b> 1.Подвести итоги реализации проекта, спрогнозировать перспективу развития проекта	Мониторинг отслеживания результатов по критериям эффективности. Будет создана система стимулирующего логопедического воздействия на речевую функцию детей раннего возраста путем формирования вербальных и невербальных средств общения Проект может войти как самостоятельный организующий блок в социально-развивающую программу логопеда по коммуникативно-речевому развитию детей-инвалидов «Речевая палитра».

### **Критерии эффективности проекта**

В качестве основных критериев оценки эффективности мероприятий, предусмотренных проектом, будут рассматриваться:

- Своевременное выявление детей раннего возраста с речевыми нарушениями и организация им логопедической помощи в соответствии с их психофизическими возможностями (метод оценки – анализ)
- Положительная динамика в формировании речевых и неречевых функций и правильного коммуникативного поведения детей-инвалидов, детей с ограниченными возможностями (метод оценки – анализ)
- Вовлечение родителей в коррекционно-педагогический процесс, их активность (метод оценки – анкетирование, анализ)
- Положительная оценка родителями коррекционно-логопедических мероприятий (метод оценки – анкетирование)

#### **Критерии и показатели результативности логопедической работы**

- Уровень коммуникативного поведения:
  - познавательной активности;
  - мотивации ребенка к взаимодействию.
- Уровень слухового и зрительного внимания:
  - объем слухового внимания;
  - устойчивость слухового внимания;
  - объем зрительного внимания;
  - устойчивость зрительного внимания.
- Формирование произносительных навыков:
  - состояние артикуляционного праксиса;
  - сила речевого выдоха;
  - темпо-ритмические характеристики.
- Наличие невербального компонента в общении ребенка:
  - использование жестово-мимических средств.

### Список литературы

1. Бачина О. В. Взаимодействие логопеда и семьи ребенка с недостатками речи / О. В. Бачина, Л. Н. Самородова. - М.: ТЦ Сфера, 2009. – 64 с.
2. Битова А. Л. Методы и приемы стимуляции речи у детей, имеющих тяжелые и множественные нарушения развития / А. Л. Битова, Л. А. Островская // Логопедия. – 2013.- №2. – С. 40 – 41.
3. Громова О. Е. Методика формирования начального детского лексикона / О. Е. Громова. – М.: ТЦ Сфера, 2013. – 176 с.
4. Жукова Н. С. Преодоление общего недоразвития речи у дошкольников / Н. С. Жукова, Е. М. Мастюкова, Т. Б. Филичева. – 2-е изд., перераб. – М.: Просвещение, 2009. – 239 с.
5. Забаровская Ю. И. Шаг за шагом. Программа коррекционно-развивающей работы с детьми раннего возраста: Методическое пособие для педагогов ДОУ.- СПб.: ДЕТСТВО-ПРЕСС, 2012. – 192 с.
6. Катаева А. А. Дошкольная олигофренопедагогика / А. А. Катаева, Е. А. Стребелева. - М.: Гуманит. изд. центр ВЛАДОС, 1998. – 208 с.
7. Мастюкова Е. М. Лечебная педагогика. Ранний дошкольный возраст / Е. М. Мастюкова. – М.: Гуманит. изд. центр ВЛАДОС, 2010. – 304 с.
8. Миронова С. А. Развитие речи дошкольников на логопедических занятиях: Кн. для логопеда. / С. А. Миронова. – М.: Просвещение, 2011. – 208 с.
9. Нищева Н. В. Программа коррекционно-развивающей работы в младшей логопедической группе детского сада / Н. В. Нищева. - СПб.: ДЕТСТВО-ПРЕСС, 2012. – 192 с.
10. Павлова Л. Н. Раннее детство: развитие речи и мышления: Методическое пособие для воспитателей ДОУ / Л. Н. Павлова. – М.: Мозаика-Синтез, 2009. – 168 с.
11. Приходько О. Г. Ранняя помощь детям с двигательной патологией: Методическое пособие / О. Г. Приходько. – СПб.: КАРО, 2010. – 112 с.
12. Смирнова И. А. Логопедическая диагностика, коррекция и профилактика нарушений речи у дошкольников с ДЦП. Алалия, дизартрия, ОНР: Учебно-методическое пособие для логопедов и дефектологов / И. А. Смирнова. – СПб.: ДЕТСТВО-ПРЕСС, 2009. – 320 с.



## Материально-техническое оснащение логопедического кабинета

### Диагностика

В.В. Коноваленко, С. В. Коноваленко «Экспресс обследование фонематического слуха и готовность к звуковому анализу»  
Н.В. Павлова Л.Г. Руденко «Экспресс - диагностика»  
Е.Д.Дмитриева «Логопедические карты для диагностики речевых нарушений»  
Иншакова «Альбомы обследования»  
Ткаченко «Диагностика речевого развития дошкольника»  
О.Н. Земцова «Тесты для детей 4-5лет», «Тесты для детей 5 -7 лет»  
Тесты «Психические процессы, развития речи, развития общей и мелкой моторики детей дошкольного возраста в картинках»

### Связная речь

А.Н. Корнев «Как научить ребёнка говорить, читать и думать» (дидактический материал)  
О.С.Гомзяк «Говорим правильно» (сюжетные картинки, альбом) – по 15 штук  
О. Юрченко «Игры и сказки для развития речи»  
О.Юрченко «Короткие истории»  
О.Юрченко «По порядку» (развиваем связную речь»  
«Правила дорожного движения» составление последовательного рассказа в картинках  
Рассказы по картинкам с элементами творчества: «Что перепутал художник» серия картинок по возрастам  
«Картотека игр по сказкам»  
Найди противоположности» серия «Солнечные ступеньки»  
О.Н.Земцова «Грамотейка» серия «Умные книжки»  
О.Н.Земцова «Вправо-влево, вверх-вниз», серия «Умные книжки»  
О.Н.Земцова «Запомни картинки», серия «Умные книжки»  
О.Н.Земцова «Найди отличия», серия «Умные книжки»  
О.Н.Земцова «Что нас окружает», серия «Умные книжки»  
О.Н.Земцова «Задачи для ума», серия «Умные книжки»

### Фонематика

Т.А.Ткаченко «Учим произносить правильно» Фонетические рассказы с картинками (Звуки –Л-ЛЬ; З-ЗЬ-Ц; Р-РЬ; Ш-Ж; Ч-Щ)  
М.Л. Кускова «Буквы для дошкольника»  
Игровые задания, ребусы.  
М.Дружинина «Загадочные слова»  
О.Юрченко «Лесные страшилки» -(С-Ш-Ч)  
Г.Р. Лагздынь «Логопедическая азбука» -3-6 лет  
Е.А.Азова серия «Логопедические домашние тетради «Учим звуки» 15 шт. каждой серии  
Серия «Говорим правильно»: «Гласные-согласные»; «Делим слова на слоги»; «Изучаем грамоту 1-2 части»; «Читаем предложения» -15 штук каждой серии  
Рабочие тетради «Уроки грамоты для дошкольников»  
О.С.Гомзяк «Говорим правильно» альбомы упражнений  
Логопедическое лото – (З-ЗЬ; Л-ЛЬ; Р-РЬ; Ч-Щ; Ж-Ш; С-З; Ц-С-З)  
И.И.Сахарова «Чистоговорки в картинках»  
О. Крупеньчук «Логопедические песенки в картинках», «Артикуляционная гимнастика в картинках», «Азбука в картинках», «Озорные буквы»  
Картотека индивидуальных заданий  
Автоматизация звуков в презентациях, видеослайды, альбомы

## **Развитие лексико-грамматических средств языка**

Игротека речевых игр

Э.Д. Наумова В мире животных и птиц.

С. М. Мельникова Н. В. Бикина Головные уборы. Одежда-дорисуй и собери.

С. М. Мельникова Н. В. Бикина Собери букет.

С. М. Мельникова Н. В. Бикина На лесной полянке.

С. М. Мельникова Н. В. Бикина Кого везут в зоопарк.

Е.А. Левчук Грамматика в сказках и историях «Игры по развитию речи с детьми 4-5 лет», «Игра по развитию речи с детьми 5-6 лет», «Игра по развитию речи с детьми 6-7 лет»

«Игры-драматизации по сказкам» - 5 штук

Альбом по развитию лексико-грамматических средств языка.

Е.М. Косинова «Грамматическая тетрадь»

Л.М. Козырева «Логопедическая тетрадь»

Н.Э. Теремкова «Логопедические домашние задания для детей 5-7 лет с ОНР»

## **Демонстрационный и картинный материал**

ДИКИЕ ЖИВОТНЫЕ

ДОМАШНИЕ ЖИВОТНЫЕ

ПЕРЛЁТНЫЕ ПТИЦЫ

СЮЖЕТНЫЕ КАРТИНЫ

ДЕТСКИЙ САД

ВРЕМЕНА ГОДА

ЖИВОТНЫЕ

ОВОЩИ №1

ДИКИЕ ЗВЕРИ ЖАРКИХ И ХОЛОДНЫХ СТРАН

РУССКИЕ НАРОДНЫЕ ИГРУШКИ

ФРУКТЫ

ОВОЩИ

РАСПОРЯДОК ДНЯ

ИГРУШКИ. СПОРТИВНЫЙ ИНВЕНТАРЬ

«БОЛЬШОЙ-МАЛЕНЬКИЙ»

РЫБЫ

ПОСУДА

ЯГОДЫ. ГРИБЫ

МУЗЫКАЛЬНЫЕ ИНСТРУМЕНТЫ

ЦВЕТЫ

ПРОДУКТЫ ПИТАНИЯ

ТРАНСПОРТ

ЛЕТО

НАСЕКОМЫЕ

СЕМЬЯ

ОДЕЖДА. ОБУВЬ.

РОДА ВОЙСК

ИГРУШКИ

## **Обучающие карточки:**

«Ой, кто это?»

«Ой, что это?»

«Такой-сякой...»



### **Игры на развитие словаря**

- «Зоопарк»
- «Кто это?»
- «Кто, чем занят?»
- «Что за предметы?»
- «Посмотри и произнеси»
- «Скажи как мышонок...»

### **Игры на развитие лексики**

- «Большой-маленький»
- «Великаны»
- «Скажи, что делает?»
- «Поставь и скажи»

### **Развитие сенсомоторных умений**

- «Ходилки»
- «Весёлые шнуровки»
- «Мы обуем пальчики»
- «Пальчиковый театр»
- «Бежим по дорожкам»
- «Витражные узоры»
- «Песочек - песок»
- «Рисуем по точкам» - 4 вида тетрадей
- «Весёлые прищепки»
- «Мастерская из бумаги»
- «Весёлый язычок»
- «Гимнастика вместе с Крошем»
- «Развиваем ротик»
- «Фото-гимнастика»
- «Домик-ротик»
- «Загляни и повтори»
- «Ванюшкина гимнастика»
- «Точь в точь»
- «Утром язычок встаёт...»
- «Умный язычок»

### **Развитие психических процессов**

- Серия «Солнечные ступеньки»
- «Посчитаем до 10»
- «Посчитаем до 20»
- «Волшебства в картинках»
- «Думаем и считаем»
- «Логика для детей»
- «Найди противоположности»
- «Ориентируемся в пространстве»
- «Пройди лабиринт»
- «Раскраска-пропись» -12 штук

### **Дидактические игры:**

- «Цветные коврики»
- «Пентарадуга»
- «Сочетания цветов»
- «Геометрические фигуры»
- «Чей узор»

### **Раскраски:**

- «Дикие звери»
- «Домашние животные»
- «Птицы»
- «Зоопарк»
- «Оденем куклу»
- «Развиваем способности к обучению»