



Департамент социального развития
Ханты-Мансийского автономного округа – Югры

Бюджетное учреждение
Ханты-Мансийского автономного округа – Югры
«Комплексный центр социального обслуживания населения
«Фортуна»

«МОЙ ДОМ – МОЯ КРЕПОСТЬ»

(программа социального сопровождения семей, находящихся в трудной жизненной ситуации, социально опасном положении на базе отделения социальной помощи семье и детям в п. Мулымья)

Автор:
М.С. Зубцова,
заведующий отделением

п. Мулымья
Кондинский район
2013

Паспорт программы

Муниципальное образование	Кондинский район
Название программы	Программа социального сопровождения семей и детей, находящихся в трудной жизненной ситуации, социально опасном положении «Мой дом – моя крепость»
Составитель программы	Заведующий отделением социальной помощи семье и детям филиала бюджетного учреждения ХМАО – Югры «Комплексный центр социального обслуживания населения «Фортуна» в п. Мулымья Зубцова Марина Сергеевна
Цель	Повысить и стабилизировать качество жизни семей с детьми, находящихся в трудной жизненной ситуации, социально опасном положении
Задачи	<ol style="list-style-type: none"> 1. Выявить основные причины, объективно нарушающие жизнедеятельность семей с детьми, с которыми семьи не могут справиться самостоятельно 2. Объединить усилия органов системы профилактики безнадзорности и правонарушений, служб, государственных учреждений и общественных организаций для содействия семье в разрешении ее проблем 3. Оказать семьям квалифицированную помощь через систему социальных услуг. Осуществлять правовое, психолого – педагогическое сопровождение семьи в рамках индивидуального реабилитационного процесса 4. Повысить социальный статус семьи, исходя из уровня ее социального развития 5. Формировать семейные ценности, укреплять брачно-семейные, детско – родительские отношения; развивать и пропагандировать лучшие семейные традиции 6. Организовывать отдых и занятость семей, детей в культурно – досуговых, тематических, иных мероприятиях, формировать установки на ведение здорового образа жизни 7. Осуществлять профилактику семейного неблагополучия и социального сиротства. Сохранить семью для ребенка и ребенка в семье 9. Оценить эффективность мероприятий программы
Сроки реализации программы	2013 – 2015 г.г.
Ожидаемые результаты	<ol style="list-style-type: none"> 1. Наличие конкретной информации о проблемах семей, детей для планирования и осуществления реабилитационных мероприятий 2. Увеличение количества специалистов, оказывающих необходимую помощь семье, несовершеннолетним 3. Увеличение уровня удовлетворенности семьи и детей качеством и доступностью предоставляемых социальных услуг 4. Повышение уровня социального статуса семьи 5. Улучшение внутрисемейных взаимоотношений, соматического и психического здоровья детей и

	<p>взрослых.</p> <p>6. Наличие у детей и взрослых потребностей в активном участии в общественной жизни, организации совместного досуга. Снижение числа семей с тенденцией к асоциальному поведению</p> <p>7. Уменьшение количества семей, детей, находящихся в социально опасном положении. Уменьшение количества семей, в которых родители ограничены и лишены родительских прав в отношении несовершеннолетних детей</p> <p>8. Соответствие ожидаемых результатов полученным</p>
<p>Краткое содержание программы</p>	<p>Информационная карта</p> <p>Пояснительная записка</p> <ol style="list-style-type: none"> 1. Актуальность 2. Целевая группа 3. Цель программы 4. Задачи программы <p>Основное содержание программы</p> <ol style="list-style-type: none"> 1. Этапы и сроки реализации 2. Содержание деятельности 3. Схема межведомственного взаимодействия 4. Ресурсы 5. Контроль 4. Ожидаемые результаты, критерии эффективности <p>Приложение</p>

Содержание

Пояснительная записка	стр.
1. Актуальность программы	5
2. Целевая группа	7
3. Цель программы	7
4. Задачи программы	7
5. Формы, методы, технологии работы	8
Содержание программы	
1. Этапы и сроки реализации программы	9
2. Содержание деятельности	10
3. Схема межведомственного взаимодействия	24
4. Ресурсы	25
5. Контроль	27
6. Ожидаемые результаты, критерии эффективности	28
7. Литература	30
Приложение	

ПОЯСНИТЕЛЬНАЯ ЗАПИСКА

Актуальность программы

Право ребенка иметь семью признано в России неотъемлемым на всех уровнях – от бытового до нормативно – правового. В соответствии с Конституцией Российской Федерации семья находится под защитой государства.

Правительством Российской Федерации утверждена Концепция государственной семейной политики, подписан Указ от 14.05.1996 г. № 712 «Об основных направлениях государственной семейной политики». Приоритетным для каждого региона России является укрепление семьи, стабилизации рождаемости, улучшению состояния здоровья населения, снижение смертности.

В Ханты – Мансийском автономном округе в настоящее время сформирована и социально адаптирована нормативно – правовая база в сфере защиты семьи. С июля 2004 года действует Закон № 45-оз «О поддержке семьи, материнства, отцовства и детства в ХМАО-Югре», предусматривающий материальную поддержку семьям с детьми. В связи с трудной жизненной ситуацией предоставляется возможность получения единовременной материальной помощи, которая осуществляется в соответствии с постановлением Правительства ХМАО – Югры от 04.04.2003 № 22-п «О порядке и условиях предоставления адресной социальной помощи».

Наряду с несомненными успехами социальной политики в округе, районе следует признать, что она строится пока только с ориентацией на общесоциальные стороны бытия семьи (материальная обеспеченность, льготы и выплаты и др.), без учета её социально-психологических особенностей.

На основании ФЗ № 195 от 10.12.1995г. «Об основах социального обслуживания населения в Российской Федерации», ФЗ № 120 от 24.06.1999г. «Об основах системы профилактики безнадзорности и правонарушений несовершеннолетних», ФЗ № 124 от 24.07.1999г. «Об основных гарантиях прав ребенка в РФ», Семейного кодекса РФ, иных документов в период с 2010 по 2012 годы в отделении социальной помощи семье и детям филиала бюджетного учреждения ХМАО – Югры «Комплексный центр социального обслуживания населения «Фортуна» в п. Мулымья Кондинского района была реализована программа «Мой дом – моя крепость». Трехлетняя практика работы с семьями, оказавшимися в трудной жизненной ситуации, социально опасном положении подтвердила, что во многих семьях сохраняются трудности, с которыми самостоятельно члены семьи справиться не могут. Ситуация вынужденного обстоятельствами жизни неисполнения или ненадлежащего исполнения родителями (лицами их заменяющими) обязанностей по воспитанию детей, осложняется духовно – нравственной деградацией семьи: злостное уклонение от воспитания, развития, содержания детей, злоупотребление спиртными напитками, асоциальный образ жизни, жестокое обращение с несовершеннолетними.

По данным проведенного специалистами отделения социальной помощи семье и детям статистического исследования, установлено, что на территории сельского поселения Мулымья, п.Половинка Кондинского района по состоянию на 1 января 2013 года проживает 5421 человек, среднее количество семей, имеющих детей – 559, в них воспитывается 883 ребенка в возрасте от 0 до 18 лет; количество семей льготных категорий – 230, нуждающихся в социальной помощи – 131 семья, в том числе 32 семьи – неблагополучные

Таблица 1

Соц. статус семьи	Мулымья		Ушья		Половинка		Назарово		Чантырья		Шаим	
	кол-во семей	кол-во детей	кол-во семей	кол-во детей	кол-во семей	кол-во детей	кол-во семей	кол-во детей	кол-во семей	кол-во детей	кол-во семей	кол-во детей
Неблагополучные	8	12	5	11	7	10	5	7	6	11	1	1
Многодетные	8	24	4	13	7	18	5	16	5	17	2	6
Неполные	19	23	11	14	24	29	9	14	8	11	1	2
Малообеспеченные	21	38	15	29	12	19	8	18	8	12	1	1
Замещающие	8	5	2	2	8	11	2	2	0	0	1	1
Семьи, имеющие детей-инвалидов, детей с ОВЗ	3	3	2	2	3	3	0	0	1	1	0	0
	69	102	39	71	61	90	29	57	28	52	6	11
230 семей, в них 386 детей												

Показатели социальной результативности в работе с семьей и детьми за 2010 – 2012 г.г.:

- оказана социальная помощь 71, 8% семей, от общего числа семей, находящихся в трудной жизненной ситуации, социально опасном положении; увеличился спектр оказанных социальных услуг на 39%

- снизилось количество семей, находящихся в социально опасном положении на 14 %; снизилось количество семей, находящихся в трудной жизненной ситуации на 33,5%

- в семьях, где имело место лишение родительских прав, либо ограничение в родительских правах, 50% родителей восстановились.

- из 22 детей, помещенных в учреждения социального обслуживания в связи с трудной жизненной или социально опасной ситуацией, 17 детей вернулись в биологические семьи, 2 детей были определены в замещающие семьи.

- пролечились от алкогольной зависимости 8,8% взрослых членов семьи, трудоустроилось 20,5%

В 2012 году реализована программа подготовки и сопровождения замещающих семей, в результате чего оказана своевременная помощь 67% от общего количества замещающих семей. Не отмечено ни одного случая возвращения детей в учреждения интернатного типа.

Несмотря на принимаемые меры, остается ряд нерешенных проблем:

- 1) необходимость преодоления межведомственных барьеров в решении вопросов, касающихся семьи и детей;
- 2) недостаточная оснащенность отделения социальной помощи семье и детям для осуществления реабилитационных мероприятий;
- 3) обеспечение доступности услуг семьям и детям, проживающим в отдаленных поселках;
- 4) слабая мотивация членов семьи на поиск путей выхода из трудной жизненной ситуации, пассивность в решении проблем семьи;
- 5) иные проблемы

Обозначенные проблемы в период 2013 – 2015 годов являются основанием для дальнейшей реализации программы «Мой дом – моя крепость», направленной на определение приоритетных направлений реализации системы последовательных и взаимосвязанных мер по улучшению положения семей, детей, находящихся в трудной жизненной ситуации, социально опасном положении.

Реализация программы позволит компенсировать существующие противоречия в решении проблем семьи и детей, профилактики семейного неблагополучия, социального сиротства, безнадзорности и правонарушений несовершеннолетних. Позволит содействовать активизации внутренних резервов семьи, направленных на ликвидацию кризисной ситуации; развитие семьи на основе самообеспечения, совмещения трудовой деятельности и семейных обязанностей с личными интересами каждого члена семьи; а также поддержку благоприятного психологического климата в семье, формирование интереса к здоровому образу жизни и культурному общению.

Целевая группа: Семьи с детьми, находящиеся в трудной жизненной ситуации, социально опасном положении, проживающие на территории сельского поселения Мулымья

Цель: Повысить и стабилизировать качество жизни семей с детьми, находящихся в трудной жизненной ситуации, социально опасном положении

Задачи:

1. Выявить основные причины, объективно нарушающие жизнедеятельность семей с детьми, которые семьи не могут преодолеть самостоятельно
2. Объединить усилия органов системы профилактики безнадзорности и правонарушений, служб, государственных учреждений и общественных организаций для содействия семье в разрешении ее проблем
3. Оказать семьям квалифицированную помощь через систему социальных услуг. Осуществлять правовое, психолого – педагогическое сопровождение семьи в рамках индивидуального реабилитационного процесса
4. Повысить социальный статус семьи, исходя из уровня ее социального развития
5. Формировать семейные ценности, укреплять брачно-семейные, детско – родительские отношения; развивать и пропагандировать лучшие семейные традиции
6. Организовывать отдых и занятость семей, детей в культурно – досуговых, тематических, иных мероприятиях, формировать установки на ведение здорового образа жизни
7. Осуществлять профилактику семейного неблагополучия и социального сиротства. Сохранить семью для ребенка и ребенка в семье
9. Оценить эффективность мероприятий программы

Формы, методы, технологии работы

Формы работы:

- тренинг
- занятие
- собеседование
- практикум

- лекция
- ролевая игра

Методы:

- индивидуальное и групповое консультирование
- дискуссия
- анкетирование
- тестирование
- беседа
- объяснение

Технологии:

- игровая, творческая терапия
- технология социальной диагностики семьи
- технология социального патронажа
- технология социального консультирования
- технология социальной реабилитации
- социокультурная технология

СОДЕРЖАНИЕ ПРОГРАММЫ

Этапы и сроки реализации программы:

I этап. Подготовительный (январь 2013 года)

- Укрепление методической, нормативно – правовой базы по работе с семьей и детьми, обеспечение оснащения мероприятий программы;
- Корректировка банка данных льготных категорий семей;
- Организация взаимодействия участников реализации программы.

II этап. Основной (февраль 2013 года – ноябрь 2015 года)

Реализация всей системы социально – реабилитационных мероприятий по направлениям:

- социально – правовое сопровождение
- социально – педагогическое сопровождение
- социально – психологическое сопровождение

(выявление и постановка на учет неблагополучных семей; организация реабилитационного процесса с семьями и детьми: проведение развивающих, коррекционных, обучающих, профилактических мероприятий с детьми и родителями, организация досуговой деятельности, консультирование, патронаж; разработка и внедрение новых форм работы с семьей, информирование родителей, детей, граждан по проблемам семейного воспитания, образования, здравоохранения, социальной помощи, защите прав детства).

III этап. Аналитический (декабрь 2015 года)

- Анализ реализации программы;
- Оценка эффективности;
- Выводы о результатах работы, прогнозирование, планирование дальнейшей работы;
- Разработка рекомендаций.

Содержание деятельности

№	Направление деятельности, мероприятия	Сроки проведения	Исполнители соисполнители	Финансовые затраты (тыс. руб.) Источники финансирования	Ожидаемые результаты
1	2	3	4	5	6
1. Подготовительный этап					
1.	Укрепление нормативно-правовой базы по вопросам семьи и детей	Январь 2013г.	Заведующий отделением, специалист по социальной работе	-	Наличие обновленной нормативно – правовой базы по работе с семьей и детьми в отделении
2.	Укрепление методического и материально – технического оснащения мероприятий программы	В течение периода	Заведующий отделением	100.000 Бюджет КЦСОН «Фортуна»	Наличие усовершенствованной методической базы (компьютерные программы) по работе с семьей и детьми в отделении
3.	Корректировка Банка данных льготных категорий семей; внедрение единого электронного Банка данных семей и детей, находящихся в социально опасном положении	В течение периода	Специалисты отделения, специалисты органов системы профилактики безнадзорности и правонарушений несовершеннолетних	-	Наличие обновленной информации о льготных категориях семей с/п Мулымья, п.Половинка; наличие единого электронного Банка данных
4.	Усовершенствование схемы межведомственного взаимодействия в организации совместной	1 квартал 2013г.	Специалисты отделения, специалисты органов системы	-	Своевременное обеспечение межведомственного взаимодействия специалистов отделения с органами и учреждениями системы

	работы с семьей и детьми		профилактики безнадзорности и правонарушений несовершеннолетних		профилактики безнадзорности и правонарушений несовершеннолетних в работе с семьей и детьми
5.	Усовершенствование работы межведомственной мобильной службы экстренного реагирования в случаях выявления детей, находящихся в социально опасном положении	1-2 кварталы 2013 г.	Специалисты отделения, специалисты органов системы профилактики безнадзорности и правонарушений несовершеннолетних	-	Экстренное оказание необходимой помощи детям, оказавшимся в социально опасной ситуации, права и законные интересы которых нарушены
2. Основной этап					
<i>Социально – правовое сопровождение семьи и детей</i>					
1.	Выявление и постановка на учет семей и детей, находящихся в трудной жизненной ситуации, социально опасном положении, снятие с учета.	В течение периода	Специалисты отделения, специалисты органов системы профилактики безнадзорности и правонарушений несовершеннолетних	-	Наличие статистических данных о количестве семей, состоящих на учете в отделении
2.	Социальное обследование семьи, составление соответствующих актов, заключение договора о социальном сопровождении семьи, формирование личного дела семьи (см. Приложение 2)	В течение периода	Специалист по социальной работе	5000 Бюджет КЦСОН «Фортуна»	Наличие конкретной информации о проблемах семей, детей
3.	Организация и проведение	Ежемесячно	Специалисты	-	Выработка индивидуальных планов

	социально – психолого – педагогических консилиумов (Оформление реабилитационных карт семьи, разработка индивидуальных планов реабилитации семей с детьми, отслеживание динамики реабилитационных мероприятий) (см. Приложение 2)		отделения, специалисты органов системы профилактики (по необходимости)		реабилитационных мероприятий с семьей и детьми, наличие результата о проведенной работе, оценка эффективности
4.	Социальный патронаж семей, состоящих на учете в отделении, составление акта (см. Приложение 3)	В течение реабилитационного периода	Специалисты отделения	-	Контроль за ситуацией в семьях, выявление возникающих проблем, оказание помощи в их разрешении
5.	Межведомственные рейды в семьи, осуществляющие ненадлежащее воспитание детей	В течение реабилитационного периода	Специалисты отделения, специалисты органов системы профилактики безнадзорности и правонарушений несовершеннолетних	-	Проведение профилактических мероприятий с семьей и детьми
6.	Информирование родителей, детей, граждан по социально – правовым вопросам: - соблюдение прав и законных интересов несовершеннолетних (Конвенция о правах ребенка) - выполнение родительских	В течение реабилитационного периода	Специалисты отделения	-	Повышение социально – правовой компетенции родителей, детей, отдельных граждан в вопросах соблюдения прав и законных интересов несовершеннолетних

	обязанностей по воспитанию, содержанию несовершеннолетних детей (Семейный Кодекс РФ) - правовая ответственность родителей за неисполнение, ненадлежащее исполнение родительских обязанностей в отношении несовершеннолетних (Семейный кодекс РФ)				
7.	Консультирование родителей, детей, отдельных граждан по социально – правовым вопросам (жилищное, трудовое, семейное, гражданское право, право на получение социально – правовых и экономических услуг)	В течение реабилитационного периода	Специалист по социальной работе	-	Повышение социально – правовой компетенции родителей, детей, отдельных граждан в вопросах соблюдения прав семьи, ее прав и законных интересов
8.	Цикл тематических занятий для несовершеннолетних: - «Мы и наши права» см.Приложение 4) - «Правовая грамотность несовершеннолетних» - «Детский адвокат»	Ежемесячно 2013 г. 2014 г. 2015 г.	Специалист по социальной работе	1000 Бюджет «КЦСОН «Фортуна»	Повышение правовой грамотности несовершеннолетних в вопросах профилактики безнадзорности и правонарушений несовершеннолетних
9.	Цикл лекториев для родителей по социально – правовым вопросам	Ежеквартально 2013 г. 2014 г. 2015 г.	Специалист по социальной работе	-	Повышение правовой грамотности родителей в вопросах оказания мер социальной поддержки, социальном обслуживании семьи и детей
10.	Содействие взрослым членам	В течение	Специалист по	-	Восстановление, повышение

	семьи в трудоустройстве, лечении от алкогольной зависимости, восстановлении в родительских правах	реабилитационного периода	социальной работе		социального статуса семьи, тенденция к уменьшению числа асоциальных семей
11.	Оформление представлений на родителей, уклоняющихся от содержания, воспитания несовершеннолетних детей	В течение реабилитационного периода	Специалист по социальной работе	-	Защита прав и законных интересов несовершеннолетних, тенденция к улучшению образа жизни родителей в асоциальных семьях; либо ограничение, лишение родительских прав
12.	Устройство детей, оказавшихся в трудной жизненной ситуации, социально опасном положении в учреждения социального обслуживания г. Урай	По необходимости	Специалист по социальной работе	-	Социальная реабилитация детей, оказавшихся в трудной жизненной ситуации, социально опасном положении
13.	Содействие семье в защите ее прав и законных интересов	В течение реабилитационного периода	Специалист по социальной работе	-	Сохранение семьи для ребенка и ребенка в семье
14.	Содействие в получении членами семей мер социальной поддержки, предусмотренных законодательством РФ, ХМАО – Югры	В течение периода	Специалист по социальной работе	-	Улучшение материального положения семей, находящихся в трудной жизненной ситуации
15.	Оформление и обновление информационного стенда «Социально – правовая страничка» для родителей и детей	Ежемесячно	Специалист по социальной работе	3000 Бюджет «УЦСОН «Фортуна»	Информирование населения о реализации Законов, Постановлений РФ, ХМАО – Югры

<i>Социально – педагогическое сопровождение</i>					
1.	Социально – педагогический патронаж семей, состоящих на учете в отделении	В течение реабилитационного периода	Социальный педагог	–	Осуществление социально – педагогических реабилитационных мероприятий с семьей и детьми на дому
2.	Социально – педагогическая диагностика семьи, детей; социально – педагогическое обследование личности	В течение реабилитационного периода		-	Определение социально-педагогических проблем несовершеннолетних, семей
3.	Индивидуальное социально – педагогическое консультирование детей и родителей по вопросам воспитания, развития, обучения	В течение реабилитационного периода		-	Повышение компетенции родителей и детей в социально – педагогических вопросах воспитания, развития, обучения
4.	Педагогический спецкурс для родителей - «Родительский дом – начало начал» (см. Приложение 5) - «Отчий дом» - «Отцы и дети»	Ежемесячно: 2013 г. 2014 г. 2015 г.		-	Сформированность установок ответственного родительства, установок эффективного общения с детьми, профилактика социального сиротства, жестокого обращения с несовершеннолетними
5.	Циклы тематических занятий с несовершеннолетними «группы риска»: - «Как жить, когда трудно» (см. Приложение 6) - «Путь взросления» - «Подросток третьего	Два раза в месяц: 2013 г. 2014 г. 2015 г.		-	Уменьшение количества несовершеннолетних, склонных к проявлениям девиантного поведения

	тысячелетия»				
6.	Подростковое объединение по профориентации - «Я выбираю профессию» (см.Приложение 7) - «Я и мое будущее»	Два раза в месяц: 2013 г. 2014 – 2015г. г.		5 000 Бюджет «КЦСОН «Фортуна»	Осведомленность несовершеннолетних об основных специальностях, о возможности приобретения профессии в регионе
7.	Цикл бесед с подростками и родителями по профилактике алкоголизма и наркомании	В течение реабилитационного периода		-	Уменьшение количества семей, ее отдельных членов, склонных к злоупотреблению алкоголем, наркотиками. Увеличение числа пролечившихся от зависимостей
8.	Цикл бесед с родителями, имеющими детей первого года жизни по профилактике младенческой смертности	В течение реабилитационного периода		-	Сформированность установок ответственного родительства, надлежащее выполнение родительских обязанностей в отношении малолетних детей
9.	Индивидуальные и групповые коррекционно – развивающие занятия для несовершеннолетних	В течение реабилитационного периода		10 000 Бюджет «КЦСОН «Фортуна»	Соответствие уровня развития, поведенческих проявлений несовершеннолетних возрастным нормам,
10.	Организации занятости несовершеннолетних в каникулярное время	Ежегодно: ноябрь январь март 2013-2015 г.г.		10 000 Бюджет «КЦСОН «Фортуна»	Приобщение несовершеннолетних к культурному отдыху, профилактика правонарушений, бродяжничества
11.	Организация занятости несовершеннолетних в летний период	Ежегодно: июнь-август 2013-2015 г.г.		60 000 Бюджет «КЦСОН «Фортуна»	Развитие творческих способностей детей, вовлечение их в активные формы отдыха, оздоровления, занятости

12.	<p>Мастер – класс для семей с детьми:</p> <ul style="list-style-type: none"> - «Красота твоего дома – красота души семьи» - «Семейные радости» 	<p>Ежеквартально:</p> <p>2013 г.</p> <p>2014 г.</p>		<p>10 000</p> <p>Бюджет</p> <p>«КЦСОН</p> <p>«Фортуна»</p>	<p>Укрепление детско – родительских отношений в совместной практической деятельности, развитие творческого потенциала семьи</p>
13.	<p>Культурно – развлекательные мероприятия для семей и детей, посвященные памятным и праздничным датам:</p> <ul style="list-style-type: none"> - Праздничные мероприятия, посвященные Дню Защитника Отечества - Праздничные мероприятия, посвященные Международному женскому дню 8 Марта - Праздничные мероприятия, посвященные Дню семьи - Организация благотворительной социальной лавки для семей, нуждающихся в социальной помощи (к Дню семьи) - Праздничные мероприятия, посвященные Дню защиты детей - Праздничное мероприятие, посвященное Дню семьи, любви и верности» - Праздничное мероприятие, 	<p>Ежегодно:</p> <p>2013 – 2015 г.г.</p> <p>февраль</p> <p>март</p> <p>май</p> <p>май</p> <p>июнь</p> <p>июль</p> <p>октябрь</p> <p>ноябрь</p> <p>декабрь</p>		<p>100 000</p> <p>Бюджет</p> <p>«КЦСОН</p> <p>«Фортуна»</p>	<p>Укрепление детско – родительских, брачно – семейных отношений, пропаганда организованного семейного отдыха, восстановление воспитательного потенциала семьи, как важнейшего условия гармоничного развития семейных отношений</p>

	посвященное Дню пожилых людей - Праздничные мероприятия, посвященные Дню матери - Праздничные мероприятия, посвященные Новому году				
14.	Семейные конкурсы: - Конкурс семейного мастерства «Золотые руки» - Конкурс семейного мастерства «Осенние дары» - Конкурс семейного мастерства «Снежные фантазии»	Ежегодно: 2013 – 2015г.г. март сентябрь декабрь		45 000 Бюджет «КЦСОН «Фортуна»	Пропаганда лучших семейных традиций, выявление и поощрение семейных талантов
15.	Семейные спортивно – развлекательные мероприятия: - Семейные веселые старты «В здоровом теле – здоровый дух» - Семейные веселые старты «Весна идет» - Семейные веселые старты «Осенний марафон»	Ежегодно: 2014 – 2015г. г. февраль апрель сентябрь		18 000 Бюджет «КЦСОН «Фортуна»	Формирование установок на здоровый образ жизни, мотивация членов семьи на активную жизненную позицию

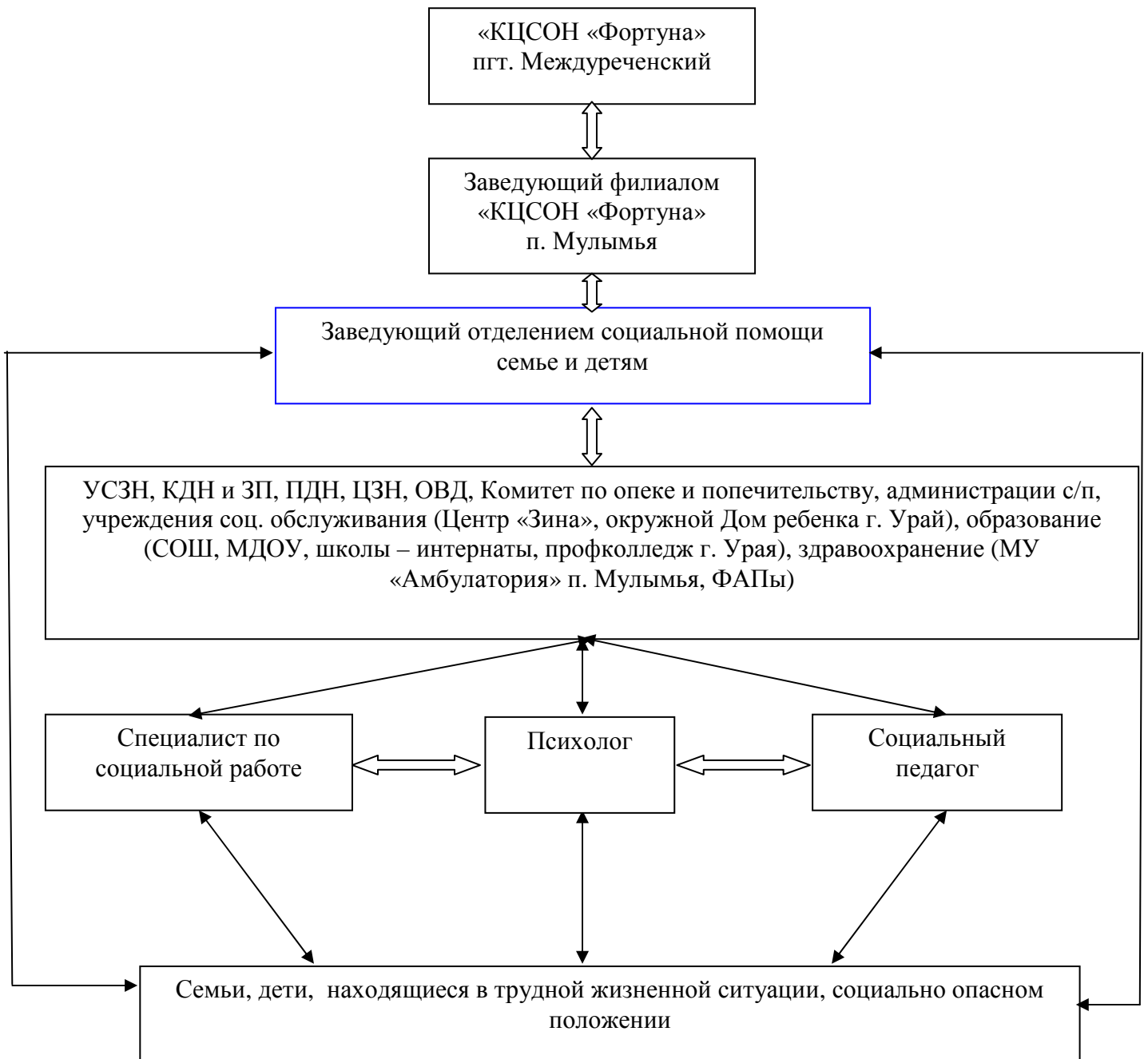
<i>Социально – психологическое сопровождение</i>					
1.	Социально – психологический патронаж семей, состоящих на учете в отделении	В течение реабилитационного периода	Психолог	-	Проведение социально – психологических реабилитационных мероприятий с семьей и детьми на дому
2.	Психологическая диагностика личности несовершеннолетних, родителей; внутрисемейных отношений	В течение реабилитационного периода		-	Определение социально – психологических проблем внутрисемейных отношений, отдельных членов семьи
3.	Индивидуальное психологическое консультирование несовершеннолетних, родителей, семьи в целом по проблемам психологического характера	В течение реабилитационного периода		-	Повышение социально – психологической компетенции родителей и детей. Расширение возможностей родителей понимания своего ребенка, выработка новых навыков взаимодействия с ребенком
4.	Экстренная психологическая помощь семье, несовершеннолетним, оказавшимся в трудной жизненной ситуации, социально опасном положении	В течение реабилитационного периода		-	Стабилизация эмоционального состояния семьи, ее отдельных членов
5.	Цикл бесед с детьми и родителями по профилактике суицидов среди детей и подростков	В течение реабилитационного периода		-	Стабильное, уравновешенное состояние детей и взрослых, отсутствие случаев проявления суицидальных намерений среди

					несовершеннолетних
6.	Цикл бесед с детьми и родителями по профилактике бродяжничества несовершеннолетних	В течение реабилитационного периода		-	Уменьшение количества случаев уходов несовершеннолетних из семей, укрепление внутрисемейных отношений
7.	Тренинг для детей с эмоциональными и поведенческими нарушениями п. Мулымья: «Поверь в себя»	2013 г. Два раза в месяц		-	Улучшение и стабилизация эмоционального состояния несовершеннолетних, коррекция поведения.
8.	Тренинг «Как стать сильнее» для детей «группы риска» п. Ушья (см. Приложение 8)	2013 г. Два раза в месяц	Психолог	-	Оказание психологической помощи детям «группы риска», уменьшения количества детей «группы риска»
9.	Сказкотерапия «Лесная школа» для детей п. Мулымья (см. Приложение 9)	2014-2015г.г. Один раз в неделю		-	Улучшение и стабилизация эмоционального состояния детей, имеющих проблемы школьной дезадаптации, профилактика школьных неврозов
10.	Психологическое просвещение родителей. Выступления на родительских собраниях в СОШ п. Мулымья	Ежеквартально: 2013 – 2015 г.г.		-	Установление и развитие отношений партнерства и сотрудничества родителей с ребенком. Решение проблем психологического характера
11.	Практикум для родителей, имеющих проблемы в воспитании детей «Понимание» (см. Приложение 10)	2013 г. Два раза в месяц		-	Гармонизация детско – родительских отношений

12.	Индивидуальные и групповые психокоррекционные занятия с детьми	В течение реабилитационного периода		-	Коррекция психоэмоциональной сферы несовершеннолетних, коррекция поведения
13.	Индивидуальная и групповая релаксация родителей, детей, отдельных граждан	В течение реабилитационного периода		5 000 Бюджет «КЦСОН «Фортуна»	Укрепление психоэмоционального здоровья отдельных членов семьи, стабилизация эмоционального состояния, мобилизация внутренних сил на активную жизненную позицию
14.	Выездной психолог. Проведение индивидуальной профилактической, психокоррекционной работы с несовершеннолетними «группы риска» в п. Ушья, п. Назарово, п. Чантырья, п. Шаим, п. Половинка	В течение реабилитационного периода		-	Оказание экстренной психологической помощи несовершеннолетним, склонным к проявлениям девиантного поведения. Уменьшения количества таких несовершеннолетних
15.	Оформление и обновление информационного стенда «Психолого – педагогическая страничка» для родителей и детей	Ежемесячно		-	Информирование населения по психолого-педагогическим вопросам
3. Аналитический этап					
1.	Анализ реализации мероприятий программы, оценка эффективности	Ежегодно	Специалисты отделения	-	Обобщение всего материала, подведение итогов и результатов, оценка эффективности мероприятий программы, планирование дальнейшей работы с семьей и детьми
2.	Оценка результатов воздействия программы на семью	Ежегодно	Заведующий отделением	-	

3.	Оформление отчетов	Ежегодно	Заведующий отделением	-	
4.	Разработка рекомендаций по внедрению новых форм работы с семьей	В течение периода	Специалисты отделения	1000 Бюджет «КЦСОН «Фортуна»	
5.	Освещение результатов реализации программы через средства массовой информации	Ежегодно	Специалисты отделения	5000 Бюджет «КЦСОН «Фортуна»	
Итого:				378 000 рублей на 2013-2015 г.г.	

Схема межведомственного взаимодействия



Ресурсы

Кадровое обеспечение программы

Должность	Количество штатных единиц	Функции
Специалист по социальной работе	1	<ul style="list-style-type: none">- пропагандирует лучшие семейные традиции, способствует укреплению института семьи;- осуществляет правовую информированность родителей и детей; защищает права и законные интересы несовершеннолетних;- проводит обследование жилищно – бытовых условий жизни семьи, оформляет акт обследования по установленной форме;- участвует в социальном патронаже замещающих семей, оформляет акт патронажа;- проводит беседы, консультации, лектории с родителями и детьми по социально – правовым вопросам;-осуществляет взаимодействие со специалистами отделения, органами системы профилактики безнадзорности и правонарушений несовершеннолетних, администрациями сельских поселений, иными ведомствами;- определяет характер и объем необходимой социальной помощи семье, содействует активизации потенциала собственных возможностей семьи;- формирует личное дело семьи, иную документацию
Социальный педагог	1	<ul style="list-style-type: none">- проводит педагогическую диагностику детей и родителей;- выступает посредником между родителем, ребенком и образовательным учреждением;- консультирует родителей по вопросам воспитания, обучения, организации досуга, учебной деятельности ребенка;- проводит диагностику развития познавательной сферы ребенка;- участвует в социально - педагогическом патронаже семьи;- участвует в разработке программ социальной реабилитации семьи;- консультирует детей и родителей по вопросам формирования навыков здорового

		<p>образа жизни, профилактике вредных привычек;</p> <ul style="list-style-type: none"> - проводит профориентационную работу с детьми подросткового возраста; - организует коррекционные, тематические, досуговые занятия с детьми и родителями
Психолог	1	<ul style="list-style-type: none"> - проводит психодиагностику родителей, детей; взаимоотношений в семье; - оказывает психологическую помощь детям и родителям; - консультирует детей и родителей по вопросам психологического характера; - проводит коррекционно-развивающие мероприятия, тренинги; - проводит профилактику отклоняющегося и асоциального поведения; - участвует в социально - психологическом патронаже семей; - проводит психологический мониторинг; - проводит работу по повышению психологической культуры детей и родителей

Материально – технические ресурсы

Кабинеты	Оборудование, материалы имеющиеся в наличии	Требуется	Предполагаемое финансирование
Комната для развивающих занятий	Шкаф для принадлежностей, магнитная доска, графическая доска, фланелеграф, полочки для игрушек, 2 журнальных стола, 8 стульчиков; детские художественные книги, канцелярские принадлежности (краски, карандаши, альбомы, пластилин и т.д.), счетный материал, геометрические фигуры, раздаточный материал, папки с временами года, животными, растениями и т.п., природный материал для ручного труда	Детские столы для занятий-8 шт., стулья-8 шт.	15.000 руб.
Комната для двигательной активности	Малый сухой бассейн, «дорожка здоровья», мячи, обручи, скакалки, кегли, гимнастические палки, конструктор, кубы, кубики	Мягкие модули	80.000 руб.
Сенсорная комната	Большой сухой бассейн	Оборудование для сенсорной комнаты	100.000 руб.
Игровая комната	Детская мебель – «Гостиная»,	2 большие	2000 руб.

	«Парикмахерская», «Столовая», шкафы для игрушек, игрушки, дидактические, настольные игры, коляски для кукол, другое.	куклы 2 большие машинки	
Комната для психологической разгрузки	Мягкий уголок, цветы, панно «Водопад», искусственный аквариум, релаксационное кресло, арома-лампа, арома-масла, музыкальный центр, компакт-диски	Релаксационные кресла	10.000 руб.
Музыкальный зал	Стулья, музыкальный центр, караоке	–	–
Спортивный зал	Скамейки	Мягкие модули, маты, мячи, обручи, скакалки	200.000 руб.
		Итого:	407.000 руб.

Информационные ресурсы

Изготовление информационных буклетов, листовок, брошюр, фотостенда о социальном сопровождении семей, находящихся в трудной жизненной ситуации, социально опасном положении; оформление информационного стенда для родителей и детей «Моя семья»

Методическое оснащение – нормативно – правовые документы по организации работы с семьями; методические разработки, материалы диагностик, тренингов, коррекционных, развивающих, досуговых, тематических занятий с детьми и родителями.

Контроль за реализацией программы

Контроль осуществляет заведующий отделением социальной помощи семье и детям, заведующий филиалом БУ ХМАО – Югры «КЦСОН «Фортуна». Виды контроля:

1. Предварительный: обеспечение материально – техническими и методическими ресурсами

2. Текущий: контроль за своевременностью оказания необходимой социально – психолого – педагогической помощи семье и детям; контроль за качеством ведением личного дела семьи, текущей документации; контроль за качеством оказания социальных услуг семье и детям; контроль за выполнением индивидуальных планов реабилитации семьи и детей; проверка подготовки специалистов к занятиям с родителями, детьми; проведением занятий по срокам, использование разнообразных форм и методов работы с детьми и родителями; создание психологического комфорта для членов семьи; соблюдение и выполнение правил техники безопасности, правил пожарной безопасности при организации реабилитационных мероприятий в учреждении

3. Заключительный: анализ эффективности данной программ

**Ожидаемые результаты
и критерии оценки эффективности:**

Ожидаемый результат	Критерии оценки	
	качественные	количественные
1. Наличие конкретной информации о проблемах семей, детей для планирования и осуществления реабилитационных мероприятий	Объективное видение сущности проблем, готовность членов семьи к мобилизации собственного потенциала для разрешения возникших трудностей	Данные проведенного обследования, диагностик семьи, детей
2. Увеличение количества специалистов, оказывающих необходимую помощь семье, детям	Своевременное и качественное взаимодействие субъектов профилактики в комплексном решении проблем семьи	Органы системы профилактики безнадзорности и правонарушений – представители образования, здравоохранения, КДН и ЗП, ОВД, ПДН, социальной службы, иных организаций
3. Увеличение уровня удовлетворенности семьи и детей качеством и доступностью предоставляемых социальных услуг	Необходимая помощь оказана своевременно, в полном объеме, что повлияло на улучшение ситуации в семье	Количество обслуженных граждан, количество оказанных услуг
4. Повышение уровня социального статуса семьи	Положительная динамика в реабилитационном процессе с семьей и детьми	Количество семей, справившихся с трудной жизненной ситуацией
5. Улучшение внутрисемейных взаимоотношений, соматического и психического здоровья детей и взрослых	Положительные поведенческие стереотипы семьи, особенности восприятия родителями характера, личности и поступков ребенка; преобладающий стиль общения – доброжелательный, стиль отношений – забота друг о друге	Данные проективного теста, теста детско – родительских отношений
6. Наличие у детей и взрослых потребностей в активном участии в общественной жизни, организации совместного досуга. Снижение числа семей с тенденцией к асоциальному поведению	Активная жизненная позиция членов семьи, здоровый образ жизни членов семьи	Количество семей, детей
7. Уменьшение количества	Улучшение и стабилизация	Количество семей,

семей, детей, находящихся в социально опасном положении. Уменьшение количества семей, в которых родители ограничены и лишены родительских прав в отношении несовершеннолетних детей	ситуации в семьях; трудоустройство родителей, лечение от алкогольной зависимости, выполнение родительских обязанностей в отношении несовершеннолетних детей надлежащим образом	родителей, детей
8. Соответствие полученных результатов ожидаемым	Соответствие запланированных мероприятий полученным результатам	Мониторинг эффективности реабилитационных мероприятий с семьей и детьми

Литература

1. Организация деятельности специалистов по работе с семьей и детьми. / Под. ред. Е.А.Вороновой – С-Петербург, 2004. – 519с.
2. Бычков Д. Социальная интеграция семей, находящихся в трудной жизненной ситуации. – М., 2009. – 50 с.
3. Горина В.А. Алгоритм работы с семьями в преодолении трудных жизненных ситуаций.//Работник социальной службы.- М., 2010. - №8. – С. 61-71.
4. Дорно И.В. Современный брак: Проблемы и гармония. – М., 1990.- 321с.
5. Профилактика семейного неблагополучия. / Под ред. С-Петербургского центра научно – технической информации «Прогресс», С-Петербург, 2008.- 122с.
6. Дерягина Ю.Ю. Психология неблагополучной семьи. – Екатеринбург, 2009.- 60с.
7. Дивицына Н.Ф. Социальная работа с неблагополучными семьями. – Ростов-н/Д, 2005. – 129с.
8. Олифиренко Л.Я. Социально – педагогическая поддержка детей группы риска. – М., 2002. – 207с.
9. Тараканова Т.А. Планирование деятельности центра социальной помощи семье и детям.// Работник социальной службы.- М., 2010. - №10.- С.32-37.
10. Целуйко В.М. Вы и ваши дети. Психология семьи. – Ростов – н/Д, 2004, - 127с.
11. Шульга Т.И. Работа с неблагополучной семьей. – М., 2005. – 63с.

Приложение

ПАМЯТКА

О реализации реабилитационного направления работы с семьей.

1. ВЫЯВЛЕНИЕ

Специалисты консультационного отделения, в том числе участковые специалисты по социальной работе, выявляют несовершеннолетних, семьи, отдельные категории граждан, оказавшихся в трудной жизненной ситуации.

Выявление несовершеннолетних и семей, находящихся в трудной жизненной ситуации, также отдельных категорий граждан происходит посредством получения информации из различных источников: учреждений системы профилактики безнадзорности несовершеннолетних, лечебных учреждений, учреждений внутренних дел, образовательных учреждений, комитета по опеке и попечительству, комиссии по делам несовершеннолетних, защите их прав, физических лиц (соседей, друзей, родственников, знакомых).

При получении информации о детях и семьях специалист по социальной работе посещает семью с целью проверки достоверности и получения дополнительной информации. Если данные о членах семьи отсутствуют, специалист по социальной работе направляет запросы по выявленным адресам, либо в учреждения: органы опеки, УВД, администрацию и др.

В случае, если при посещении семьи выявлено, что несовершеннолетний находится в социально-опасном положении, специалист по социальной работе срочно сообщает в отдел по делам несовершеннолетних УВД и в комитет по опеке и попечительству для принятия срочных мер по устранению социально-опасного положения несовершеннолетнего.

Если при посещении семьи выявлено, что родители ведут асоциальный образ жизни, уклоняются от воспитания, содержания несовершеннолетних, специалист по социальной работе направляет запросы в учреждения для получения подтверждающей информации (рапорт участкового уполномоченного инспектора, характеристика семьи соседями, характеристика на несовершеннолетнего из образовательного учреждения, лечебного учреждения и т.д.).

По результатам первичного посещения заполняется социальная карта, акт обследования жилищно-бытовых условий; акт посещения, который заполняется при каждом посещении и подписывается специалистом и представителем семьи. Полученные сведения вносятся в информационную базу.

2. ЗАКЛЮЧЕНИЕ ДОГОВОРА

Представитель семьи заполняет заявление с просьбой о помощи в социальной реабилитации. Специалисты предлагают представителю семьи заключить договор о сотрудничестве. Двусторонний договор подписывается представителем семьи и руководителем учреждения, многосторонний – представителем семьи, руководителем учреждения и руководителем того ведомства, которое будет участвовать в решении конкретного случая (начальник подразделения по делам несовершеннолетних, руководитель органа опеки и попечительства и проч.). На учет ставятся только те семьи, которые заключили договор о сотрудничестве. Иначе нарушается право гражданина на неприкосновенность частной жизни, гарантированное Конституцией Российской Федерации.

Если семья, несовершеннолетний отказываются от сотрудничества, то специалисты включают их в систему социального контроля:

- заполняется социальная и учетная карта;
- семья посещается участковым специалистом по социальной работе не реже одного раза в квартал (день и время посещения определяются по согласованию с семьей);

- дальнейшая работа планируется в индивидуальном порядке и направлена на убеждение членов семьи в необходимости сотрудничества и заключении договора.

3. ОБСЛЕДОВАНИЕ. ДИАГНОСТИКА. ПЛАНИРОВАНИЕ

Осуществляется обследование и диагностирование семьи. Так как наличие и выявление потенциальных возможностей семьи — есть условие ее позитивного развития, то при посещении семьи специалист по социальной работе в ходе беседы с родителями, несовершеннолетними членами семьи, выявляет потенциал семьи: желают ли родители сотрудничать? Какую помощь и поддержку желают получить? Что могут сделать самостоятельно?

Для решения проблем и реабилитации семьи специалисту по социальной работе необходимо создать команду единомышленников, взаимодействующих в рамках функциональных обязанностей и профессиональной компетенции, осуществляющих систему взаимосвязанных мероприятий. В этом взаимодействии чрезвычайно важно избежать дублирования функций. Создание единого реабилитационного и профилактического пространства в рамках участковой социальной работы резко уменьшает временные затраты на реализацию индивидуальной программы реабилитации. Это приводит к более эффективному выполнению поставленных задач.

Опираясь на результаты диагностики, участковым специалистом по социальной работе совместно с представителем семьи составляется индивидуальная программа комплексной реабилитации, план мероприятий по её реализации. Индивидуальная программа комплексной реабилитации рассматривается и утверждается Реабилитационным советом, в состав которого входят руководители структурных подразделений, специалисты учреждения социального обслуживания, а также по необходимости приглашаются специалисты других учреждений и ведомств, которые участвуют в ее реализации.

4. РЕАЛИЗАЦИЯ ПРОГРАММЫ РЕАБИЛИТАЦИИ

Осуществляется комплекс мер по реализации индивидуальной программы реабилитации, основанный на взаимодействии между специалистами всех учреждений, задействованных в реализации программы. Проводится мониторинг результативности реализации программы.

В соответствии с установленными сроками, её реализация завершается проведением диагностики и составлением заключения.

Результаты работы выносятся на рассмотрение, Реабилитационного совета который принимает решение о снятии семьи с учета или продолжении работы с ней.

При проведении реабилитационных мероприятий с семьей, не принесших положительного результата, специалист по социальной работе направляет в Комиссию по делам несовершеннолетних, защите их прав представление на семью для принятия мер:

- в случае выявления потенциала - применить меры воздействия;
- в случае деградации и злостного уклонения от воспитания и содержания несовершеннолетнего - решить вопрос о целесообразности лишения родительских прав.

5. СНЯТИЕ СЕМЬИ С УЧЕТА

Основным критерием полной реабилитации семьи является наличие жилья, стабильное финансовое обеспечение, поддержка со стороны близких (родственников, друзей, соседей и т.п.). Частично реабилитированы те семьи, в которых произошли значительные изменения, но требуются наблюдение и контроль. Если ситуация в семье начала меняться и есть основания считать, что этот процесс стабилен, хотя ощутимых результатов еще не произошло, то такой семье оказывается дальнейшая помощь. Не реабилитированной считается семья, в которой никаких изменений не произошло.

АКТ
социального и жилищно – бытового обследования семьи

«__» _____ 2013 г.

_____ (фамилия, имя, отчество)

Мною _____

_____ (звание, фамилия, должность лица, проводящего обследование)

Совместно с _____

_____ (фамилия, имя, отчество, должность)

В присутствии _____

_____ (указать фамилии, имена присутствующих родителей, родственников,
проживающих на данной площади)

проведено обследование материально – бытовых и социальных условий
семьи, проживающих по
адресу: _____

Выявлено, что семья из _____ человек:

_____ (указывается Ф.И.О., возраст, место работы, должность

семьи: отца, матери, братьев, сестер и др. родственников

проживающих в этой семье)

Занимает жилую площадь _____

_____ (указать размер жилой площади, в коммунальной

или отдельной квартире, дается характеристика помещения,

условий жизни семьи, детей: имеется ли место для подготовки уроков, для сна и т.д.)

Санитарное состояние помещения _____

Общие доходы семьи _____ рублей на _____ человек
Взаимоотношения с соседями по квартире _____

_____ (если ненормальные, указать причину неблагополучия в семье)

Взаимоотношения между членами семьи

(если ненормальные, то в чем заключается причины)

Характеристика родителей

(занимаются ли они должным образом воспитанием своих детей, личное поведение родителей: их образ жизни, употребление алкоголя, аморальное поведение, привлекались ли к ответственности, и т.п.)

В связи, с чем проводилось обследование

(заявление, жалоба, плановая проверка семьи, состоит на учете)

Проводимая работа

(беседы, консультации и т.д.)

Заключение:

(выводы и предложения, что требуется, по мнению обследующих, для их устранения

неблагополучной обстановки в семье)

Обследование провели:

Ознакомлен(а):

ДОГОВОР № _____

о сотрудничестве по социальному сопровождению семьи

« ____ » _____ 201 г.

Бюджетного учреждения социального обслуживания ХМАО-Югры «Комплексный Центр социального обслуживания населения «Фортуна» (БУСО «КЦСОН «Фортуна»), именуемой в дальнейшем «Учреждение», в лице директора Молоковой Надежды Вениаминовны, действующего на основании Устава, с одной стороны, и гражданин(ка)

(Ф.И.О., год рождения, адрес проживания, адрес регистрации, данные паспорта)

именуемый в дальнейшем «Клиент», с другой стороны, заключили договор о нижеследующем:

1. ПРЕДМЕТ ДОГОВОРА

1.1. По настоящему договору Учреждение оказывает комплекс социальных услуг отделения социальной помощи семье и детям (далее «Отделение»), а Клиент обязуется выполнять условия данного договора, активно сотрудничать со специалистами Учреждения и соблюдать действующее законодательство РФ.

1.2. Данный договор заключается в целях регулирования отношений, направленных на решение проблем семьи гражданина(ки), оказавшейся в трудной жизненной, социально опасной ситуации, принятия мер к созданию благоприятной семейной обстановки, обеспечивающей надлежащие условия для проживания и воспитания детей, стабилизации семейных отношений.

1.3. Стороны действуют на основании Конституции РФ, Международной конвенции о правах ребенка, федеральных законов: «Об основных гарантиях прав ребенка» №124, «Об основах системы профилактики безнадзорности и правонарушений несовершеннолетних» №120, а также иных нормативных правовых актах Российской Федерации.

2. ПРАВА И ОБЯЗАННОСТИ СТОРОН

2.1. Учреждения имеет право:

2.1.1. Действуя в интересах несовершеннолетнего(ей),

осуществлять социальное сопровождение семьи несовершеннолетнего, не нарушая гражданских прав семьи и несовершеннолетнего,

2.1.2. Получать от членов семьи (по их согласию) необходимую для работы специалистов Отделения информацию;

2.1.3. Осуществлять взаимодействие с органами системы профилактики безнадзорности и правонарушений несовершеннолетних, получать дополнительную информацию о семье и несовершеннолетнем в различных государственных и негосударственных учреждениях и организациях;

2.1.4. При необходимости проведения экстренного патронажа (угроза жизни и здоровью несовершеннолетним, иное) посещать семью без предварительного согласия;

2.2. Учреждения обязуется:

2.2.1. Проводить социально-правовую и психолого-педагогическую диагностику семьи;

2.2.2. Оказывать необходимую социально-правовую, психолого-педагогическую помощь семье, несовершеннолетнему в целях обеспечения здорового образа жизни семьи, несовершеннолетних при регулярном контроле;

2.2.3. Оказывать помощь в разрешении трудных жизненных ситуаций;

2.2.4. Проводить все виды социального патронажа, согласовывать с представителями семьи время и дату плановых патронажей;

2.2.5. Осуществлять с государственными органами и учреждениями координационную связь по проблемам семьи;

- 2.2.6. Оказывать посреднические услуги в оформлении документов для получения льгот, пособий, других выплат;
- 2.2.7. Осуществлять профилактическую, развивающую, коррекционную, работу с несовершеннолетними и их законными представителями;
- 2.2.8. Содействовать в определении несовершеннолетних в ДУ, СОШ, другие учреждения;
- 2.2.9. Организовывать занятость несовершеннолетних, в том числе летнюю, досуг семьи и детей на базе Отделения;
- 2.2.10. Осуществлять мероприятия по профилактике безнадзорности и правонарушений несовершеннолетних и защите их прав.
- 2.2.11. Хранить и не разглашать информацию, носящую конфиденциальный характер в соответствии с действующим законодательством РФ

2.3. Клиент имеет право:

- 2.3.1. На осуществление родительские прав в соответствии со ст.61, 63, 64, 65, 66 Семейного кодекса РФ;
- 2.3.2. На получение от специалистов Отделения информации по социально – правовым и психолого – педагогическим вопросам;
- 2.3.3. На участие в культурно – массовых, коррекционно – развивающих мероприятиях в Учреждении;
- 2.3.4. На получение информации о ходе и результатах проводимой с семьей работы.

2.4. Клиент обязуется:

- 2.4.1. Выполнять родительские обязанности по надлежащему воспитанию, обучению, содержанию несовершеннолетних детей в соответствии со ст.61, 63,64, 65, 66 Семейного кодекса РФ;
- 2.4.2. Выполнять рекомендации специалистов Отделения по выходу семьи из трудной жизненной и социально опасной ситуации;
- 2.4.3. Проявлять активность, самостоятельность в решении проблем семьи, ее отдельных членов; использовать собственный потенциал в стабилизации ситуации в семье;
- 2.4.4. Прилагать усилия для укрепления внутрисемейных отношений, создавать для несовершеннолетних детей в семье бытовой и психологический комфорт;
- 2.4.5. Не препятствовать осуществлению контроля специалистами Отделения за выполнением договорных обязательств.

3. ОТВЕТСТВЕННОСТЬ ЗА НЕИСПОЛНЕНИЕ УСЛОВИЙ ДОГОВОРА

3.1. В случае невыполнения Клиентом _____ своих обязательств, Учреждение оставляет за собой право расторжения договора в одностороннем порядке и принятия мер по защите прав и законных интересов несовершеннолетних в соответствии с действующим законодательством РФ.

4. СРОК ДЕЙСТВИЯ ДОГОВОРА

- 4.1. Настоящий договор вступает в силу с момента его подписания и действует в течение одного года с даты его подписания
- 4.2. Настоящий договор составлен в 2-х идентичных экземплярах, один находится у специалистов Отделения, второй – у Клиента.

5. АДРЕСА, КОНТАКТНЫЕ ТЕЛЕФОНЫ

Учреждение:
 БУ ХМАО – Югры «КЦСОН «Фортуна»
 628200 Кондинский р-он,
 пгт.Междуреченски
 ул.Комбинатская,2
 тел.:32-736
 тел. _____

Клиент: (Ф.И.О.) _____

 (подпись)

Директор «КЦСОН «Фортуна»
 _____ Н.В.Молокова

«__» _____

СОЦИАЛЬНЫЙ ПАСПОРТ СЕМЬИ

« ____ » _____ 20 г.

Состав семьи _____

1. Категория семьи _____ (если
неполная - указать причину)

2. Ф.И.О. матери (родная, приёмная, опекун) _____

Возраст _____

Домашний адрес,
телефон _____

Образование _____ Место работы, должность _____

Состояние здоровья _____

(инвалидность, д.учёт)

Наличие социальных отклонений _____

3. Ф.И.О. отца (родной, приёмный, опекун) _____

Возраст _____

Домашний адрес, телефон _____

Образование _____ Место работы, должность _____

Наличие гражданского брака _____

Состояние здоровья _____

(инвалидность, Д.учёт)

Наличие социальных отклонений _____

4. Характеристика жилищных и материальных условий

Материальные:

Примерный ежемесячный бюджет семьи: _____

Получение социальных пособий _____

Жилищно-бытовые условия _____

(свой дом, отдельная квартира, снимают и т.д.)

Количество человек, проживающих на данной площади _____

Наличие коммунальных удобств _____

Санитарное состояние жилья _____

5. Характер отношений между родителями _____

Характер отношений родителей и детей _____

Моральное и физическое наказание детей _____

(побои, жестокое обращение, унижение, пренебрежение и т.д.)

Иные сведения _____

Дети:

1. Ф.И.О. _____

Число, месяц, год рождения _____

Что посещает: школа _____, класс _____, ДДУ « _____

2. Ф.И.О. _____

Число, месяц, год рождения _____

Что посещает: школа _____, класс _____, ДДУ « _____

3. Ф.И.О. _____

Число, месяц, год рождения _____

Что посещает: школа _____, класс _____, ДДУ « _____

4. Ф.И.О. _____

Число, месяц, год рождения _____

Что посещает: школа _____, класс _____, ДДУ « _____

Общая характеристика состояния здоровья и развития детей _____

практически здоров, при нормальном развитии ослабленное здоровье, отставание в умственном развитии, беременность

Наличие социальных отклонений _____

с какого времени

уходы из дома, криминальные группы, асоциальные группы, проституция, гомосексуальные связи, нежелание учиться

Пустое времяпровождение, наркомания, другое.

Меры воздействия:

- Постановка на учёт _____
- Передача в КДН _____
- Учёт ИДН _____
- Другое _____

Дополнительные сведения _____

Дата заполнения

Специалист по социальной работе

« _____ » _____ 20 г.

Филиал бюджетного учреждения Хнты - Мансийского автономного округа - Югры
Комплексный центр социального обслуживания населения «Фортуна»
Отделение социальной помощи семье и детям
п. Мулымья

КАРТА
социальной реабилитации семьи

Ф.И.О. матери _____

Ф.И.О. отца _____

Статус _____

**Дата постановки
на учёт** _____

Адрес _____

**Дата снятия
с учёта** _____

Телефон _____

Сведения о семье на момент постановки на учёт

Родители (законные представители):

Мать: _____

дата рождения _____

местонахождение _____

место работы _____

Отец: _____

дата рождения _____

местонахождение _____

место работы _____

Дети:

<i>№ п/п</i>	<i>Ф.И.О.</i>	<i>Дата рождения</i>	<i>Организованность (д/с, школа)</i>	<i>Примечание</i>

Родственники (степень родства, место жительства, домашний телефон):

Общая характеристика жилья (жилплощадь, количество комнат, санитарное состояние)

Проблема семьи_____

Цель реабилитации_____

Задачи_____

Социально-психолого-педагогический консилиум № _____

Специалист по социальной работе (_____)

Рекомендации: _____

Социальный педагог (_____)

Рекомендации: _____

Психолог (_____)

Рекомендации _____

Вывод (председатель - _____)

**Индивидуальный план реабилитации семьи
на месяц**

Вид патронажа _____

Специалист	Реабилитационные мероприятия	Примечание
Специалист по социальной работе		
Психолог		
Социальный педагог		

Заключение о выполнении ИПР за месяц

Специалист	Результат проведенной работы
Специалист по социальной работе	
Психолог	
Социальный педагог	
Заключение	

Подписи:

Председатель: _____ (_____).

Специалист по соц.работе: _____ (_____).

Психолог: _____ (_____).

Социальный педагог: _____ (_____).

ЗАКЛЮЧЕНИЕ
о результатах реализации Программы реабилитации семьи
(несовершеннолетнего)

Дата постановки на учет « ____ » _____ 20__ г.

Дата снятия с учета « ____ » _____ 20__ г.

Тип семьи: при постановке на учет _____
при снятии с учета _____

Уровень социального неблагополучия: при постановке на учет _____, в баллах (_____)
при снятии с учета _____, в баллах (_____)

Решение совета специалистов:

Специалист по социальной работе _____

Психолог _____

Социальный педагог _____

Результаты реализации программы реабилитации _____

Утверждено протоколом заседания совета специалистов

№ _____ « ____ » _____ 20__ г. Председатель: _____

Мониторинг эффективности реабилитационных мероприятий с семьей, состоящей на учете в отделении

№ пп	Мероприятия	№ 1	№ 2	№ 3	№ 4	№ 5	№ 6	№ 7	№ 8	№ 9	№10	№11	№12
Социально – правовая реабилитация													
1.	<u>Получение всех полагающихся льгот, пособий, алиментов:</u> 0-не получают 1-документы на стадии оформления 2-получают не все виды 3-получают в полном объеме												
2.	<u>Улучшение жилищно – бытовых условий:</u> 0-ветхое, аварийное жилье 1-съемное жилье 2-поставлены на учет в качестве нуждающихся в улучшении жилья 3-собственное или муниципальное жилье												
3.	<u>Соблюдение санитарно – гигиенических норм жилого помещения:</u> 0-не соблюдают, жилье не соответствует санитарно – гигиеническим нормам 1-периодически жилье находится в неудовлетворительном состоянии 2-незначительный беспорядок 3-регулярно соблюдаются санитарно – гигиенические нормы												
4.	<u>Трудозанятость:</u> 0-не работают, не стоят на учете в ЦЗН 1-искали работу самостоятельно, но безуспешно 2-стоят на учете в ЦЗН 3-трудоустроены												
5.	<u>Ведение здорового образа жизни:</u> 0-систематически злоупотребляют спиртными напитками 1-периодически употребляют спиртные напитки 2-пролечились от алкогольной зависимости 3-ведут здоровый образ жизни												
6.	<u>Соблюдение прав детей и подростков, надлежащее воспитание и содержание, забота о них:</u> 0-права нарушаются регулярно 1-периодически не выполняются родительские обязанности по содержанию, воспитанию несовершеннолетних 2-практически права соблюдаются 3-родители надлежащим образом осуществляют свои обязанности												
7.	<u>Правовая грамотность семьи, ее отдельных членов:</u> 0-не имеют представления о правах и обязанностях, не хотят знать 1-знают кое – что о правах и обязанностях из собственного опыта												

	2-имеются правовые знания, полученные от специалистов 3- имею полное представление о правах и обязанностях членов семьи																			
	Балл:																			
	Процент:																			
Социально – психологическая реабилитация																				
1.	<u>Характер внутрисемейных отношений:</u> 0-равнодушные, отчужденные 1-напряженно – конфликтные 2-адекватные 3-гармоничные (атмосфера дружбы, взаимопомощи и поддержки)																			
2.	<u>Микроклимат в семье:</u> 0-критический 1-нездоровый 2-не достаточно здоровый, неустойчивый 3-здоровый, устойчивый																			
3.	<u>Характер взаимоотношений родителей с ребенком:</u> 0-критичекие 1-периодический отказ от взаимодействия 2-ровные, но без эмоциональной близости 3-сотрудничество																			
4.	<u>Ситуация семейного воспитания:</u> 0-угрожающая жизни и здоровью 1-неблагоприятная, но не угрожающая 2-осложненная 3-благоприятная																			
5.	<u>Коррекция внутрисемейных отношений:</u> 0-не желают изменить ситуацию, психологическому воздействию не поддаются 1-установление более-менее равных, но неустойчивых взаимоотношений 2-установление адекватных взаимоотношений, но без эмоциональной близости 3-установление гармоничных взаимоотношений																			
6.	<u>Участие в клубах поддержки, групповых занятиях:</u> 0-не участвуют, отказываются сотрудничать 1-участвуют изредка 2-участвуют периодически 3-регулярно принимают участие																			
7.	<u>Психологическая компетенция родителей:</u> 0-не желают ничего знать 1-знают немного 2-стремятся узнать больше, прислушиваются к рекомендациям 3-владеют достаточным багажом знаний																			

		Балл:												
		Процент:												
Социально – педагогическая реабилитация														
1.	<u>Уровень педагогической культуры взрослых членов семьи:</u> 0-критический 1-низкий 2-средний 3-высокий													
2.	<u>Овладение культурно – гигиеническими навыками:</u> 0-не привиты, не соблюдают 1-изредка соблюдают 2-периодически соблюдают 3-соблюдают всегда													
3.	<u>Тип семейного воспитания:</u> 0-отсутствие воспитания вообще 1-попустительский 2-требовательный 3-демократический, доброжелательный													
4.	<u>Создание условий для успешного развития и обучения детей:</u> 0-нет условий вообще 1-кое – что имеется 2-наличие отдельного места для отдыха, игр, занятий 3-созданы все условия (отдельная комната, место для сна, игр, занятий, наличие необходимых материалов)													
5.	<u>Учебная мотивация несовершеннолетних:</u> 0-критическая (ребенок не посещает школу) 1-низкая (часты пропуски уроков, невыполнение домашних заданий) 2-средняя (периодические нарушения учебного процесса) 3-высокая (уроки не пропускает, учиться старается)													
6.	<u>Профилактика употребление психоактивных веществ:</u> 0-регулярно употребляют и дети и родители 1-периодически употребляют (дети или родители) 2-употребляют только родители 3-никто в семье не употребляет													
7.	<u>Участие в культурно – досуговых, спортивных, тематических мероприятиях в отделении:</u> 0-не участвуют, отказываются сотрудничать 1-участвуют изредка 2-участвуют периодически 3-регулярно принимают участие													

8.	<u>Преодоление педагогической запущенности:</u> 0-не желают изменить ситуацию, не взаимодействуют со специалистами 1-изредка пытаются что-то предпринять 2-периодически прислушиваются к рекомендациям специалистов 3-с желанием преодолевают пробелы в воспитании, активно взаимодействуют со специалистами												
	Балл:												
	Процент:												
	Общий процент:												

100												
95												
90												
85												
80												
75												
70												
65												
60												
55												
50												
45												
40												
35												
30												
25												
20												
15												
10												
5												
	СППК 1	СППК 2	СППК 3	СППК 4	СППК 5	СППК 6	СППК 7	СППК 8	СППК 9	СППК 10	СППК 11	СППК 12

АКТ
проведения патронажа семьи

п. Мульмья
«___»_____2013г

_____ (фамилия, имя, отчество патронируемого)

Мною _____

_____ (фамилия, должность лица, проводящего патронаж)

совместно с _____

в присутствии _____

_____ (указать фамилии, имена присутствующих родителей, родственников

_____ при патронаже)

_____ проведён патронаж семьи, проживающей по адресу: _____

Вид патронажа _____

В ходе проведения патронажа выявлено (указать проживающих и степень родства: санитарное состояние помещения; материальную обеспеченность; взаимоотношение членов семьи, характеристика проживающих, их образ жизни)

Причина проведения патронажа _____

Проведенная работа _____

Заключение: _____

_____ (выводы и предложения, что требуется, по мнению патронирующих, для устранения

неблагополучной обстановки в семье и т.п.)

Патронаж провели:

Ознакомлена:

**План - сетка
тематических занятий для детей
по социально – правовым вопросам
«Мы и наши права» на 2013 г.**

№ п/п	Название мероприятия	Форма проведения	Дата проведения
1.	«Правовая ответственность»	Игра - путешествие	12.01.2013
2.	«Наши любимые сказки» (права героев сказок)	Литературно – правовая викторина»	19.01.2013
3.	«Душа должна трудиться»	Игра – беседа»	02.02.2013
4.	«Учись говорить «Нет»	Тренинг	24.02.2013
5.	«Тарзан»	Игра - путешествие	09.03.2013
6.	«Есть ли границы у свободы?»	Диспут	17.03.2013
7.	«Как совесть Незнайку мучила»	Игра – рассуждение»	06.04.2013
8.	«Как заяц паспорт получил»	Сатирическая миниатюра»	14.04.2013
9.	«Гражданство и гражданин»	Беседа – диалог с элементами игры	12.05.2013
10.	«Что же делать с табаком»	Сатирическое театрализованное шоу против курения	25.05.2013
11.	«Молодцы» и «Хитрецы»	Интеллектуально – игровая программа	09.09.2013
12.	«Жизнь без вредных привычек»	Беседа – диалог»	21.09.2013
13.	«Человек рожден для добра»	Диспут»	05.10.2013
14.	«Спешите делать добрые дела»	Занятие с элементами ИЗО - деятельности	20.10.2013
15.	«Добрые мысли и поступки»	Сюжетно – ролевая игра	08.11.2013
16.	«Вини – Пух и его друзья»	Сюжетно – ролевая игра	16.11.2013
17.	«В гостях у сказки»	Викторина	01.12.2013
18.	«Скажи себе сам»	Интеллектуальная игра	08.12.2013

**План – сетка
Педагогического спецкурса для родителей
«Родительский дом – начало начал» на 2013 г.**

№ п/п	Название мероприятия	Период проведения
1.	«Разговор на трудную тему»	январь
2.	«Не допустите беды»	февраль
3.	«Что должен знать родитель о детских суицидах»	март
4.	«Нравственные законы семьи – законы жизни»	апрель
5.	«Все дети разные»	май
6.	«Острые углы семейного круга»	сентябрь
7.	«Дети и деньги»	октябрь
8.	«Агрессивные дети. Причины и последствия детской агрессивности»	ноябрь
9.	«Наши трудные дети»	декабрь

**План – сетка
Тематических занятий с подростками «группы риска»
«Как жить, когда трудно» на 2013 г.**

№ п/п	Название мероприятия	Период проведения
1.	«Человек и его сущность»	Январь
2.	«Ты и твой досуг»	
3.	«Человек, его здоровье и болезни»	Февраль
4.	«В мире соблазнов»	
5.	Человек и его ошибки»	Март
6.	«Вредные привычки или болезни»	
7.	«Есть ли у меня враги»	Апрель
8.	«С кем поведешься...»	
9.	Человек и его судьба»	Май
10.	«Если случится беда»	
11.	«Экстремальная ситуация. Как из нее выйти»	Сентябрь
12.	«Как себя воспитать»	
13.	«Безобразное» в природе и жизни человека»	Октябрь
14.	«Жизненные противоречия»	
15.	«Человек в конфликтной ситуации»	Ноябрь
16.	«Одиночество: беда?, благо?»	
17.	«В чем смысл жизни»	декабрь
18.	«Поступки твои и других». Заключительное занятие	

**План – сетка
Тематических занятий с подростками по профориентации
«Я выбираю профессию» на 2013 г.**

№ п/п	Название мероприятия	Период проведения
1.	«Знакомство».	Январь
2.	Игровое упражнение «Самая – самая»	
3.	«Мир профессий»	Февраль
4.	Игровое упражнение «Цепочка профессий»	
5.	«День из жизни»	Март
6.	Игровое упражнение «Профессия на букву»	
7.	«Сейчас и потом»	Апрель
8.	Игровое упражнение «Человек – профессия»	
9.	«Мое хобби»	Май
10.	Игровое упражнение «Автопортрет»	
11.	Собеседование «Стоит ли бояться»	Сентябрь
12.	Игровое упражнение «Кто есть кто»	
13.	«Самопрезентация»	Октябрь
14.	Игровое упражнение «Походка»	
15.	«Резюме или как выгодно себя представить»	Ноябрь
16.	Игровое упражнение «Ловушки – капканчики»	
17.	«Что я умею? Чему научился?»	декабрь
18.	Игровое упражнение «Комплимент»	

**План – сетка
тренинга для детей «группы риска» из неблагополучных семей п. Ушья
«Как стать сильным» на 2013 г.**

№ п/п	Название мероприятия	Период проведения
1.	«На что похоже мое настроение»	Январь
2.	«Кто я?»	
3.	«Я и мир вокруг меня»	Февраль
4.	«Мои увлечения»	
5.	«Я люблю»	Март
6.	«Жизнь эмоций»	
7.	«Горячий стул»	Апрель
8.	«Манипуляция»	
9.	«Психологическая самооборона против манипуляции»	Май
10.	«Роза и чертополох»	
11.	«Волшебное зеркало»	Сентябрь
12.	«Мои сильные и слабые качества»	
13.	«Конфликт с родителями»	Октябрь
14.	«На что я имею право»	
15.	«Мой выбор»	Ноябрь
16.	«Мои желания»	
17.	«Конкурс архитекторов»	Декабрь
18.	«Я желаю всем...»	

**План – сетка
занятий сказкотерапией «Лесная школа»
для детей, имеющих проблемы школьной дезадаптации и школьного
невроза на 2014-2015 г.г.**

№ п/п	Название сказки
1.	Создание «Лесной школы»
2.	«Букет для учителя»
3.	«Смешные страхи»
4.	«Игры в школе»
5.	«Школьные правила»
6.	«Собирание портфеля»
7.	«Белочкин сон»
8.	«Госпожа аккуратность»
9.	«Жадность»
10.	«Волшебное яблоко» (воровство)
11.	«Подарки в день рождения»
12.	«Домашнее задание»
13.	«Школьные оценки»
14.	«Ленивец»
15.	«Списывание»
16.	«Подсказка»
17.	«Режим. Телевизор»
18.	«Бабушкин помощник»
19.	«Прививка»
20.	«Больной друг»
21.	«Ябеда»
22.	«Шапка – невидимка» (демонстративное поведение)
23.	Задача для лисенка» (ложь)
24.	«Спорщик»
25.	«Обида»
26.	«Хвосты» (межгрупповые конфликты)
27.	«Драки»
28.	«Грубые слова»
29.	«Дружная страна» (межполовые конфликты)
30.	«Гордость школы» (заключительная сказка)
31.	«Приключение новогодней мишуры»
32.	«Мальчик – ябеда»
33.	«Королева – зубная щетка»
34.	«Про чашечку»
35.	«Птичка – невеличка»
36.	«О хвастливом бантике»

**План – сетка
практикума для родителей по гармонизации детско – родительских
отношений «Понимание» на 2013 г.**

№ п/п	Название мероприятия	Дата проведения
1.	«Знакомство»	Январь
2.	«Мир детский и мир взрослый»	
3.	«Язык принятия и язык непринятия»	Февраль
4.	«Проблемы детей и проблемы взрослых»	
5.	«Активное слушание как способ решения проблем детей»	Март
6.	«Ребенок и его чувства»	
7.	«Как передать любовь к детям»	Апрель
8.	«Конфликты и их разрешение»	
9.	«Поощрения и наказания»	Май
10.	«Учитесь прощать»	
11.	«Уважение к детям»	Сентябрь
12.	«Возможность отвечать за себя»	
13.	«О Любви – взрослые и дети»	Октябрь
14.	«Как помочь пережить горе»	
15.	«Как помочь ребенку в кризисе»	Ноябрь
16.	«Как сказать ребенку «Нет»	
17.	«Кувшин наших эмоций»	Декабрь
18.	«Какой вы родитель»	