

Департамент социального развития  
Ханты-Мансийского автономного округа - Югры

Бюджетное учреждение Ханты-Мансийского автономного округа – Югры  
«Реабилитационный центр для детей и подростков с ограниченными возможностями «Гармония»

**«ЛЕСТНИЦА УСПЕХА»**  
**программа по работе с семьями несовершеннолетних,**  
**проживающих на отдаленных участках города Сургута**

Авторы:

Духовникова Л. В., заведующий  
консультативным отделением;  
Белоусова Н. А., заведующий  
отделением социальной адаптации  
несовершеннолетних и молодежи

Рецензент:

Чумак Е.Г., кандидат исторических  
наук, начальник отдела опытно-  
экспериментальной и инновационной  
работы бюджетного учреждения  
Ханты-Мансийского автономного  
округа – Югры «Методический центр  
развития социального обслуживания»

Сургут,  
2014

# І. ПОЯСНИТЕЛЬНАЯ ЗАПИСКА

## 1. Актуальность программы

Существовавшее обострение кризисных процессов в экономике, нарастание социальной напряженности породили в нашем государстве многие негативные процессы во всех слоях общества. Прежде всего, социальное неблагополучие сегодня проявляется в распаде семейных, родственных связей, безнадзорности и бродяжничестве детей, совершении ими антиобщественных поступков и правонарушений. Возрастающее число семей, имеющих проблемы, является важнейшей причиной переосмысления и реформирования политики в области социальной защиты семьи и необходимости срочных социальных мероприятий в отношении несовершеннолетних.

Сегодня важной задачей специалистов по социальной работе является внедрение в практическую деятельность как хорошо зарекомендовавших себя традиционных, так и инновационных технологий.

В Национальной стратегии действий в интересах детей на 2012-2017 годы отмечено следующее: «Трансформация института семьи сопровождается высоким уровнем социального неблагополучия в семьях, что сопряжено с пьянством и алкоголизмом, наркозависимостью, деградацией семейных и социальных ценностей, социальным сиротством. В случаях несвоевременного выявления и не оказания эффективной профилактической помощи семьям с детьми на ранних этапах основными мерами по защите прав ребенка становятся лишение и ограничение родительских прав (57,4 тыс. родителей в 2011 году)». В данном документе поставлена задача: широко внедрять эффективные технологии социальной работы, предполагающие опору на собственную активность людей, предоставление им возможности участвовать в решении своих проблем наряду со специалистами.

Так как технологический процесс требует постоянного совершенствования и нововведений, первоочередная задача социальной работы с семьями, находящимися в трудной жизненной ситуации, заключается, прежде всего, в выявлении социальной проблемы, от характера которой и зависит определение содержания, инструментария, форм и методов социальной работы.

По статистическим данным бюджетного учреждения Ханты-Мансийского автономного округа – Югры «Центр социальной помощи семье и детям «Зазеркалье», на конец 1 квартала 2014 года в реестре семей, в отношении которых организована индивидуальная программа реабилитации в соответствии с постановлениями территориальной комиссии по делам несовершеннолетних и защите их прав Администрации города Сургута, состояло 304 семьи, в них 492 несовершеннолетних и 413 взрослых. Признаны находящимися в трудной жизненной ситуации 178 семей, в них 288 несовершеннолетних от общего числа семей и 243 взрослых. Специфика программы «Лестница успеха» заключается в реализации ее основных мероприятий за пределами учреждения, на 4 отдаленных социальных участках города: в поселках Таежный, Дорожный, Кедровый, Черный мыс, где проживает 58 семей, в них 67 взрослых, 128 детей, находящихся в трудной жизненной ситуации (19 % от общего числа семей, состоящих в реестре).

Изучение причин низкой результативности профилактики правонарушений среди несовершеннолетних из таких семей свидетельствует об отсутствии у родителей мотивации на получение профессиональной помощи по преодолению семейного неблагополучия. Использование в качестве индивидуальной профилактической работы с семьей традиционных методов социальной работы не всегда обеспечивает нужную эффективность. Отдаленность некоторых социальных участков города от учреждения также способствует снижению качества реабилитационной работы с семьей и несовершеннолетними.

Главная цель выхода семьи из кризисной ситуации – это изменение самосознания, отношения к себе и окружающим, осознание чувства ответственности, выработка социальной позиции, способствующей развитию семей.

Благодаря интеграции в работу участковых специалистов по социальной работе мобильного консультативно-ресурсного пункта «Добрый автобус» на отдаленные социальные участки города с очагами семейного неблагополучия обеспечивается беспрепятственный доступ семей с детьми к необходимым социальным услугам, создается и поддерживается мотивация семьи на выход из трудной жизненной ситуации. Внедрение тьюторского сопровождения в работу участковых специалистов по социальной работе обеспечит контроль процесса социального обслуживания семей.

Специалисты по социальной работе, осуществляющие свою деятельность по участковому принципу, мотивируют семьи, состоящие на социальном обслуживании, на участие в программе «Лестница успеха». В рамках программы предполагается решение следующих проблем семьи и детей:

- нарушение внутрисемейных коммуникаций,
- недостаточный уровень родительской компетентности,
- отсутствие у родителей ответственности за свой жизненный выбор,
- отсутствие возможности организовать активный отдых в связи с низким уровнем доходов и безработицей.

## **2. Целевая группа:**

30 семей с несовершеннолетними, проживающих на отдаленных участках города: в поселках Таежный, Дорожный, Кедровый, Черный мыс.

## **3. Цель:**

оказание содействия семьям с несовершеннолетними по выходу из экстремальной ситуации, объективно нарушающей их жизнедеятельность.

## **4. Задачи:**

1. Создать условия для реализации программы.
2. Организовать работу мобильного консультативно-ресурсного пункта.
3. Предоставить социальные услуги семьям.
4. Способствовать вовлечению семей в социально значимые мероприятия.
5. Расширить круг социальных партнеров в решении проблем целевой группы.
6. Проанализировать эффективность реализации программы.

## **5. Формы работы:**

- организационные: подготовка к реализации программы, разработка форм мониторинга, проведение рабочих встреч, круглых столов, методических учеб для разработчиков программы, ее участников, повышение квалификации специалистов;
- исследовательские: проведение диагностики клиентов целевой группы (входные данные, выходные данные), исследования состояния проблемы (проведение социологического исследования по выявлению круга проблем, заявленных в проекте);
- практические: реализация плана мероприятий с привлечением социальных партнеров, проведение мониторинга процесса;
- аналитические: анализ, контроль за ходом реализации программы, подведение итогов, сопоставление ожидаемых и реальных результатов, оценка эффективности деятельности, разработка и издание методического пособия.

## **6. Методы работы:**

- диагностика, в том числе методами интервью, тестирования, анкетирования:
- социальная (постановка социального диагноза): социально-педагогическая (социограмма, генограмма, «Лестница», «Цветовой тест отношений», Карта страны чувств», «Социальная карта клиента» и др.),
- социально-психологическая (Исследование психофизиологических и эмоциональных особенностей личности – Тест – СОНДИ; Тест – УСК; Тест – ОРО; Тест – АСВ; Тест Люшера; Уровень субъективного самоконтроля; Исследование волевой

саморегуляции; Шкала К. Кернс на определение надежности привязанности ребенка к родителя; Методика исследования внушаемости; Исследование детско-родительских взаимоотношений – Методика Рене Жиля; Детский апперцептивный тест САТ; Методика Е. Бене, Е. Антони «Эмоциональные отношения в семье»; цветовой тест отношений ЦТО; Методика PARI; Опросник ОДРЭВ; проективные методы «Рисунок семьи», «Рисунок человека», «Три дерева» и др.),

- дискуссия (групповые формы работы, обсуждение проблем, поиск путей их решения),
- беседа (индивидуальная форма работы, метод сбора первичных данных на основе вербальной коммуникации),
- мозговой штурм (групповые формы работы, поиск альтернативных, инновационных путей решения проблем),
- консультирование (индивидуальное, семейное, помощь клиенту в решении его проблем, в осознании и изменении малоэффективных моделей поведения, для разрешения возникающих проблем, достижения поставленных целей);
- метод мульттерапии;
- бригадный метод обслуживания;
- экотерапия;
- тьюторское сопровождение.

## II. СОДЕРЖАНИЕ ПРОГРАММЫ

### 1. Этапы реализации программы:

Организационный (с 01.03.2014г. по 30.09.2014г.).

Практический (с 01.10.2014г. по 31.08.2016г.).

Аналитический (с 01.09.2016г. по 21.10.2016г.).

### 2. Направления деятельности и их содержание.

#### 1. Просветительно-профилактическое:

- содействие в организации досуга и занятости несовершеннолетних через их привлечение к мероприятиям, проводимым учреждением и мероприятиям, организованным социальными партнерами;

- информационно-просветительская работа с семьями:

- профилактика совершения несовершеннолетними асоциальных поступков,
- развитие родительской компетентности.

#### 2. Реабилитационное:

- разработка и реализация индивидуальных программ предоставления социальных услуг;

- психологическая поддержка, социально-правовая помощь, психологическая и педагогическая коррекция, социальный патронаж семей целевой группы.

#### 3. Тематический план.

<b>План реализации программы</b>					
Этапы реализации	Мероприятия	Задачи	Содержание работы	Сроки исполнения	Исполнители, ФИО, должность
<b>Организационный, (с 01.03. 2014г. по 30.09.2014г.).</b>	<b>Подбор и систематизация методической литературы по тематике программы</b>	Изучение и осмысление существующего опыта работы с семьями, находящимися в трудной жизненной ситуации	Создание библиографического каталога	01.03- 05.03.2014г.	Заведующий отделением, специалист по социальной работе, психолог
	<b>Разработка программы и необходимого инструментария</b>	Систематизация и структурирование имеющегося материала	Разработка Программы (методических рекомендаций по реализации основных направлений, диагностических комплексов и пр.), (приложения 1-5)	01.03.- 25.04.2014г.	Заведующий отделением, специалист по социальной работе, психолог
				Разработка форм документации: - анкет, опросников, - формы мониторинга; - форм запросов Разработка технологий:	01.03.- 25.04.2014г.

			-«Куратор случая» и «Организация деятельности по раннему выявлению и работы со случаями нарушения прав и законных интересов детей, жестокого обращения с ними»		работе, психолог
		Информационное сопровождение Программы	Подготовка и размещение информационных материалов в СМИ (пресс-релизы, статьи, интервью, буклеты, памятки, и пр.)	01.03.- 30.05.2014г.	Заведующий отделением, специалист по социальной работе, психолог, юрисконсульт
		Оценка Программы	Внутренняя экспертиза Программы	29.04.2014г.	Заведующий отделением
			Внешняя экспертиза Программы	22.05.2014г.	БУ «Методический центр развития социального обслуживания»
		Организация процесса внедрения Программы	Формирование команды специалистов из числа представителей различной профессиональной принадлежности: психологов, юристов, социальных педагогов, работников правоохранительных органов и других служб, компетентных в решении проблем семей целевой группы	01.03.- 30.04.2014г.	Заместитель и директора
			Составление банка данных о семьях, находящихся в трудной жизненной ситуации, проживающих на 4	01.05.- 20.05. 2014г.	Заведующий отделением, специалист по

			отдаленных участках города		социальной работе
			Формирование целевой группы	01.05.- 20.05. 2014г.	Участковый специалист по социальной работе
			Издание приказа о внедрении и реализации Программы	06.06.2014г.	Заместитель и директора
	<b>Межведомственное взаимодействие</b>	Совершенствование межведомственного взаимодействия, координация совместной деятельности, обмен информацией	Проведение совещаний, рабочих встреч, методического совета, семинаров со специалистами команды по вопросам организации совместной деятельности, разработки плана совместной работы	01.03.- 30.05.2014г.	Заместитель и директора
			Проведение мониторинга внедрения инновации: - диагностика стартовых показателей целевой группы	21.05 –05.06. 2014г.	Заведующий отделением
	<b>Методические учебные для специалистов</b>	Повышение уровня профессиональной компетентности специалистов	Предоставление отчетной документации по итогам апробации организационного этапа Программы	30.09.2014г.	Заведующий отделением
<b>Практический (с 01.10.2014г. по 31.08.2016г.)</b>	<b>Реабилитационная работа с семьями</b>		Разработка и реализация индивидуальных программ предоставления социальных услуг семей	В течение периода реализации программы	Заведующий отделением, специалист по социальной работе
	<b>Просветительско-профилактическая работа с семьями</b>		Организация мобильного консультативно-ресурсного пункта «Добрый автобус». 2. Проведение мероприятий на	1 раз в месяц на каждом социальном участке  1 раз в квартал	Психолог, инструктор по физкультуре волонтеры участковый

			<p>социальных участках в пунктах по работе с населением</p> <p>3. Психологическое сопровождение семьи:  - диагностика семей;  - экотерапия семей  «Семейный отдых на родных просторах»,  - психологические консультации семей</p>	В течение периода реализации программы	специалист по социальной работе психолог юрисконсульт
<b>Межведомственное взаимодействие</b>	Корректировка совместных действий	<p>1. Участие в оперативно-профилактических мероприятиях совместно с субъектами системы профилактики:  - рейды в семьи целевой группы;  - социальный патронаж в рамках службы «Экстренная детская помощь»».</p> <p>2. Участие в родительских собраниях, организованных образовательными учреждениями.</p> <p>3. Участие в Межведомственном социальном консилиуме при территориальной комиссии по делам несовершеннолетних и защите прав при Администрации г.Сургута.</p> <p>4. Участие в заседаниях территориальной комиссии по делам несовершеннолетних и защите их прав при Администрации г.Сургута</p>	В период реализации программы	Заведующий отделением , специалист по социальной работе	
<b>Мониторинг процессов</b>	Оценка результативности	1. Аналитические отчеты о реализации	В период реализации программы	Заведующий отделением	



		реализации Программы	мероприятий, проведенных в рамках индивидуальной профилактической работы с семей. 2. Заключение о выполнении индивидуальной программы предоставления социальных услуг. 3. Анализ реализации Программы. Корректировка Программы		
Аналитический (с 01.09.2016 по 21.10.2016)	<b>Подведение итогов. Распространение опыта работы в практике работы учреждений социального развития округа</b>	Обобщение, анализ проведенной работы	Проведение мониторинга внедрения инновации: - диагностика промежуточных и итоговых показателей программы	22.09.2014г. 22.12.2014г. 23.06.2015г. 23.12.2015г. 24.06.2016г. 11.10.2016г.	
			Анализ и оценка результатов деятельности по программе: - отзывы клиентов в книге отзывов и предложений; на сайте учреждения	В течение периода реализации Программы	Заведующий отделением, специалист по социальной работе
			Проведение Методического совета учреждения по результатам реализации Программы	Сентябрь 2016г.	Заместитель и директора

#### 4.Ресурсы

##### 4.1. Кадровые ресурсы

В реализации программы задействованы работники учреждения и привлеченные специалисты.

Должность	Количество единиц	Направления деятельности
заведующий отделением	2	- координирует деятельность программы, - осуществляет общий контроль за реализацией программы,

		<ul style="list-style-type: none"> <li>- планирует мероприятия, проводимые в рамках программы,</li> <li>- организует межведомственное взаимодействие,</li> <li>- организует процесс реабилитации и адаптации несовершеннолетних и их семей,</li> <li>- анализирует опыт реализации программы</li> </ul>
специалист по социальной работе	6	<ul style="list-style-type: none"> <li>-организует тьюторское сопровождение семьи,</li> <li>-разрабатывает индивидуальные кейсы по проблемам семьи с несовершеннолетними</li> </ul>
педагогические работники (воспитатель)	1	<ul style="list-style-type: none"> <li>- организуют и проводят подборку форм, средств и методов работы с семьями, несовершеннолетними,</li> <li>- организуют и проводят просветительскую работу с несовершеннолетними, направленную на профилактику безнадзорности и беспризорности, формирование культуры, социальной ответственности и здорового образа жизни,</li> <li>- проводят тематические мероприятия, разрабатывают их сценарии.</li> </ul>
психолог	2	<ul style="list-style-type: none"> <li>- обеспечивает психологическое сопровождение программы,</li> <li>- проводит: <ul style="list-style-type: none"> <li>- психологическое консультирование,</li> <li>- диагностику внутрисемейных отношений,</li> <li>- индивидуальные или групповые занятия с членами семьи,</li> <li>- психологическое обследование личности клиента,</li> <li>- анализ поведения,</li> <li>- тестирование для определения оптимального варианта социально-психологической помощи,</li> <li>- подготавливает отчет о психологическом сопровождении программы и предоставляет его заведующему отделением</li> </ul> </li> </ul>
методист	1	<ul style="list-style-type: none"> <li>- обеспечивает методическое сопровождение программы,</li> <li>- подбирает и систематизирует методическую литературу по тематике программы,</li> <li>- координирует работу по распространению опыта программы,</li> <li>- проводит работу со средствами массовой информации.</li> </ul>
юрисконсульт	1	<ul style="list-style-type: none"> <li>- обеспечивает законные права и интересы несовершеннолетних,</li> <li>- оказывает содействие в получении полагающихся мер социальной поддержки клиентам целевой группы,</li> <li>- проводит юридическое консультирование клиентов</li> </ul>
доброволец (привлеченный)	5	<ul style="list-style-type: none"> <li>- участвует в уличной воспитательной работе,</li> <li>- проводит познавательно-развлекательные мероприятия, социально-значимые акции, участвует в экотерапии семей</li> </ul>
инспектор по делам несовершеннолетних	3	<ul style="list-style-type: none"> <li>- проводит правовое консультирование клиентов целевой группы,</li> </ul>

(привлеченный)		- проводит мероприятия по профилактике безнадзорности и беспризорности подростков
специалист по выплатам (привлеченный)	1	- проводит консультирование клиентов о мерах социальной поддержки, - оказывает содействие в получении полагающихся мер социальной поддержки клиентам целевой группы
социальный педагог школы (привлеченный)	5	- участвует в проведении мероприятий, социально-значимых акций, - проводит мероприятия по профилактике безнадзорности и беспризорности подростков

#### **4.2. Материально-технические ресурсы**

Для реализации программных мероприятий в учреждении имеются материально-технические ресурсы:

- транспорт,
- спортивный инвентарь (обручи, кегли, мячи и др.)
- фотоаппарат,
- музыкальное оборудование,
- микрофоны,
- канцелярские товары,
- бумага для печати,
- цветной картридж,
- компьютер,
- призовой фонд (наборы для ручного труда, игрушки, канцелярские товары и др.).

Для реализации программных мероприятий, проводимых на отдаленных социальных участках города, используются помещения, расположенные на территории участка (спортивный и актовый залы образовательного учреждения, спортивная площадка, помещения при территориальном органе самоуправления (ТОС)).

#### **4.3. Информационные ресурсы**

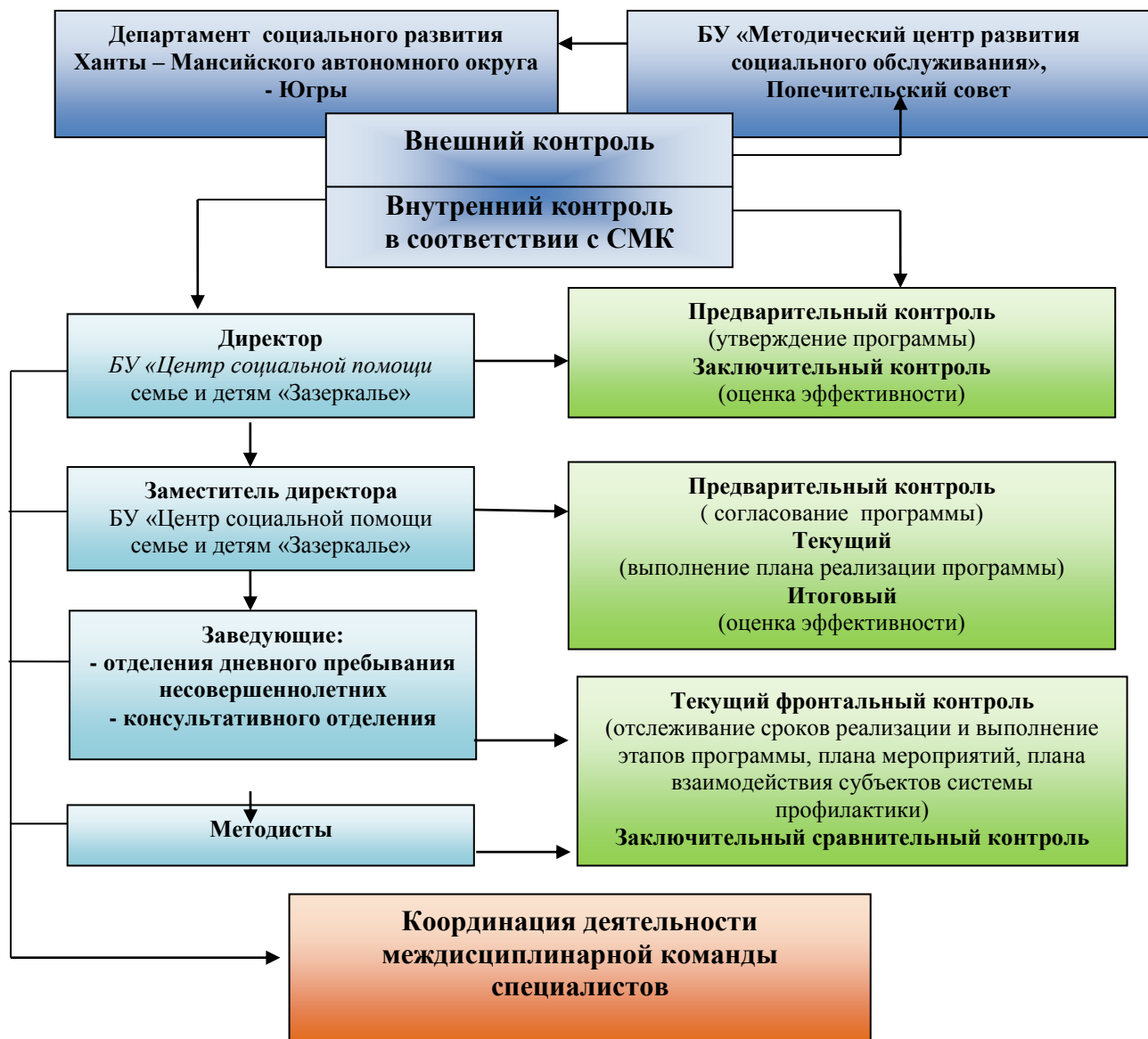
Мероприятия программы освещаются на информационных стендах учреждения, в буклетах, флаерах, брошюрах, материалах телекомпаний города «СургутинформТВ» и «Сургутинтерновости», различных печатных изданиях, на сайтах:

- Учреждения (зазеркальe86.рф),
- Администрации города Сургута (admsurgut.ru),
- Управления социальной защиты населения по г. Сургуту и Сургутскому району (uszn.surgut.ru),
- для родителей «Деткино» (detkino.ru).

#### **4.4. Методические ресурсы**

- подбор и систематизация методической литературы по тематике программы,
- разработка плана реализации программы, методических рекомендаций, памяток, анкет, буклетов: для родителей «Как преодолеть конфликт», «Приемы конструктивного взаимодействия с детьми», «Почему подростки уходят из дома», «Причины самовольного ухода из дома детей» и др., для несовершеннолетних «Секреты выбора профессии», «Жизненные ценности подростка», «Толерантность-дорога к миру и согласию», «Твой возраст - твои права» и др.,
- разработка, проведение социологических опросов: «Детско-родительские отношения», «Причины отклоняющегося поведения несовершеннолетних»,
- проведение методических, технических учеб для специалистов.

## 5. Контроль и управление программой



## 6. Результаты.

### 6.1. Ожидаемые результаты

Задачи	Ожидаемые результаты
Создать условия для реализации программы	Наличие программы, банка данных семей целевой группы
Организовать работу мобильного консультативно-ресурсного пункта	Системная работа мобильного консультативно-ресурсного пункта
Предоставить социальные услуги семьям	Преодоление трудной жизненной ситуации семьями
Способствовать вовлечению семей в социально-значимые мероприятия	Восстановление социального статуса семьи
Расширить круг социальных партнеров в решении проблем целевой группы	Системное межведомственное взаимодействие
Проанализировать эффективность реализации программы	Распространение опыта. Перевод программы в режим функционирования

### 6.2. Полученные результаты.

В течение 2015 года на базе пунктов по приему населения МКУ «Наш город», расположенных в поселках Дорожный, Кедровый, в микрорайоне Черный мыс функционировал мобильно-консультативный пункт. В работе данного пункта принимали участие специалисты учреждения: специалисты по социальной работе, юрисконсульт, психолог, логопед (при необходимости). Придя в данный пункт, все члены семьи имели возможность получить профессиональную помощь специалистов учреждения одновременно. В рамках работы мобильно-консультативных пунктов было осуществлено 25 выездов, проконсультировано специалистами по социальной работе 175 граждан, юрисконсультом – 69 граждан, психологами – 45 граждан, логопедом – 3 граждан. Специалистами учреждения проводилась следующая работа:

- информирование населения о порядке и условиях оказания социальных услуг, с учетом требования Федерального закона № 442-ФЗ (размещение информации на стендах, раздача буклетов, устное информирование граждан);

- мониторинг ситуации в семьях с целью уменьшения риска возникновения обстоятельств, послуживших основанием ухудшения условий жизнедеятельности семьи (социальный патронаж семей);

- взаимодействие с социальными партнерами (обмен информацией, рабочие встречи);

- выезды в семьи в рамках работы службы «Социальный патруль» (14 выездов, посещено 19 семей),

- выезды в семьи в рамках проведения межведомственных оперативно-профилактических операций «Защита», «Семья», «Подросток» (4 выезда, посещено 11 семей). 30 семьям с несовершеннолетними, находящимся в трудной жизненной ситуации, проживающим на отдаленных участках города: в поселках Таежный, Дорожный, Кедровый, в микрорайоне Черный мыс, предоставлены социальные услуги. По итогам реализации индивидуальных программ реабилитации семей в связи с положительной реабилитацией была завершена индивидуальная профилактическая работа с 9 семьями (в них проживает 17 несовершеннолетних).

Для изменения социальной позиции из пассивной в активную семью, в том числе и целевой группы, привлекались к участию в акциях и мероприятиях, приуроченных к памятным и праздничным датам, организованных учреждением. Мероприятия проводились с привлечением социальных партнеров, общественных организаций и

волонтеров. В период с 20.11.2015 по 20.12.2015 года семьи целевой группы приняли участие в организованной специалистами учреждения в социально значимой акции «Я знаю, что меня любят», направленной на формирование позитивных эмоциональных внутрисемейных связей, активное вовлечение отцов в семейно-воспитательный процесс. Данная акция включала мероприятия: фотовыставка «Родные, близкие, любимые» (на базе торгово-развлекательного центра «СИТИ-МОЛЛ»), посвященной роли отца в семье; арт-площадка «Ремень, которым нельзя бить ребенка» (на базе торгово-развлекательного центра «СИТИ-МОЛЛ»), флэш-моб «Мы против насилия!» (на отдаленных социальных участках, в торгово-развлекательном центре «СИТИ-МОЛЛ»), волонтерская акция «Кто, если не мы?» (на базе учреждения). Для решения проблем семей, находящихся в трудной жизненной ситуации, осуществляется межведомственное взаимодействие с организациями и ведомствами (в соответствии с «Регламентом межведомственного взаимодействия органов государственной власти Ханты-Мансийского автономного округа-Югры в связи с реализацией полномочий Ханты-Мансийского автономного округа-Югры в сфере социального обслуживания» (постановление Правительства Ханты-Мансийского автономного округа-Югры № 394-п от 31.10.2014г.):

- департаментом культуры молодежной политики и спорта Администрации города Сургута, его структурными подразделениями;

- департаментом образования Администрации города Сургута, его структурными подразделениями;

- управлением по опеке и попечительству Администрации города Сургута;

- муниципальным казенным учреждением «НАШ ГОРОД»;

- учреждениями здравоохранения, его структурными подразделениями;

- Управлением Министерства внутренних дел России по г.Сургуту, его структурными подразделениями. Взаимодействие осуществляется посредством проведения:

- рабочих встреч (проведено 9 встреч с инспекторами отделов полиции);

- участия специалистов учреждения в родительских собраниях, проводимых на базе отделов полиции для несовершеннолетних, состоящих на учете в полиции и их родителей (участвовали в 7 собраниях);

- обмена информацией (запросы, ходатайства, информационные сообщения).

Несовершеннолетние целевой группы участвовали в мероприятиях, организованных социальными партнерами:

- экскурсия в историко-культурный центр «Старый Сургут»,

- экскурсия в МУ «Центр специальной подготовки «Сибирский легион»,

- культурно-досуговые мероприятия, приуроченные к памятным и праздничным датам (День защитника Отечества, Международный женский день, Международный День семьи, День Победы, День Знаний) в пунктах (№6, 7, 9) по работе с населением МКУ «Наш город», 5 мероприятий.

В мероприятиях приняли участие волонтеры и благотворительные организации:

- студенты «Центра волонтеров Сургутского государственного университета»;

- студенты волонтерского объединения «Сердце на ладони»;

- благотворительная организация «Больничные клоуны».

### 6.3. Критерии оценки эффективности

Задачи	Критерии оценки эффективности	
	Качественные	Количественные
Создать условия для реализации программы	Готовность семей к участию в программе	Разнообразие и полнота методических разработок
Организовать работу мобильного консультативно-ресурсного пункта	<p>Повышение доступности социальных услуг семьям с детьми, проживающим на удаленных участках города.</p> <p>Расширение информированности об услугах, льготах, субсидиях и других видах социальной поддержки, предоставляемых учреждениями города.</p> <p>Полнота и доступность информационных материалов.</p> <p>Наличие соглашений о сотрудничестве с социальными партнерами</p>	<p>Количество семей с детьми, состоящих на социальном патронаже и проживающих на отдаленных социальных участках, обратятся за необходимыми социальными услугами.</p> <p>Количество специалистов, задействованных в реализации программы.</p> <p>Количество информационных материалов.</p> <p>Количество социальных партнеров</p>
Предоставить социальные услуги семьям	Наличие положительных отзывов клиентов	<p>Количество предоставленных социальных услуг.</p> <p>Количество обслуженных граждан.</p> <p>Количество индивидуальных программ реабилитации</p>
Способствовать вовлечению семей в социально-значимые мероприятия	<p>Улучшение психологического климата в семье.</p> <p>Нормализация внутрисемейных отношений</p>	<p>Снижение количества семей, поставленных на социальный патронаж.</p> <p>Количество семей, участвующих в мероприятиях, проводимых в рамках программы</p>
Расширить круг социальных партнеров в решении проблем целевой группы	Наличие алгоритма по комплексному сопровождению семей с детьми целевой группы	<p>Увеличение числа заключенных соглашений на 1-3%.</p> <p>Количество социальных партнеров</p>
Проанализировать эффективность реализации программы	Формирование положительного имиджа учреждения. Выпуск методического сборника	<p>Количество положительных отзывов от участников мероприятий и социальных партнеров.</p> <p>Количество распространенных сборников.</p> <p>Количество публикаций в СМИ</p>

## **7. Список литературы**

1. Абрамова, Г.С. Возрастная психология. – М.: Академический Проект; Екатеринбург: Деловая книга, 2000.- с.с. 476-493.
2. Барышникова Г. Будни и праздники в детском оздоровительном лагере (настолярная книга вожатого). – Ярославль, 2007г.
3. Григоренко Ю.Н. Планирование и организация работы в детском оздоровительном лагере. – Москва, 2002г.
4. Козлов А.А., Лисовский А.В.. Молодой человек: становление образа жизни. М., 1986г.
5. Курочкина М.И. Деловая игра в воспитании качеств лидера.//Almamater. – 2001. - №8. с.с. 18-11. Лубовский Д. Развитие мотивов межличностных отношений у подростков. // Воспитание школьников. – 1997. - №2. – с.с.43-46.
6. Макова Л.П. Воспитание толерантности в учебно-воспитательном процессе школы как путь к преодолению межличностных конфликтов подростков.//
7. Маслов А.А. Портфель вожатого (сценарии мероприятий, программы организации отдыха детей, практические материалы по овладению опытом вожатского мастерства). – Волгоград, 2006г.
8. Методы работы с неблагополучными семьями. Сборник вариативных программ по работе с семьей – Ханты-Мансийск, Полиграфист, 2007г.
9. Петровский А.В. Личность. Деятельность. Коллектив. – М.: Академия, 2002. – 225с.
10. Постановление правительства Ханты-Мансийского автономного округа-Югры «О стратегии действий в интересах детей в Ханты-Мансийском автономном округе-Югре на 2012 – 2017 годы» от 28.09.2012 г. №375-п.
11. Шаповал И.А. Методы изучения и диагностики отклоняющегося развития: Учебное пособие. –М.: ТЦ Сфера, 2005. – (Учебное пособие).
12. Шамарина Е.В. Основы специальной педагогики и психологии: Учебное пособие. - М.: Книголюб, 2007.
13. Шаульская Н.А., Лифшиц О.А. Летний лагерь: день за днем. Навстречу чудесам. – Ярославль, 2006г.
14. Юдина Н. Программа «Навстречу»: воспитание коммуникативной культуры у учащихся. //Школьный психолог. Приложение к пер. сент. – 2007. -№12. с.с.18-32, 2008. - №1. - с.с.209-212.



### III. ПРИЛОЖЕНИЯ

Приложение 1

#### АНКЕТА ДЛЯ ПОДРОСТКОВ

**1. Можно ли сказать, что Вы воспитываетесь в благополучной семье?**

1. Да
2. Скорее да, чем нет
3. Скорее нет, чем да
4. Нет
5. Затрудняюсь ответить

**2. Можете ли Вы сказать, что в Вашей семье...**

1. Домашние привязаны друг к другу
2. Заботятся о друг друге, им приятно быть вместе
3. Домашние равнодушны друг к другу
4. Домашние постоянно ссорятся
5. Другое(напишите) \_\_\_\_\_
6. Затрудняюсь ответить

**3. Часто ли в Вашей семье происходят ссоры?**

1. Очень часто
2. Часто
3. Изредка
4. Никогда
5. Затрудняюсь ответить

**4. Что, по Вашему мнению, является причиной ссор в семье? (Можно выбрать несколько вариантов ответов)**

1. Проблемы, связанные с воспитанием детей
2. Злоупотребление алкоголем
3. Мелкие домашние неурядицы
4. Расхождение во взглядах на жизнь
5. Неудобства с жилплощадью
6. Несходство характеров
7. Отсутствие взаимопонимания, «борьба эгоизмов»
8. Финансовые трудности
9. Аморальный образ жизни
10. Другое(напишите) \_\_\_\_\_

**5. Как часто в Вашей семье возникают словесные конфликты?**

1. Постоянно
2. Иногда
3. Никогда
4. Затрудняюсь ответить

**6. Характерно ли для Вашей семьи применение физического насилия?**

1. Постоянно
2. Иногда
3. Никогда
4. Затрудняюсь ответить

**7. Что, по Вашему мнению, является причиной конфликтов детей с родителями? (Можно выбрать несколько вариантов ответов)**

1. Плохая успеваемость детей
2. Отсутствие помощи родителям по дому
3. Неподчинение детей требованиям родителей
4. Споры с родителями
5. Другое (напишите) \_\_\_\_\_

### 8. Что характерно для Ваших родителей по отношению к детям?

Варианты ответов	Характерно для отца	Характерно для матери
1. Безразличие к детям	1	2
2. Оскорбление детей	1	2
3. Побои, физические наказания	1	2
4. Использование нецензурных выражений	1	2
5. Другое (напишите)	1	2

### 9. Как часто бывает так, что Ваши родители (или кто-либо из членов семьи, проживающих с Вами) против Вашей воли и желания требует, чтобы Вы...

Варианты ответов	Варианты ответов				
	Никогда	Один раз	Редко	Часто	Нет ответа
1. Делали домашнее задание	1	2	3	4	5
2. Посещали кружки, секции по выбору	1	2	3	4	5
3. Проводили свободно время так, как это считают нужным родители	1	2	3	4	5
4. Дружили с людьми по выбору родителей	1	2	3	4	5
5. Употребляли спиртные напитки	1	2	3	4	5
6. Делали (не делали) что-либо другое	1	2	3	4	5

### 10. Как Вы чувствуете себя, находясь дома, в семье?

1. Дискомфортно
2. На грани срыва
3. Чувствую себя одиноким и никому не нужным
4. Комфортно
5. Окруженным заботой и вниманием
6. Другое(напишите)\_\_\_\_\_

### 11. За последнее время приходилось ли Вам испытывать оскорбления и унижения со стороны родителей?

1. Постоянно
2. Иногда
3. Никогда
4. Затрудняюсь ответить

### 12. Вмешивались ли Ваши родители в Вашу личную жизнь без Вашего согласия?

1. Да
2. Нет
3. Затрудняюсь ответить

### 13. Попав в конфликтную ситуацию с родителями, считаете ли Вы для себя возможным уход из дома?

1. Да
2. Скорее да, чем нет
3. Скорее нет, чем да
4. Нет
5. Затрудняюсь ответить

**14. Чем Вы чаще всего занимаетесь в свободное время?** (Можно выбрать несколько вариантов ответов)

1. Самообразованием
2. Подготовкой к занятиям
3. Посещаю кружки, секции по интересам
4. Смотрю телевизор, слушаю музыку
5. Общаюсь с друзьями
6. Читаю книги, посещаю библиотеку
7. Нахожусь в «Интернете»
8. Ничем
9. Другое(напишите) \_\_\_\_\_

**15. С каким настроением Вы каждый день идете в школу?**

1. Всегда с приподнятым, хорошим
2. В большинстве случаев с приподнятым, хорошим
3. Иногда с приподнятым, хорошим
4. Не обращал (а) внимания
5. Чаще с плохим
6. С плохим
7. Другое(напишите) \_\_\_\_\_
8. Затрудняюсь ответить

**16. С какими проблемами Вам приходится (приходилось) сталкиваться в Вашем образовательном учреждении?** (Можно выбрать несколько вариантов ответов)

1. Агрессивность во взаимоотношениях со сверстниками, старшеклассниками
2. Трудности во взаимоотношениях с одноклассниками
3. Унижения со стороны учителей
4. Деспотизм, подавление личности педагогами
5. Отсутствие свободомыслия, творческого начала в школе
6. Невозможность получения качественных знаний
7. Отсутствие возможности самим получать необходимые знания (хорошей библиотеки, Интернет-класса)
8. Другое(напишите) \_\_\_\_\_

**17. Кто из Вашего окружения может помочь и куда (к кому) Вы обратитесь за помощью?** (Можно выбрать несколько вариантов ответов)

1. Родители, родственники
2. Специалисты социального учреждения
3. Школьный психолог
4. Учитель
5. Соседи
6. Никто
7. Друзья
8. Сам разберусь
9. Другое(напишите) \_\_\_\_\_

**18. Какое образование Вы собираетесь получать после окончания школы?**

1. Высшее
2. Среднее специальное
3. Начальное профессиональное
4. Не буду продолжать образование

**19. Что из перечисленного ниже является для Вас самым важным?** (Можно выбрать 3 варианта ответа)

1. Взаимопонимание в семье
2. Ваше здоровье и здоровье Ваших родственников
3. Хорошее образование

4. Перспективная, престижная работа
5. Общение с друзьями, хорошая компания
6. Уважение, доброта, понимание
7. Материальное благополучие
8. Интересный отдых
9. Любимое занятие
10. Желание изменить мир
11. Возможность посмотреть мир
12. Жизнь в комфортной среде

**20. Как Вы считаете, понимают ли взрослые Ваши проблемы?**

1. Да
2. Скорее да, чем нет
3. Скорее нет, чем да
4. Нет
5. Затрудняюсь ответить

**21. Каков, по Вашему мнению, уровень материального благополучия Вашей семьи?**

1. Высокий
2. Средний
3. Низкий

**22. Каков тип Вашей семьи?**

1. Есть папа и мама
2. Есть только мама
3. Есть только папа

**23. Ваш пол?**

1. Мужской
2. Женский

**24. Сколько Вам лет? \_\_\_\_\_**

**25. В каком классе Вы учитесь? \_\_\_\_\_**

Спасибо за участие!

**АНКЕТА ДЛЯ РОДИТЕЛЕЙ****1. Можете ли Вы сказать, что Ваша семья благополучная?**

1. Да
2. Скорее да, чем нет
3. Скорее нет, чем да
4. Нет
5. Затрудняюсь ответить

**2. Можете ли Вы сказать, что в Вашей семье ...**

1. Домашние привязаны друг к другу
2. Заботятся друг о друге, им приятно быть вместе
3. Домашние равнодушны друг к другу
4. Домашние постоянно ссорятся
5. Другое(напишите) \_\_\_\_\_

**3. Какие отношения сложились между членами Вашей семьи?**

1. Очень плохие
2. Плохие
3. Скорее плохие, чем хорошие
4. Скорее хорошие, чем плохие
5. Хорошие
6. Очень хорошие
7. Затрудняюсь ответить

**4. Часто ли в Вашей семье происходят ссоры?**

1. Очень часто
2. Часто
3. Изредка
4. Никогда
5. Затрудняюсь ответить

**5. Что, по Вашему мнению, является причиной ссор в семье?**

1. Проблемы, связанные с воспитанием детей
2. Злоупотребление алкоголем
3. Мелкие домашние неурядицы
4. Расхождение во взглядах на жизнь
5. Неудобства с жилплощадью
6. Несходство характеров
7. Отсутствие взаимопонимания, «борьба эгоизмов»
8. Финансовые трудности
9. Аморальный образ жизни
10. Другое(напишите) \_\_\_\_\_

**6. Как часто в Вашей семье возникают словесные конфликты?**

1. Постоянно
2. Иногда
3. Никогда
4. Затрудняюсь ответить

**7. Что, по Вашему мнению, является причиной Ваших конфликтов с детьми?**

1. Плохая успеваемость детей
2. Отсутствие помощи детей по дому
3. Неподчинение детей требованиям родителей
4. Споры с родителями

Другое (напишите) \_\_\_\_\_

**8. Характерно ли для Вашей семьи применение физического насилия?**

1. Постоянно
2. Иногда
3. Никогда
4. Затрудняюсь ответить

**9. Характерно ли для взаимоотношений в Вашей семье следующее?**

Варианты ответов	Да	Нет
1. Взаимные оскорбления, неприязнь	1	2
2. Использование «матерных выражений»	1	2
3. Физические оскорбления, побои	1	2
4. Частое употребление алкоголя	1	2
5. Другое (напишите) _____ _____	1	2
6. Затрудняюсь ответить	1	2

**10. По Вашему мнению, что является причиной трудностей, которые Вы испытываете во взаимоотношениях со своими детьми?**

1. Чувственность и ранимость детей
2. Капризность и своевременность
3. Трудности в общении внутри семьи
4. Трудности детей в установлении контактов с другими детьми
5. Замкнутость ребенка, отсутствие друзей
6. Гиперактивность ребенка
7. Детская агрессивность и раздражительность
8. Школьные трудности
9. Болезненное переживание оценки себя другими
10. Трудности адаптации к школе
11. Нежелание ребенка ходить в школу
12. Излишняя расторможенность ребенка
13. Пассивность ребенка
14. Другое(напишите) \_\_\_\_\_

**11. Что в поведении Вашего ребенка вызывает у Вас наибольшее беспокойство?**

1. Тревожность, застенчивость
2. Уход в мир воображения и фантазии
3. Бездеятельность, вялость, пассивность
4. Конфликтность, агрессивность
5. Неуправляемость, нежелание подчиняться старшим
6. Отсутствие познавательных интересов

**12. Какие проблемы Вашего ребенка Вас больше всего беспокоят?**

1. Пассивность, безынициативность
2. Конфликтность, неуправляемость действий
3. Высокая тревожность, застенчивость
4. Неадекватность самооценки
5. Отсутствие друзей
6. Другое(напишите) \_\_\_\_\_
7. Проблемы отсутствуют

**13. Бывали ли случаи, когда ребенок жаловался, что кто-то его обижает, а Вы:**

1. В суматохе бросали фразу с мыслями «Ну, дети сами разберутся»
2. Начинали винить ребенка за неумение общаться (постоять за себя)

3. Прилюдно начинали ругать ребенка из-за собственного страха «а что подумают люди»?
4. Не реагировал так, как указано в 1,2,3 пунктах
5. Другое(напишите) \_\_\_\_\_

**14. Как часто бывали моменты, когда ребенок хотел поговорить с Вами, обсудить свои детские вопросы, а Вы обычно были заняты?**

1. Очень часто
2. Часто
3. Нечасто, иногда
4. Очень редко
5. Никогда
6. Затрудняюсь ответить

**15. Знаете ли Вы, чем заняты и с кем проводят свободное время Ваши дети?**

1. Да, знаю
2. Знаю не всегда
3. Не интересуюсь этим
4. Не знаю
5. Затрудняюсь ответить

**16. Как Вы предпочитаете разрешать проблемные ситуации, связанные с психологическим состоянием Вашего ребенка?**

1. Обращаюсь за помощью к врачу-психотерапевту
2. Звоню по телефону доверия
3. Обращаюсь за помощью к школьному психологу и семейным консультантам
4. Читаю литературу по психологии
5. Консультируюсь со знакомыми и родственниками
6. Читаю Библию
7. Никуда и ни к чему не обращаюсь за помощью
8. Другое (напишите) \_\_\_\_\_
9. Затрудняюсь ответить

**17. Какие виды психологической помощи Вы предпочитаете получать?**

1. Буклеты со списками литературы о научно-популярных изданиях по психологии
2. Консультации специалистов-психологов
3. Лекции и семинары для родителей
4. Посещение психологических центров
5. Не нуждаюсь в помощи психологов
6. Затрудняюсь ответить
7. Другое(напишите) \_\_\_\_\_

**18. С Вашей точки зрения, понимаете ли Вы проблемы Ваших детей?**

1. Да
2. Скорее да, чем нет
3. Скорее нет, чем да
4. Нет
5. Затрудняюсь ответить

**19. Каков уровень Вашего материального благополучия?**

1. Высокий
2. Средний
3. Низкий

**20. Каков тип Вашей семьи?**

1. Полная
2. Неполная

**21. Сколько детей Вы имеете?**

1. Одного
2. Двух
3. Трех
4. Более трех

**22. Ваш пол?**

1. Мужской
2. Женский

**23. Ваш возраст?**

1. 20 – 30 лет
2. 31 – 40 лет
3. 41 – 50 лет
4. 51 – 60 лет
5. Старше 60 лет

**24. Ваше образование?**

1. Высшее
2. Незаконченное высшее
3. Среднее специальное
4. Начальное профессиональное
5. Среднее общее (11 классов)
6. Основное общее (9 классов)

**25. Ваш род занятий?**

1. Руководитель предприятия
2. Руководитель среднего звена
3. Квалифицированный специалист
4. Муниципальный служащий
5. Предприниматель
6. Квалифицированный рабочий
7. Пенсионер
8. Временно не работающий
9. Другое (напишите) \_\_\_\_\_

Спасибо за участие!



**АНКЕТА ДЛЯ РОДИТЕЛЕЙ**

1. Фамилия \_\_\_\_\_.
2. С какого возраста необходимо начинать воспитывать ребенка:
  - уже во время беременности будущей мамы;
  - сразу после рождения;
  - когда ребенок стал говорить;
  - Ваш вариант ответа.
3. Какие формы деятельности предпочитаете в общении с ребенком: (возможно несколько вариантов ответов):
  - активный отдых;
  - общие увлечения (какие?) \_\_\_\_\_;
  - образование;
  - трудовая деятельность;
  - творчество;
  - живое общение;
  - другое \_\_\_\_\_.
4. Какие трудности Вы чаще испытываете в вопросах воспитания ребенка: (возможно несколько вариантов ответов):
  - недостаток информации;
  - различия во взглядах на воспитание (с супругой, другими родственниками);
  - отсутствие взаимопонимания с ребенком;
  - материальные проблемы;
  - другое \_\_\_\_\_.
5. В решении вопросов по проблемам воспитания Вы обратитесь: (возможно несколько вариантов ответов):
  - к знакомым;
  - в учреждении, посещаемое ребенком;
  - к источникам информации (литература, телевидение);
  - в специализированные центры (помощи семье и детям, психолого-педагогической);
  - к религиозным наставникам;
  - к экстрасенсам, астрологам;
  - решать проблемы будете самостоятельно, без чьей-либо помощи;
  - ничего не будете предпринимать, все само собой пройдет;
  - другое \_\_\_\_\_.
6. Вы предпочли бы получать консультации у специалиста:
  - мужского пола;
  - женского пола;
  - пол значения не имеет.
7. Имеет ли для Вас значение анонимность приема:
  - да;
  - нет.
8. Какой вид социальной помощи наиболее приемлем для Вас и Вашей семьи: (возможно несколько вариантов ответов):
  - индивидуальная консультация специалиста (психолог, педагог, врач, юрист и т.д.);
  - консультация по «телефону доверия»;
  - участие в психологических тренингах (психологически игры, упражнения, направленные на решение проблем детско-родительских отношений);
  - группы самопомощи (объединение родителей по проблемам);
  - семейный патронаж (посещение семьи социальными педагогами на дому);
  - другое \_\_\_\_\_.

9. Если бы Вы решили посещать групповые занятия, какие формы организации выбрали Вы: (возможно несколько вариантов ответов):
- школы подготовки к рождению ребенка;
  - тренинги;
  - группы «по интересам» (укажите Ваши увлечения и интересы);
  - группы «по запросу» (одиноким отцы; родители, имеющие детей-подростков и т.п.);
  - субботний клуб для родителей (папы и мамы) и детей;
  - клуб отцов и детей (только мамы и дети);
  - другое \_\_\_\_\_.
10. По Вашему мнению, благополучие семьи зависит от наличия (отметьте три самые важные условия):
- отдельная квартира;
  - материальное благополучие;
  - взаимопонимание между супругами;
  - дети;
  - интересный совместный досуг;
  - обоюдная заинтересованность супругов в сохранении семьи;
  - свобода действий, самостоятельность;
  - другое \_\_\_\_\_.

## Сводная таблица для проведения социальной диагностики

№	Проблемы	Показатели проблемы	Возможные причины	Метод диагностики
<b>Социальная дезадаптация семьи</b>				
1.1.	Мало обеспеченность	Среднедушевой доход ниже прожиточного минимума	Низкооплачиваемая работа	Анализ документов (справка с места работы о заработной плате)
			Безработица трудоспособных членов семьи	Анализ документов (копия трудовой книжки, справка из центра занятости населения)
			Неоформленность социальных пособий и льгот	Анализ документов (справка о заработной плате, копии свидетельства о рождении детей, справка о смерти, справка МСЭ)
1.2.	Нарушение здоровья	Инвалидность; хронические заболевания; часто болеющие дети	Врожденная патология или приобретенные болезни	Анализ документов (справка медицинского учреждения о болезни, копия справки МСЭ)
			Нерациональное питание	Анализ документов (акт жилищно-бытовых условий, сведения от лечащего врача); наблюдение
			Несоблюдение санитарно-гигиенических норм и условий	Анализ документов (акт жилищно-бытовых условий, акт ЖЭУ)
			Неблагоприятная экология среды жизнедеятельности	Анализ документов (справка из медицинского учреждения, характеристика с места работы, учебы, справка КДН, УВД); беседа (с родственниками, соседями, сослуживцами)
1.3.	Алкоголизм, токсикомания и наркомания взрослых членов семьи	Состоит на учете в наркологическом диспансере; - зависимость от употребления ПАВ	Наследственный фактор	Анализ документов (справка с места работы, учебы, справка КДН, УВД); беседа (с родственниками, соседями, сослуживцами)
			Психологический фактор	
			Социальный фактор	
1.4.	Неудовлетворительные	Отсутствие жилья; несоответствие	Нарушение жилищных прав	Анализ документов (справка органов опеки)

	жилищные условия	жилой площади установленным нормам;	несовершеннолетних и взрослых членов семьи	и попечительства, заявление одного из членов семьи, ходатайство образовательного учреждения)
			Отсутствие материальных средств для ремонта жилья	Анализ документов (акт жилищно-бытовых условий, справка о заработной плате, справка о составе семьи)
		несоответствие условий санитарным нормам	Несоблюдение санитарно-гигиенических норм	Анализ документов (справка из ЖЭУ, социально-бытовая характеристика на семью); наблюдение; беседа (с соседями, медицинскими работниками и др.)
1.5.	Безработица	Отсутствие постоянного источника дохода	Сокращение	Анализ документов (копия трудовой книжки)
			Увольнение	
			Невостребованность профессии на рынке труда (в т.ч. физические или возрастные ограничения)	Анализ документов (справка из центра занятости населения)
			Отсутствие профессионального образования	Анализ документов (копия диплома, др. документа об образовании); беседа
			Отсутствие мотивации на трудоустройство	Анализ документов (характеристика с места работы); беседа; психологическая диагностика
1.6.	Нарушение взаимоотношений	Постоянные деструктивные конфликты; -отсутствие взаимопонимания	Различие в жизненных установках и статусе	Опрос родственников; беседа (со всеми членами семьи); психологическая диагностика
			Неумение конструктивно решать конфликты	Беседа (с членами семьи, классным руководителем, соседями); психологическая диагностика
1.7.	Неопределенность	Отсутствие документа	Утеря, порча документа,	Анализ документов (заявление члена семьи,

	гражданского статуса		неоформленность документа	справка из паспортно-визовой службы); беседа
1.8.	Семейная дезадаптация	Неудовлетворенность членов семьи существующими отношениями; нарушение детско-родительских отношений Завышение требований к другим членам семьи	Неполное удовлетворение личностных потребностей	Беседа (с членами семьи, родственниками); психологическая диагностика
			Низкий уровень педагогической компетенции	Беседа (со взрослыми членами семьи, педагогами школы); социально-педагогическая диагностика
			Личностные психологические особенности	Психологическая диагностика
			Недостаточность внимания	Беседа; психологическая диагностика
<b>Социальная дезадаптация несовершеннолетних</b>				
2.1.	Школьная дезадаптация ребенка	Девиантное поведение; - низкая успеваемость; - нарушение взаимоотношений со сверстниками, учителями; - пропуск занятий в школе.	Отсутствие или низкая мотивация на получение знаний	Беседа (с учеником, классным руководителем, учителями); психологическая диагностика
			Возрастные и индивидуальные психологические особенности	Беседа (с классным руководителем, со сверстниками, учителями); психологическая диагностика
			Низкий уровень педагогической компетенции	Социально-педагогическая диагностика; беседа (с педагогами школы, с несовершеннолетним, с родителями)
2.2.	Личностная дезадаптация	Неудовлетворенность собой (положением и т.д.)	Низкий уровень самооценки	Беседа, анализ документов (характеристика классного руководителя); психологическая диагностика
			Внутриличностный конфликт	Психологическая диагностика
2.3.	Нарушение детско-родительских	- конфликты между родителями и детьми;	Высокий уровень тревожности	Анкетирование; беседа; Опрос

	отношений	- отсутствие взаимопонимания между ними	Низкий уровень самооценки	Беседа; психологическая диагностика
			Низкий уровень педагогической компетенции	Беседа; социально-педагогическая диагностика
			Личностные психологические особенности	Беседа; психологическая диагностика
			Возрастные психологические особенности	Психологическая диагностика
			Неполное удовлетворение личностных потребностей, в т.ч. недостаточность внимания	Беседа (с членами семьи, классным руководителем); анкетирование; тестирование
			Завышение требований к другим членам семьи	Беседа
			Отсутствие интересов	Анализ документации (характеристика классного руководителя); беседа (с ребенком)
2.4.	Безнадзорность	Незанятость подростка во внеурочное время	Не информированность подростка о возможностях и местах проведения досуга	Беседа
			Инфантильность	Беседа; психологическая диагностика
			Возрастные психологические особенности	Психологическая диагностика
			Отсутствие материальных средств (для организации досуга ребенка)	Анализ документов (акт жилищно-бытовых условий, справка о доходах); беседа
2.5.	Алкоголизм, токсикомания и наркомания несовершеннолетних	Состоит на учете в наркологическом диспансере; - зависимость от употребления ПАВ	Наследственный фактор	Анализ документов ( справка из мед. учреждения, характеристика с места работы, учебы, справка КДН, УВД, характеристика с места работы, учебы); беседа (с родственниками, соседями, сослуживцами)
		Психологический фактор		
		Социальный фактор		

2.6.	Нарушение здоровья	Инвалидность; хронические заболевания; часто болеющие дети	Врожденная патология или приобретенные болезни	Анализ документов (справка медицинского учреждения о болезни, копия справки МСЭ)
			Нерациональное питание	Анализ документов (акт жилищно-бытовых условий, сведения от лечащего врача); наблюдение
			Несоблюдение санитарно-гигиенических норм и условий	Анализ документов (акт жилищно-бытовых условий акт ЖЭУ)
2.7.	Правонарушения несовершеннолетних	Совершение и участие в совершении правонарушений	Возрастные психологические особенности (слабоволие, агрессивность и т.д.)	Психологическая диагностика; беседа; наблюдение
			Безнадзорность несовершеннолетних о	Не информированность подростка о возможностях и местах проведения досуга
		Инфантильность		Беседа; психологическая диагностика
		Возрастные психологические особенности		Психологическая диагностика
		Отсутствие материальных средств (для организации досуга ребенка)		Анализ документов (акт жилищно-бытовых условий, справка о доходах); беседа
		Асоциальное окружение		Анализ документации (социально-педагогическая характеристика из школы); беседа
		Нарушение социальных ценностей и ориентаций	Беседа; анализ документов (характеристика из школы)	

**МОЕ  
СОЦИАЛЬНОЕ  
ОКРУЖЕНИЕ**

**Тетрадь для интервью  
и ведения протокола**

Сусанне Аресик-Рам  
Мария Эльф

Фамилия Имя

Дата рождения

Дата заполнения

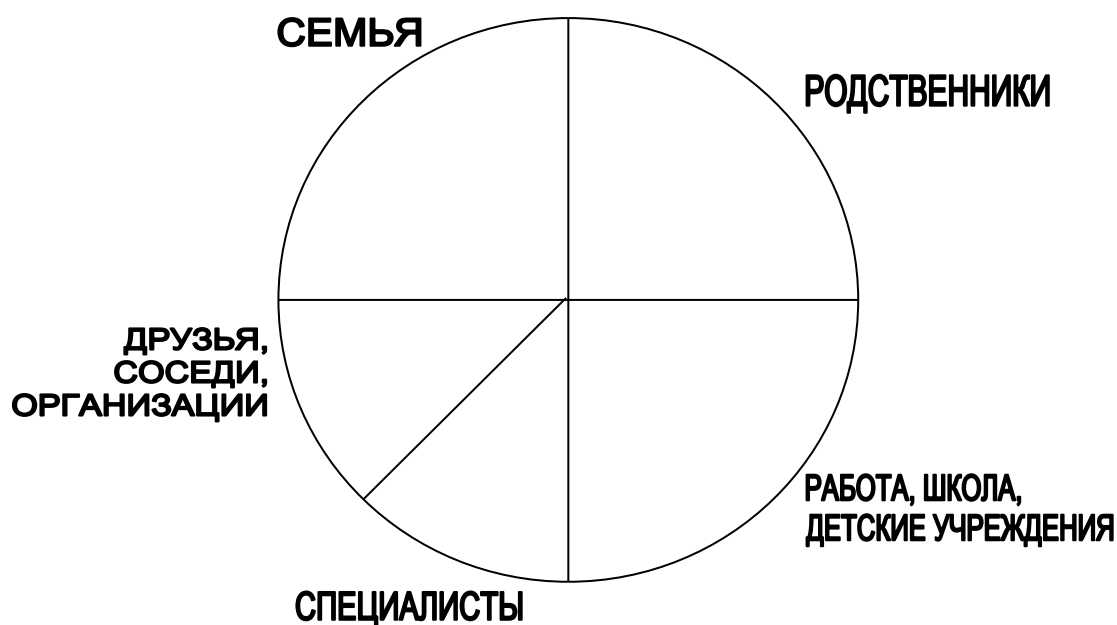
Интервьюер

Прочие присутствующие



## ПАМЯТКА

1. Нарисуйте социальную карту (круг большого диаметра). Оставьте пространство на листе за пределами круга.
2. Ребенок пишет свое имя и возраст.
3. Фиксируется дата.
4. Объясните сектора.
5. Проинформируйте о расположении людей.
6. Ребенок вписывает самых важных людей и их возраст. Место жительства фиксируется при необходимости. Возможно задать вопросы о **Продолжительности** и **Комплексности**.
7. Ребенок проводит связующие линии между людьми.
8. Задайте заготовленные для интервью вопросы.
9. Если в ответах упоминается новый человек, он вносится на карту.
10. Обобщение вместе с ребенком.



## ВОПРОСЫ ДЛЯ ИНТЕРВЬЮ

### Интенсивность

1а. Есть ли у тебя лучший друг?

---

1б. *Для маленьких детей:* Кого бы ты пригласил на свой день рождения? Взрослых? (максимум 10 человек).

*Для взрослых детей:* Отмечаешь ли ты свой день рождения (со взрослыми, с родственниками)? Кого бы ты пригласил? Взрослых? (максимум 10 человек).

---

---

1в. Есть ли кто-то на кого ты злишься (если нет – в таком случае иногда)?

---

1г. Кому ты сам готовишь подарки на Новый год?

---

1д. Если бы ты отправился в далекое путешествие, кого бы ты взял с собой? *(Более взрослые дети могут в зависимости от типа путешествия назвать разных людей)*

---

1е. Есть ли кто-то, кого ты считаешь глупым? *(Этот вопрос не стоит задавать взрослому ребенку, т.к. он может посчитать, что подобное уже спрашивали в вопросе 1в.)*

---

### **Комплексность**

2. Что обычно ты и ... делаете вместе?

---

*Здесь также уместно задать вопрос о продолжительности (вопрос 9)*  
Как долго ты и ... знакомы?

---

### **Практическая помощь**

3а. *Для маленьких детей:* Кого ты попросишь о помощи, если у тебя проколется велосипедное колесо?

*Для взрослых детей:* Если тебе нужна помощь, чтобы починить что-нибудь, к кому ты обратишься?

---

3б. Если ты сам не справляешься с домашним заданием, к кому ты обратишься?

---

3в. Если тебе чего-то очень хочется, у кого ты попросишь денег?

---

3г. У кого ты можешь одолжить что-нибудь? Что это может быть?

---

3д. Кто из людей, обозначенных здесь на карте, помогал тебе? *Попросите ребенка привести примеры.*

---

### **Эмоциональная помощь**

4а. *Для маленьких детей:* Если бы ты нашел 50 рублей, кому бы ты рассказал?  
*Для взрослых детей:* Если бы ты нашел 1000 рублей, кому бы ты рассказал?

---

4б. Если бы тебя что-то напугало (по телевизору), кому бы ты рассказал?

---

4в. Есть ли кто-то, кто особенно внимателен к тебе?

---

4г. Если тебя дразнят в школе, кому ты об этом рассказываешь?

---

4д. С кем вместе ты бы хотел быть в то время, когда ты чего-то боишься?

---

4е. Если ты поссорился с другом, кому ты об этом расскажешь?

---

4ж. *Для взрослых детей:* Есть ли кто-то, кто всегда оказывает тебе помощь?

---

4з. *Для маленьких детей:* Тебя одновременно пригласили на два дня рождения. Ты не можешь выбрать, на какой праздник тебе больше хочется пойти. С кем ты посоветуешься?

*Для взрослых детей:* Есть много интересных занятий: пойти в гости, на праздник, на футбол, концерт и т.д. (*попросите ребенка привести свои примеры*). После этого скажите: Ты оказался в ситуации, когда тебе нужно выбрать между двумя интересными занятиями. Они проходят одновременно, и ты не можешь сделать выбор. С кем ты посоветуешься?

---

---

4и. Интересуется кто-либо твоими чувствами и мыслями?

---

### Реакция

5а. Если ты небрежно одет, кто сделает тебе замечание спокойно, не ругаясь?

---

5б. *Для маленьких детей:* Кто запрещает тебе что-то делать, например, играть со спичками, пробовать курить и т.п.?

*Для взрослых детей:* Приведи пример того, что тебе запрещают делать. Кто сделает тебе замечание, если ты делаешь запрещенное?

---

5в. Кто хвалит тебя, если ты совершаешь хорошие поступки? (*Взрослые дети часто отвечают, что это могут быть разные люди, в зависимости от ситуации. Поэтому попросите привести примеры.*)

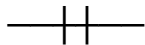
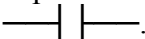
---

---

5г. Есть ли среди людей на карте те, кого ты хвалишь или делаешь замечания?

---

### Конфликты

6. Есть ли кто-то из обозначенных людей, кто злиться друг на друга? Отметьте на карте так: . В случае если связь прерывается из-за конфликта, отметьте так: .

---

---

## ЗВЕНЬЯ ПОДДЕРЖКИ

### Сотрудничество

7а. Всегда спрашивайте: С кем из этих людей мама или папа могут поговорить о тебе в твое отсутствие (в это время укажите поочередно секторы). Отметьте эту связь на карте, выделив линию между ними более жирной линией.

Кто-то из школьных друзей:

---

Кто-то из родственников?

---

Кто-то из соседей:

---

Кто-либо другой:

---

Кто-либо из специалистов:

---

### Совместный досуг

7б. Есть ли кто-то, кто без тебя проводит вместе время (встречается)? (общаются, ходят друг к другу в гости, работают, ходят в кино и.п.)

---

---

### Прерванные контакты

8. Есть ли кто-либо, чье присутствие было раньше важно для тебя, но ты перестал с ним общаться? (на этапе исследования и терапии возможно предлагать людей)

---

---

Когда/как был прерван контакт?

---

---

Хотел бы ты возобновить общение с этим человеком?

---

