

Департамент социального развития
Ханты-Мансийского автономного округа - Югры

Бюджетное учреждение Ханты-Мансийского автономного округа – Югры
«Реабилитационный центр для детей и подростков с ограниченными возможностями «Гармония»

«К НОВОЙ СЕМЬЕ»

программа по социальному сопровождению замещающей семьи

Автор:

Арефьева Л.Ю., заведующий
отделением психолого-педагогической
помощи «Сектор семейного устройства
детей и сопровождения замещающих
родителей», «Сектор постинтернатного
сопровождения лиц из числа детей-
сирот», «Служба экстренная детская
помощь»

Рецензент:

Чумак Е.Г., кандидат исторических
наук, начальник отдела опытно-
экспериментальной и инновационной
работы бюджетного учреждения
Ханты-Мансийского автономного
округа – Югры «Методический центр
развития социального обслуживания»

Сургут,
2015

I. ПОЯСНИТЕЛЬНАЯ ЗАПИСКА

1. Актуальность программы

Семья - единственный путь обретения опыта семейного образа жизни для детей. Особенно это актуально для тех детей, которые воспитываются в государственных учреждениях. В «Стратегии действий в интересах детей в Ханты-Мансийском автономном округе – Югре на 2012-2017 годы» указано на необходимость разработки механизмов, позволяющих увеличить долю переданных на воспитание в семьи граждан детей-сирот и детей, оставшихся без попечения родителей (не менее 80% ежегодно выявляемых).

В городе Сургуте приоритетными формами устройства детей-сирот и детей, оставшихся без попечения родителей, являются усыновление, установление опеки и попечительства, в том числе опеки и попечительства на возмездной основе на условиях создания приемной семьи. По данным комитета по опеке и попечительству Администрации г. Сургута, в 2013 году переданы под опеку (попечительство) 74,6% детей, от числа устроенных в замещающие семьи; усыновлены (удочерены) - 6%, устроены в приемную семью - 19,4%. Переданы на воспитание в замещающие семьи в 3,8 раза больше воспитанников учреждений для детей-сирот и детей, оставшихся без попечения родителей, чем в 2012 году. Всего в 2013 году передано детей-сирот и детей, оставшихся без попечения родителей, под опеку (попечительство), в том числе предварительную, 60 несовершеннолетних, в приемную семью передано 13 детей. Усыновлены в двухстороннем порядке 28 детей, оставшихся без попечения родителей, что на 21,4% больше, чем в предыдущем году. Также в 2013 году на 17% увеличилось количество кандидатов в усыновители, опекуны, приемные родители по сравнению с 2012 годом.

Активное развитие института замещающей семьи в настоящее время требует освоения новых подходов и форм работы. В связи с увеличением числа детей, передаваемых в семьи, обозначились следующие проблемы: жестокое обращение с детьми со стороны замещающих родителей и повторные отказы от детей. Основу данных процессов составляют:

- несоответствующие реальности ожидания родителей (завышенные ожидания, идеализированные представления и пр.), неготовность к трудностям;
- несформированность родительских компетенций (знаний, умений, навыков);
- наличие эмоциональных и поведенческих трудностей у ребенка, связанных с его предыдущим травмирующим опытом или опытом проживания в интернатных учреждениях;
- недостаток поддержки со стороны социальных служб.

По состоянию на 01.01.2014 года в комитете по опеке и попечительству Администрации города Сургута на учете состоит 686 детей-сирот и детей, оставшихся без попечения родителей, проживающих в замещающих семьях. Как правило, дети, принимаемые в замещающую семью, – это дети из неблагополучных семей. Кровные родители, ведущие асоциальный образ жизни, видят в своих детях причину всех неудач. У ребенка формируется заниженная самооценка и чувство вины. Дети часто не понимают, почему их забирают из семьи. Даже если они в курсе некоторых обстоятельств, они, вероятнее всего, понятия не имеют об истинных причинах того, что происходило в их родной семье. Чтобы привыкнуть к новому распорядку жизни, разобраться, что вообще происходит в новой, замещающей семье, ребенку понадобится определенное время. Из статистики комитета по опеке и попечительству Администрации г. Сургута ежегодно менее одного 1% замещающих родителей отказываются от воспитания своих подопечных. Не высокий процент отказов в сравнении с общероссийской статистикой, показывает об эффективности сопровождения замещающих семей в период адаптации всеми субъектами системы профилактики.

В период с января 2013 года по март 2014 года в учреждении был проведен социологический опрос, в котором приняли участие 120 кандидатов в замещающие родители. 89% кандидатов в замещающие родители отметили, что нуждаются в дальнейшем сопровождении, в том числе по вопросам возрастной психологии – 55%, по правовым – 30%; по социальным - 18%.

Адаптация детей-сирот в приемной семье имеет целый ряд особенностей, поскольку эти дети испытывают трудности при овладении социальными знаниями, умениями и навыками, у них есть отставание в психическом, интеллектуальном и физическом развитии, возникают трудности при установлении эмоциональных связей с другими людьми, в первую очередь с приемными родителями. Опыт работы учреждения показывает, что проблемы в период адаптации возникают не только у приемных детей, но и их родителей, а также и у других членов семьи. По мнению психологов, сопровождение замещающих семей является ключевым процессом, снижающим риск вторичных отказов от детей. Семьи учатся самостоятельно преодолевать трудности, сохранять ценность и значимость отношений с ребенком, несмотря на кризисы. Сопровождение подразумевает длительную работу с семьей на различных этапах ее развития, позволяет наиболее своевременно и эффективно поддерживать семью в решении вопросов и различных проблем. Опыт учреждения показывает, что снижение числа вторичных отказов связано с комплексом мероприятий, включающих диагностику, подготовку, поддержку и сопровождение замещающих семей, качественное информирование общества о психологических особенностях детей, оставшихся без попечения родителей. Риск вторичных отказов неизбежен, работа специалистов направлена на их минимизацию. Неудачи, выражающиеся в нарастании дисфункциональности семьи, фактах вторичных отказов, являются совместной ответственностью семьи и специалистов, не только работающих непосредственно с данным случаем, но и создающих программы и проекты по работе с замещающими семьями.

В связи с этим разработка данной программы является актуальной и своевременной. Реализация мероприятий программы «К Новой семье» позволит осуществлять сопровождение замещающей семьи по основным направлениям ее развития. Исходя из практического опыта работы с детьми, которые воспитываются в замещающих семьях, общая стратегия социального сопровождения должна в себя включать:

- социально-психологическую поддержку замещающих родителей;
- обучение приемных родителей методикам воспитания и развития детей и построения оптимальных отношений в семье, навыкам эффективного выхода из стрессового состояния и оказания поддержки ребенку;
- совместную деятельность замещающих родителей и детей в различных студиях, мастерских
- психолого-коррекционную работу с кровными и приемными детьми.

В рамках реализации Федерального Закона № 442 от 28 декабря 2013г. «Об основах социального обслуживания граждан в Российской Федерации» предполагается организация системной работы команды специалистов по социальному сопровождению замещающих семей: психологов, специалистов по социальной работе, социальных педагогов, юриста. Работа направлена на реализацию психологического и педагогического сопровождения замещающей семьи как комплекса взаимосвязанных мер, позволяющих сформировать оптимальные условия для развития и воспитания ребенка в семье, предупредить появление проблемных ситуаций. В ходе реализации программы специалисты будут проводить профилактические и коррекционные занятия, которые направлены на предупреждение фактов отклоняющегося поведения детей, испытывающих различные затруднения в системе разнообразных отношений, дезадаптации детей в замещающих семьях. Кровные и приемные дети, проживающие в замещающих семьях, примут участие в работе творческих мастерских и студий. Совместно с замещающими родителями и членами их семей будут участвовать в различных акциях, праздниках,

выставках, тематических, культурно-досуговых мероприятиях (концерты, мастер-классы, спортивные соревнования, и т.п.).

Проживая в замещающей семье, ребенок получит положительный опыт семейной жизни. Процесс его социализации по различным направлениям проходит планомерно с помощью членов семьи и специалистов учреждения. Социальное сопровождение замещающей семьи дает возможность специалистам отслеживать ситуацию в семье, условия социализации ребенка, целенаправленно проводить профилактическую и диагностическую работу по коррекции отклонений поведения детей, создавая условия для развития интеллектуального потенциала.

2.Целевая группа:

- дети-сироты и дети, оставшиеся без попечения родителей;
- семьи опекунов, попечителей, приемных родителей (далее – замещающие семьи);
- кандидаты в замещающие родители прошедшие школу семейного воспитания «Замещающая семья от «А» до «Я».

3.Цель:

организация социального сопровождения замещающих семей для успешной адаптации детей-сирот и детей, оставшихся без попечения родителей в новой семье.

4. Задачи:

1. Создать условия для социального сопровождения замещающих семей.
- 2.Оценить риски на этапах становления и развития замещающей семьи (от работы с кандидатами в замещающие родители до сопровождения замещающей семьи).
- 3.Повысить уровень медико-психологической, педагогической, правовой компетенции (уровня знаний, умений, навыков) замещающих родителей.
- 4.Оказать комплексную социальную поддержку замещающим семьям (родителям и приемному ребенку) в период адаптации к новым условиям.
- 5.Проанализировать эффективность мероприятий программы по социальному сопровождению замещающих семей.

5. Формы работы: тренинг, лекция, мини-лекция, практическое занятие, консультация, группа взаимопомощи, экскурсия, встреча, поход, конкурс и т.д.

6. Методы работы: информирование, консультирование, беседа, обсуждение, рассказ, групповая дискуссия, демонстрация, иллюстрация, упражнение, решение проблемных задач, анализ (случая, деятельности; самоанализ), оценка (показателей, эффективности) и пр.

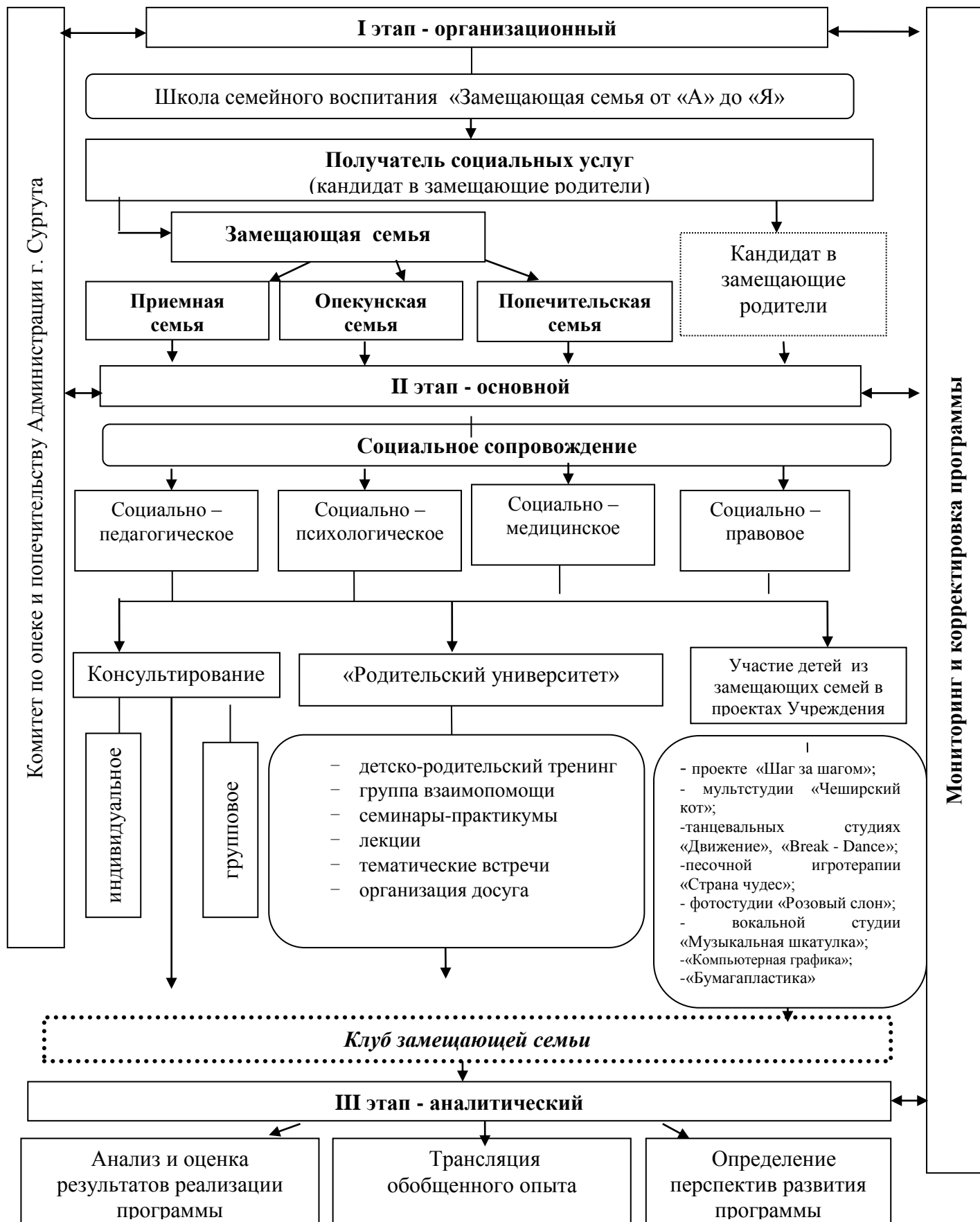
II. СОДЕРЖАНИЕ ПРОГРАММЫ

1. Этапы и сроки реализации

1. Организационный этап (март 2014 г. по май 2014 г.)
2. Основной этап (июнь 2014 г. по сентябрь 2016г.)
3. Аналитический этап (сентябрь-октябрь 2016 г.)

Схема 1

Механизм реализации программы



3. План реализации программы

Таблица 1

№	Мероприятие	Срок исполнения	Ответственные
Организационный этап (март - май 2014)			
1	Разработка программы (методических рекомендаций по реализации основных направлений, диагностических комплексов и пр.)	март- май 2014	Заведующий отделением, специалист по социальной работе, социальный педагог, психолог, юрисконсульт, медицинский работник
2	Внутренняя экспертиза программы	14.05.2014	Заместитель директора, заведующий отделением
3	Внешняя экспертиза программы	22.05.2014	БУ «Методический центр развития социального обслуживания»
4	Издание приказа о внедрении и реализации программы	06.06.2014	Директор учреждения
5	Формирование междисциплинарной команды специалистов: психологов, юриста, социальных педагогов, медицинского работника учреждения, специалистов органов опеки и попечительства, работников правоохранительных органов и других служб, компетентных в решении проблем замещающей семьи	март-май 2014	Заместители директора, заведующий отделением
6	Проведение совещаний, рабочих встреч, методического совета, обучающих семинаров, круглых столов со специалистами междисциплинарной команды по вопросам организации совместной деятельности, разработки плана совместной работы	март-апрель 2014	Заместители директора
7	Подготовка и размещение информационных материалов в СМИ (пресс-релизы, статьи, интервью, буклеты, памятки, и пр.)	март-май 2014	Заведующий отделением, специалисты учреждения
8	Формирование целевой группы (заключение договора) социального сопровождения замещающей семьи (Приложение 1)	январь-апрель 2014	Специалист по социальной работе, социальный педагог
9	Проведение мониторинга внедрения инновации: - диагностика стартовых показателей целевой группы	июнь-ноябрь 2014	Заведующий отделением
10	Предоставление отчетной документации по итогам апробации	декабрь 2014	Заведующий отделением

организационного этапа программы			
Основной этап (июнь 2014-сентябрь 2016)			
11	Комплексная углубленная оценка замещающей семьи	июнь-декабрь 2014 январь-июнь 2016	Специалист по социальной работе, социальный педагог, психолог, юрисконсульт, медицинский работник
12	Формирование пакета документов на каждую замещающую семью в соответствии с Федеральным Законом № 442 от 28 декабря 2013г. «Об основах социального обслуживания граждан в Российской Федерации»: <ul style="list-style-type: none"> - заявление на гражданина (приложение 1); - заявление на несовершеннолетнего (приложение 2); - акт оценки индивидуальной потребности гражданина, нуждающегося в социальных услугах (приложение 3); - акт обследования социально-бытовых условий проживания семьи, нуждающейся в социальном обслуживании (приложение 4); - договор о предоставлении социальных услуг семье (приложение 5); - приложение к договору (приложение 6) 	январь-май 2015 январь-май 2016	Специалист по социальной работе, социальный педагог, психолог, юрисконсульт,
13	Разработка индивидуальных программ предоставления социальных услуг (приложение 7)	январь-май 2015 январь-май 2016	Специалист по социальной работе, социальный педагог, психолог, юрисконсульт
14	Оказание индивидуальной (групповой) консультативной помощи и поддержки замещающей семье и приемному ребенку (очно, заочно)	июнь 2014-сентябрь 2016	Заведующий отделением, специалист по социальной работе, социальный педагог, психолог, юрисконсульт, медицинский работник
15	Кризисное психологическое консультирование	июнь 2014-сентябрь 2016	Психолог
16	Диагностика и поддержка по основным направлениям функционирования замещающей семьи: <ul style="list-style-type: none"> - мониторинга развития семейной системы с приемным ребенком, эффективности замещающей семейной заботы (обследование 	июнь 2014-сентябрь 2016	Специалист по социальной работе, социальный педагог, психолог, юрисконсульт, медицинский работник

	<p>семьи по психологическим показателям; диагностика педагогического пространства замещающей семьи);</p> <ul style="list-style-type: none"> - социальное сопровождение замещающей семьи по месту жительства; - мониторинга психологической комфортности пребывания приемного ребенка в замещающей семье 	<p>март-октябрь 2015 март-октябрь 2016</p>	
17	<p>Оказание медико-психологической и педагогической, правовой помощи и поддержки замещающей семье в период адаптации к новым условиям</p>	<p>июнь 2014-сентябрь 2016</p>	<p>Специалист по социальной работе, социальный педагог, психолог, юрисконсульт, медицинский работник, специалисты системы профилактики</p>
18	<p>Проведение мероприятий с замещающими родителями, направленных на повышение уровня родительской компетенции, создание комфортного психолого-педагогического пространства в семье:</p> <ul style="list-style-type: none"> - тренинг для родителей по коррекции детско-родительский отношений; - организация и проведение занятий в группе психологической поддержки (обсуждение, поиск решений проблем, возникающих в процессе социального сопровождения) 	<p>октябрь- 2015-август -2016</p> <p>ежемесячно сентябрь-декабрь 2015</p>	<p>Специалист по социальной работе, социальный педагог, психолог</p>
19	<p>Проведение коррекционно-профилактических мероприятий для кровных и приемных детей воспитывающихся в замещающих семьях:</p> <ul style="list-style-type: none"> - организация и проведение специалистами индивидуальной работы с несовершеннолетними (бесед, консультаций и пр.); - проведение психологических тренингов с несовершеннолетними, групповых занятий с элементами тренингов; - оказание экстренной психологической помощи (в случае необходимости); - оказание психотерапевтической 	<p>июнь 2014-сентябрь 2016</p>	<p>Специалист по социальной работе, социальный педагог, психолог</p>

	помощи несовершеннолетним		
20	Участие детей из замещающих семей в проектах, программах Учреждения: - проекте «Шаг за шагом»; - мультстудии «Чеширский кот»; - танцевальных студий «Движение», «Break - Dance»; - песочной игротерапии «Страна чудес»; - фотостудии «Розовый слон»; - вокальной студии «Музыкальная шкатулка»; - «Бумагапластика»; - «Компьютерная графика»	июнь 2014г. сентябрь 2016	Специалисты учреждения
21	Участие целевой группы в культурно-массовых мероприятиях: - в ежегодном мероприятии, посвященном Дню семьи «Семья - остров безопасности»; - конкурсе рисунков, посвященном Международному Дню ребенка; - спортивно-оздоровительных, туристско-краеведческих мероприятиях, концертах, смотрах, вечерах, встречах, выставках, походах и т.д.	май 2015-2016 ноябрь 2015 июнь 2014.- сентябрь 2016	Специалисты учреждения
22	Организация и проведение круглых столов, совещаний, комиссий по актуальным вопросам социального сопровождения замещающих семей	июнь 2014- август 2016	Специалисты учреждения с привлечением представителей субъектов профилактики
23	Проведение мастер класса «Сопровождение замещающих семей как средство профилактики семейного неблагополучия и социального сиротства»	декабрь 2015	Специалисты учреждения
24	Разработка и издание методических, информационно-аналитических (статьи, заметки) материалов по социальному сопровождению замещающей семьи	март 2014- сентябрь 2016	Специалисты учреждения
25	Проведение мониторинга внедрения инновации: - диагностика промежуточных показателей программы	25.09.2014 25.12.2014 25.06. 2015 21.12. 2015 25.06.2016	Заведующий отделением, специалисты учреждения
26	Предоставление отчетной документации по итогам апробации практического этапа программы	25.07.2016 25.09.2016	Заведующий отделением

Аналитический этап (сентябрь-октябрь 2016)			
27	Проведение мониторинга внедрения инновации: - диагностика итоговых показателей программы	25.09.2016	Заведующий отделением, специалисты учреждения
28	Анализ и оценка результатов деятельности по программе: - отзывы клиентов в книге отзывов и предложений; на сайте учреждения; - результаты формы завершающей оценки по социальному сопровождению замещающей семьи (приложение 8)	август-сентябрь 2016	Заведующий отделением, специалист по социальной работе, социальный педагог, психолог
29	Проведение методического совета по результатам реализации Программы	сентябрь 2016	Заместитель директора
30	Предоставление отчетной документации по итогам апробации аналитического этапа программы	сентябрь 2016	Заведующий отделением, специалисты учреждения
31	Сбор и анализ материалов о реализации программы: - материалы СМИ; - фотоотчет, видеоматериалы; - статьи, заметки	июнь-сентябрь 2016	Заведующий отделением
32	Подготовка материалов в сборник «Социальное сопровождение замещающей семьи»	октябрь 2016	Заведующий отделением, специалисты учреждения

Схема 2

Схема межведомственного взаимодействия и социального партнерства с учреждениями и организациями города



4. Ресурсы
4.1. Кадровые ресурсы

Таблица 2

Специалист	Количество участников	Должностные обязанности
Заведующий отделением	1	<ul style="list-style-type: none"> - принимает участие в разработке и реализации программы учреждения по опытно-экспериментальной и инновационной деятельности; - осуществляет общее руководство внедрения программы, организация мероприятий и контроль за её деятельностью; - анализирует результаты программы, планирует дальнейшую работу с учетом результатов анализа; - контролирует качество оказания услуг и их соответствие системе менеджмента качества; - осуществляет взаимодействие с субъектами профилактики по социальному сопровождению замещающих семей; - осуществлять подготовку и предоставление статистической отчетности по направлениям программы
Методист	1	<ul style="list-style-type: none"> - обеспечивает методическое сопровождение программы; - оказывает помощь специалистам в определении содержания, форм, методов и средств социального сопровождения замещающей семьи; - участвует в разработке методических и информационных материалов, прогнозировании и планировании подготовки, переподготовки и повышения квалификации руководителей и специалистов учреждений; - оказывает помощь авторам программы в подготовке материалов к изданию пособия по социальному сопровождению замещающей семьи; - координирует работу по распространению опыта программы
Специалист по социальной работе	3	<ul style="list-style-type: none"> - участвует в работе школе семейного воспитания «Замещающая семья от «А» до «Я»; - проводит социальную диагностику; - ведёт первичные и последующие приемы замещающих семей; - оказывает содействие замещающим семьям в получении полагающихся льгот, пособий, компенсаций и других мер социальной поддержки в соответствии с законодательством; - участвует в соответствии с законодательством в мероприятиях по профилактике безнадзорности несовершеннолетних, защите их прав и законных интересов; - разрабатывает индивидуальный план реабилитационных мероприятий замещающей семьи;

		<ul style="list-style-type: none"> -осуществляет социальное сопровождение замещающих семей состоящих на социальном патронаже и обслуживании в отделении; -взаимодействует с организациями, учреждениями по социальному сопровождению замещающей семьи; -проводит профориентационную работу с несовершеннолетними; -анализирует эффективность работы и разрабатывает предложения по её совершенствованию по социальному сопровождению замещающей семьи
Социальный педагог	2	<ul style="list-style-type: none"> - проводит социально-педагогическую диагностику замещающей семьи; -участвует в работе школе семейного воспитания «Замещающая семья от «А» до «Я»; -оказывает педагогическое консультирование замещающим семьям в пределах своей компетенции; -участвует в разработке индивидуального плана реабилитационных мероприятий замещающей семьи; -осуществляет педагогическое сопровождение замещающих семей, состоящих на социальном патронаже и обслуживании в отделении; - взаимодействует с образовательными учреждениями по социальному сопровождению детей из замещающих семей; - формирует состав группы детей из замещающих семей для участия в различных мероприятиях, организованных в учреждении; -принимает участие в подготовке и проведении культурно-досуговых мероприятий
Психолог	5	<ul style="list-style-type: none"> - проводит психологическую диагностику замещающих родителей с последующим оформлением психологического заключения; - изучает психологические особенности замещающих семей; -проводит психологическую диагностику личностных качеств детей, воспитывающихся в замещающей семье; -осуществляет психологическое консультирование клиентов по поддержанию психического и физического здоровья, в том числе успешного разрешения конфликтов; -оказывает психологическую помощь замещающей семье с использованием различных видов терапии с целью преодоления психотравмирующих ситуаций; -участвует в разработке индивидуального плана реабилитационных мероприятий замещающей семьи; -проводит психологическое обследование на комфортность пребывания детей в замещающей семье; -проводит психологические тренинги, коррекционно-развивающие занятия, групповые консультации
Юрисконсульт	1	<ul style="list-style-type: none"> - ведет первичные и последующие приемы кандидатов в замещающие родители, замещающие семьи и их членов, оказывает им социально-правовую помощь и

		<p>поддержку;</p> <ul style="list-style-type: none"> - проводит лекции в школе семейного воспитания «Замещающая семья от «А» до «Я» для кандидатов в замещающие родители; - обеспечивает соблюдение прав и законных интересов клиентов; - оказывает содействие замещающим семьям в получении полагающихся льгот, пособий, компенсаций и других мер социальной поддержки; - участвует в разработке индивидуального плана реабилитационных мероприятий замещающей семьи
Медицинский работник	1	<ul style="list-style-type: none"> - проводит консультирование по медицинским вопросам; - ведет первичные и последующие приемы кандидатов в замещающие родители, замещающие семьи и их несовершеннолетних детей, оказывает им медицинскую помощь и поддержку; - проводит лекции, промежуточную аттестацию кандидатов в замещающие родители в школе семейного воспитания «Замещающая семья от «А» до «Я»; - оказывает медицинскую помощь и поддержку замещающей семье
Педагог дополнительного образования	2	<ul style="list-style-type: none"> - руководит танцевальной студией «Движение», песочной игротерапией «Страна чудес»; - организует и проводит праздничные мероприятия для несовершеннолетних и членов их семей; - осуществляет превентивные мероприятия по профилактике возникновения социальной дезадаптации несовершеннолетних
Инструктор по труду	1	<ul style="list-style-type: none"> - организует работу в творческих мастерских и детских студиях; - обеспечивает трудовое воспитание подростков; - обеспечивает участие несовершеннолетних в передвижных выставках изделий традиционных видов искусства, изделий декоративно-прикладного направления
Музыкальный руководитель	1	<ul style="list-style-type: none"> - организует развитие музыкальных способностей и эмоциональной сферы, творческой деятельности детей; - руководит вокальной студией «Музыкальная шкатулка»
Инструктор по физической культуре	1	<ul style="list-style-type: none"> - организует работу спортивных мероприятий проекта; - руководит танцевальной студией «Break - Dance»; - проводит физкультурно-спортивные праздники, соревнования, дни здоровья с несовершеннолетними и их родителями (лицами, их заменяющими); - проводит просветительскую работу по пропаганде здорового образа жизни, активного семейного отдыха
Воспитатель	2	<ul style="list-style-type: none"> - осуществляет педагогическое сопровождение несовершеннолетних и членов замещающей семьи
Социальный работник	1	<ul style="list-style-type: none"> - сопровождает несовершеннолетних к месту проведения досуговых и иных мероприятий
Логопед	1	<ul style="list-style-type: none"> - проводит первичную социально-педагогическую

		<p>диагностику, диагностику отклонений речевого развития;</p> <p>-проводить групповые и индивидуальные занятия по исправлению отклонений в развитии, восстановлению нарушенных функций у детей с разными категориями речевых аномалий</p>
--	--	---

4.2. Материально-технические ресурсы

транспорт, 1 актовый зал, 1 конференц-зал, 1 тренинговый зал, игровая комната, музыкальный зал, кабинет компьютерной диагностики, 3 кабинета психолога, 1 кабинет социального педагога, 1 кабинет специалиста по социальной работе, 1 кабинет заведующего отделением, рабочие места специалистов, оборудованные 5 персональными компьютерами и оргтехникой.

Таблица 3

Смета расходов на реализацию программы

№ п/п	Наименование статей расходов	Необходимая сумма
1.	Типографские услуги	150 000 руб.
2.	Освещение деятельности по программе в СМИ	50 000 руб.
3.	Канцелярские товары	50 000 руб.
4.	Приобретение диагностического материала	150 000 руб.
5.	Проведение обучающих мероприятий для специалистов междисциплинарной команды	50 000 руб.
6.	Проведение тренингов	20 000 руб.
7.	Проведение культурно-массовых мероприятий	50 000 руб.
Итого		520 000 руб.

4.3. Информационные ресурсы

Мероприятия подпрограммы освещаются на информационных стендах учреждения, буклетах, флаерах, брошюрах, сайтах: учреждения, Администрации города Сургута (<http://admsurgut.ru>), сайте Управления социальной защиты населения по г. Сургуту и Сургутскому району (<http://uszn.surgut.ru/>), сайте для родителей «Деткино» (<http://detkino.ru>), информационно-новостном сайте www.4geo.ru, сайт Профессионального сообщества «Социальная защита Югры», в материалах телекомпаний города «СргутинформТВ» и «Сургутинтерновости», в различных печатных изданиях. Нашими информационными партнерами являются Фонд поддержки детей, находящихся в трудной жизненной ситуации (www.fond-detyam.ru) и сайт для родителей (www.ya-roditel.ru).

4.4. Методические ресурсы

Таблица 4

Комплексная углубленная оценка замещающей семьи

Методы и средства диагностики	Параметры отслеживания
Метод «Семейная генограмма»; Беседа, наблюдение	Мотивы История жизни граждан (семьи) Социальное окружение семьи Состояние и структура семьи
Опросник «Анализ семейных взаимоотношений» (Э.Г. Эйдемиллер) (тест для родителей детей 3 – 10 лет; для родителей детей от 11 до 21 года) «Измерение родительских установок и реакций» (методика PARI); Тест-опросник родительского отношения к детям Варги-Столина (ОРО); Беседа, наблюдение	Особенности семейного воспитания Сплоченность и гибкость семейной системы Эмоциональная комфортность семьи и каждого члена в ней Родительское отношение к детям Характер отношения к ребенку, способы поведения, которые предпочитают родители в общении с ребенком, особенности восприятия и понимания личности ребенка и его поступков
Методика «Ролевые ожидания и притязания в браке» (РОП) Н. Волковой Беседа, наблюдение	Характеристика супружеских отношений. Климат в семье (ориентация на совместную или раздельную деятельность, отношение к разводу, к патриархальному или равноправному устройству семьи, к сексуальной сфере)
Многофакторный (16-факторный) личностный опросник Р.Кеттелла. Опросник «Уровень субъективного контроля	Личностная характеристика граждан и членов их семьи Психологические особенности личности. Степень ответственности за происходящее
«Подростки о родителях» (модификация опросника «Поведение родителей и отношение подростков к ним»)	Характеристика детско-родительских отношений
Мониторинг психологической комфортности пребывания подопечных в замещающей семье	
Опросник «Анализ семейных взаимоотношений» (Э.Г. Эйдемиллер) (тест для родителей детей 4 – 7 лет); методика М.А.Панфиловой «Социометрическая проба «День рождения»; методика «Два дома» (И.Вандвик, П.Экблад); проективная методика «Кинетический рисунок семьи» (Р.Бернс, С.Кауфман); анкета «Детско-родительские отношения в замещающей семье»; тест-опросник «Определение уровня комфортности пребывания в семье опекунов,	Комфортность пребывания подопечных в замещающей семье, их психологическое состояние

попечителей, приемных родителей ребенка от 7 до 18 лет»; Многофакторный (16-факторный) личностный опросник Р.Кеттелла Наблюдение, беседа	
--	--

5. Контроль и управление программой

Схема 3

Контроль и управление программой

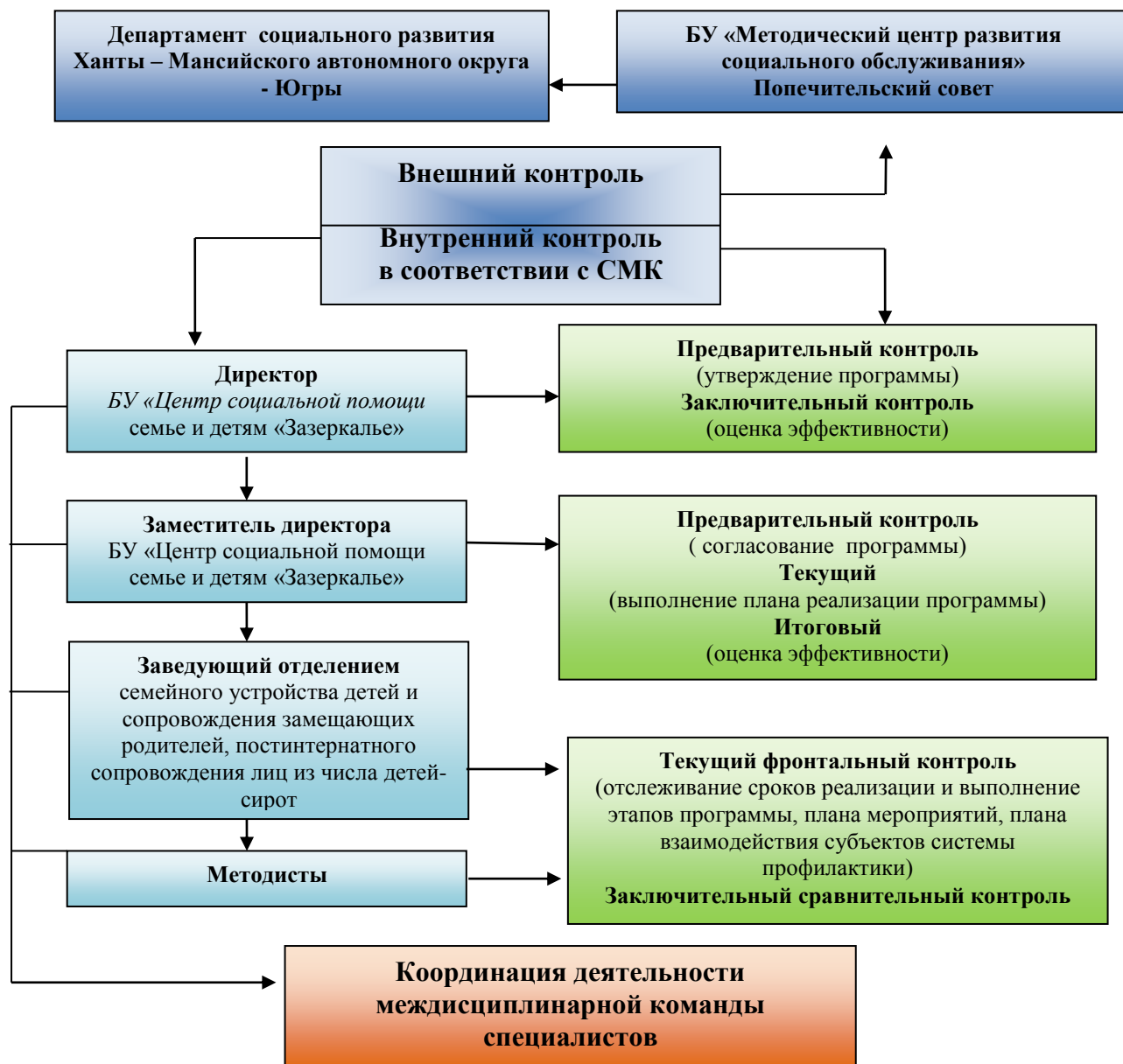


Таблица 5

6. Ожидаемые результаты и критерии эффективности реализации программы

№ п/п	Задачи	Результат	Критерии оценки эффективности	
			Количественные	Качественные
1.	Создать условия для социального сопровождения замещающих семей	Организация социального сопровождения замещающих семей	Количество специалистов участвующих в реализации программы Количество проведенных совещаний, рабочих встреч Количество разработанного методического, диагностического инструментария Соотношение количества замещающих семей, заключивших договор социального сопровождения к количеству семей отказавшихся от сотрудничества	Качество и полнота оказанных социальных услуг в рамках социального сопровождения замещающих семей
2.	Оценить риски на этапах становления и развития замещающей семьи (от работы с кандидатами в замещающие родители до сопровождения замещающей семьи)	Минимизация рисков на этапах становления и адаптационный период замещающей семьи Наличие информации о ресурсах семьи	Количество кандидатов в замещающие родители Количество замещающих семей Доля замещающих семей, прошедших комплексную оценку от количества заявленных Количество проведенных диагностик	Готовность замещающей семьи к социальному сопровождению
3.	Повысить уровень медико-психологической, педагогической, правовой компетенции	Повышение уровня родительских компетенций (уровня знаний,	Количество проведенных мероприятий Количество замещающих	Положительная динамика развития компетенций у замещающих родителей (по

	(уровня знаний, умений навыков) у замещающих родителей	умений, навыков)	родителей прошедших мероприятия программы (не менее 80%).	результатам диагностики, анкетирования, опроса). Доля включенности замещающих родителей в социально значимые мероприятия учреждения (рост социальной активности замещающих родителей)
4.	Оказать комплексную поддержку замещающим семьям (родителям и приемному ребенку) в период адаптации к новым условиям.	Своевременное оказание в полном объеме комплексной помощи и поддержки замещающим семьям	Количество проведенных мероприятий для родителей и детей Количество проведенных круглых столов, совещаний, комиссий по социальному сопровождению замещающих семей Количество замещающих семей, получивших комплексную помощь и поддержку, (снятых с социального сопровождения)	Укрепление детско-родительских отношений Установление благоприятного нравственно-психологического климата в семье Уменьшение отказов от приемных детей
5.	Проанализировать эффективность мероприятий программы по социальному сопровождению замещающих семей	Оценка эффективности реализации программы	Проведение запланированных мероприятий (не менее 90%)	Степень удовлетворенности замещающих семей организацией социального сопровождения Тиражирования опыта

7. Список литературы

1. Бондаревская, Е. В. Ценностные основания личностно-ориентированного воспитания. Педагогика: М.: 2001.
2. Васильев, А. Нужны ли нам детские дома? / А. Васильев // Социальная педагогика. – 2007. - № 3. – С. 95-102.
3. Вершинин, В. «Раздача» сирот, приемная семья: на что надеемся, господа? [Текст] / В. Вершинин // Социальная педагогика. – 2008. - № 1. – с. 89-100.
4. Возрастные стандарты социализации детей-сирот. / Под ред. Е.М. Рыбинского – М.: 1999.
5. Воспитание и развитие детей в детском доме. Хрестоматия. / Под ред. Иванова Н.П. М.: АПО, 1996.
6. Гневашева, Л. А., Мусатова И.Б. Программа системного мониторинга состояния качества условий пребывания и развития детей-сирот и детей, оставшихся без попечения родителей, в учреждениях временного и постоянного проживания и в семьях граждан. Ханты-Мансийск, Полиграфист, 2008.
7. Гольдштейн, А. П. Развитие навыков подростка. - М.: 1999.
8. Гринберг, С. Н. Приемная семья: психологическое сопровождение и тренинги / С.Н. Гринберг, Е.В Савельева, Н.В Вараева, М.Ю Лобанова// СПб.: Речь, 2007.
9. Захарова, Ж. Детский дом: быть или не быть / Ж. Захарова //Социальная педагогика. – 2008. - № 1. – С. 101-105.
10. Иванова, Н. П. Воспитание и развитие детей в детском доме / Н.П. Иванова.- Хрестоматия. М.: 1998.
11. Караковский, В. А. Новикова Л.И. Селиванова Н.Л. Воспитание? Воспитание...Воспитание! М.: 2000.
12. Красницкая, Г. С. Усыновление: вопросы и ответы. - М.: 1987.
13. Красницкая, Г. С. Вы решили усыновить ребенка / Г.С. Красницкая, А.М. Прихожан, Н.Н. Толстых, О.А. Кабышев, А. Шатов // М.: Дрофа, 2001.
14. Кибирев, А. А. Организационно-педагогическая модель успешной социализации воспитанников учреждений интернатного типа. Теоретические аспекты и педагогические технологии: учебно- методическое пособие, г. Хабаровск, 2005.
15. Методические рекомендации по подготовке и сопровождению замещающих семей. / Под ред. Смыкало Л.В. – СПб.: Санкт-Петербургская общественная организация «Врачи детям», 2010. –202 с.
16. Ослон, В. Н. Жизнеустройство детей-сирот. Профессиональная замещающая семья. М.: 2006.
17. Ослон, В. Н. Психологическое сопровождение семьи с приемным ребенком: концепция, инновационные технологии // Электронный журнал «Психологическая наука и образование», 2010, № 5 // http://psyjournals.ru/files/33832/psyedu_ru_2010_5_Oslon.pdf
18. Ослон, В. Н. Замещающая профессиональная семья как одна из моделей решения проблемы сиротства в России [Текст] / В. Н. Ослон, А. Б. Холмогорова //Вопросы психологии. – 2001. - № 3. – с.79-90.
19. Ослон, В. Н. Ребенок в неродной семье: психологические проблемы усыновителей / В. Н. Ослон // Защити меня! - 2008. - № 1. –С. 38-39.
20. Психогимнастика в тренинге. Под ред. Н.Ю. Хрящевой. - СПб.: «Речь», 2000.
21. Прихожан, А. М., Толстых, Н. Н. Дети без семьи. - М.: Педагогика, 1990.
22. Прихожан, А. М., Толстых, Н. Н. Психология сиротства. - СПб, Питер, 2005.

23. Прихожан, А. М., Толстых, Н. Н. Работа психолога в учреждениях интернатного типа для детей, оставшихся без попечения родителей // Рабочая книга школьного психолога. - М.: Просвещение, 1991.
24. Семаго, Н. Я., Семаго, М. М. Проблемные дети. Основы диагностической и коррекционной работы психолога. - М.: АРКТИ, 2003.
25. Степанов, Н. С. Комплекс психологических методик диагностики социального развития ребёнка и внутрисемейных отношений в замещающей семье. Томск. 2008.
26. Травникова, Н. Г. Психологическая адаптация выпускников детского дома. - СПб, 1999.
27. Терновская, М. Ф. Книга 4. Процесс работы служб по устройству детей на воспитание в семью. Пособие и тренинг подготовки семей/ М.Ф. Терновская / - М., 2008.
28. Хрусталькова, Н. А. Воспитание детей в профессионально-замещающих семьях / Н. А. Хрусталькова // Высшее образование сегодня. – 2006. - № 11. – С. 34-36.
29. Шипицина, Л. М. Казакова Е.И. Комплексное сопровождение и коррекция развития детей - сирот: социально-эмоциональные проблемы. СПб. 2000.
30. Шипицина, Л. М., Иванова Е.С. Развитие личности ребёнка в условиях материнской депривации. СПб.: ЛОГУ, 1997.
31. Ярулов, А. Коррекция негативной психической напряжённости детей дошкольного и младшего школьного возраста в условиях детского дома // Сб. материалов. Из опыта работы по реализации федеральной программы «Дети-сироты». М.: ТОО «Симе», 1998.