



Департамент социального развития  
Ханты-Мансийского автономного округа – Югры

Бюджетное учреждение Ханты-Мансийского автономного округа – Югры  
«Комплексный центр социального обслуживания населения «Импульс»

**«ИНТЕГРАТИВНЫЙ ПОДХОД В РАБОТЕ С ДЕТЬМИ С  
ОГРАНИЧЕННЫМИ ВОЗМОЖНОСТЯМИ  
И ИХ РОДИТЕЛЯМИ»**  
(программа)

Автор:  
Н. Р. Хаирова, психолог;  
О. А. Бурлева, методист

Урай  
2013

**Паспорт программы**  
**«ИНТЕГРАТИВНЫЙ ПОДХОД В РАБОТЕ С ДЕТЬМИ С**  
**ОГРАНИЧЕННЫМИ ВОЗМОЖНОСТЯМИ**  
**И ИХ РОДИТЕЛЯМИ»**

Наименование учреждения с указанием территориальной принадлежности	Бюджетное учреждение Ханты-Мансийского автономного округа – Югры «Комплексный центр социального обслуживания населения «Импульс»
Наименование программы	«Интегративный подход в работе с детьми с ограниченными возможностями и их родителями»
Ф.И.О. автора(ов) / составителя(ей) с указанием должностей	Автор: Хаирова Наталия Ревовна - психолог реабилитационного отделения для детей и подростков с ограниченными возможностями БУ ХМАО – Югры КЦСОН «Импульс». Составитель: Бурлева Ольга Анатольевна - методист организационно – методического отделения БУ ХМАО – Югры КЦСОН «Импульс».
Должностное лицо, утвердившее программу, дата утверждения	С.В. Аксененко - зам. директора, председатель экспертно-методического совета, 15.02.2013 г.
Направление защиты прав детей (на защиту каких прав детей направлена программа)	Программа направлена на защиту прав на здоровое развитие ребенка с ограниченными возможностями.
Инновационность программы (аргументация)	Инновационность программы заключается в создании и применении комплекса мероприятий в условиях отделения дневного пребывания, объединенных общей целью по созданию системы работы с детьми - инвалидами, а так же с членами их семьей. Комплекс мероприятий направлен на стабилизацию психологического состояния детей, а так же на формирование у родителей адекватного восприятия ребенка, развитие актуальных компетенций и оказания реальной помощи ребенку в условиях семьи. Включение семьи в поле коррекционного взаимодействия является основным стабилизирующим фактором, который обеспечивает комплексную психолого-педагогическую помощь семье.
Целевая группа	Дети – инвалиды, дети с ограниченными возможностями от 5 до 18 лет, посещающие реабилитационное отделение для детей и подростков с ограниченными возможностями учреждения, и их родители.
Цели программы	Создание условий для гармонизации детско-родительских отношений в семье, воспитывающей ребенка с ограниченными возможностями путем применения комплекса психолого-педагогических мероприятий в условиях отделения дневного пребывания.
Сроки реализации	Данная программа реализуется в течение 2013 года

**КОМПЛЕКСНАЯ ПРОГРАММА  
«ИНТЕГРАТИВНЫЙ ПОДХОД В РАБОТЕ С ДЕТЬМИ С  
ОГРАНИЧЕННЫМИ ВОЗМОЖНОСТЯМИ  
И ИХ РОДИТЕЛЯМИ»**

**Объект:** Дети – инвалиды, дети с ограниченными возможностями. Семьи, воспитывающие ребенка – инвалида.

**Специфика условий:** программа реализуется в условиях дневного пребывания на базе реабилитационного отделения для детей и подростков с ограниченными возможностями бюджетного учреждения Ханты-Мансийского автономного округа – Югры «Комплексный центр социального обслуживания населения «Импульс»

**Сведения об авторе:** Хаирова Наталия Ревовна - психолог реабилитационного отделения для детей и подростков с ограниченными возможностями бюджетного учреждения Ханты-Мансийского автономного округа – Югры «Комплексный центр социального обслуживания населения «Импульс»

**Рецензент:** Терпиловская Ирина Вячеславовна - заместитель директора по воспитательно-методической работе казенного специального (коррекционного) образовательного учреждения Ханты-Мансийского автономного округа – Югры для обучающихся, воспитанников с ограниченными возможностями здоровья «Урайской специальной (коррекционной) общеобразовательной школы-интерната VIII вида».

**Название организации:** Бюджетное учреждение Ханты-Мансийского автономного округа – Югры «Комплексный центр социального обслуживания населения «Импульс».

**География:** 2013 г., г.Урай.

## Пояснительная записка

Последние десятилетия ознаменовались как для России, так и для других стран крайне неблагоприятными тенденциями в сфере здоровья. По данным Всемирной организации здравоохранения, инвалиды составляют 10% населения земного шара, из них 120 млн. - дети и подростки. В развитых странах показатель детской инвалидности составляет 250 случаев на 10 000 детей и имеет тенденцию к увеличению. По данным Министерства здравоохранения Российской Федерации, на 1 января 2012 года зарегистрировано 642 тыс. детей-инвалидов в возрасте до 18 лет включительно и с каждым годом количество детей - инвалидов возрастает на пять процентов. По данным исследований, сегодня до 80% новорожденных являются физиологически незрелыми, около 70% имеют перинатальную патологию. Проследим динамику нарастания детской инвалидности по г. Урай: 2010г – 133 ребенка, 2011г – 134 ребенка, 2012г – 135 детей – инвалидов. Таким образом, показатели детской инвалидности нарастают.

Детство человека с ограниченными возможностями, его реабилитация, психологическое развитие и адаптация в социуме являются ключевыми для становления его личности. В статье 6 п.2 «Конвенции о правах ребенка» устанавливается право ребенка на здоровое развитие.

Одним из важнейших факторов психологического развития и социальной адаптации ребенка с ограниченными возможностями является семья, так как на семью возлагается ответственность ухода и воспитания ребенка. Известие о том, что ребенок родился с серьезными нарушениями физического или психического характера, всегда является тяжелым «ударом» для семьи. Чаще всего, семья, имеющая ребенка с ограниченными возможностями, замыкается и остается один на один с проблемой. По статистическим данным 50% таких семей распадаются, и весь груз проблемы и вся ответственность за ребенка, как правило, ложится на плечи молодой мамы, которой необходима поддержка и психологическая помощь не только в воспитании ребенка с ограниченными возможностями, но и для решения её личностных проблем.

Данная программа направлена на защиту прав ребенка с ограниченными возможностями на здоровое развитие (Конвенция о правах ребенка. ст.6 п.2.), прав на социально-психологическую реабилитацию (ФЗ №181), права на оказание комплексной психолого-медико-педагогической помощи детям и подросткам с ограниченными возможностями, а так же с семьям, воспитывающим ребенка с ограниченными возможностями.

Исследователями доказано, что для выхода из длительной психотравмирующей ситуации, семье, имеющей ребенка с ограниченными возможностями необходима специализированная помощь.

Анализируя социальный статус семей, стоящих на учете в реабилитационном отделении для детей и подростков с ограниченными возможностями (Приложение 1), нами было выявлено, что:

- 35% семей являются молодыми семьями (возраст родителей до 30 лет); возраст 47,5% родителей от 35 до 44 лет;
- 20% родителей имеют неполное среднее образование; 40% родителей имеют среднее профессиональное образование; 7,5% - имеют неоконченное высшее образование и 29% закончили высшее учебное заведение, причем только у 10% родителей есть педагогическое образование;
- 15% семей являются неполными;
- Большинство семей имеют 1-2 ребенка.

Проведенный анализ свидетельствует о том, что большая часть семей, посещающих реабилитационное отделение для детей и подростков с ограниченными возможностями учреждения, не имеет педагогического образования и опыта воспитания ребенка с ограниченными возможностями. Данные обстоятельства создают у семей дополнительные трудности. Поэтому, семьям необходимо оказание

квалифицированной комплексной помощи в воспитании, развитии ребенка – инвалида, направленной на повышение психолого-педагогической компетентности родителей.

Включение семьи в поле коррекционного взаимодействия является основным стабилизирующим фактором, который обеспечит комплексную помощь семье. Однако, анализ опыта отечественной психотерапии и специальной психологии показал, что примеры создания групп, в которых бы осуществлялась работа по коррекции психотравмирующих ситуаций, возникающих в семье, воспитывающей ребенка с ограниченными возможностями, не отмечены. Таким образом, инновационность программы заключается в создании и применении комплекса мероприятий в условиях отделения дневного пребывания, объединенных общей целью по созданию системы работы с детьми - инвалидами, а так же с членами их семей. Комплекс мероприятий направлен на стабилизацию психологического состояния детей, а так же на формирование у родителей адекватного восприятия ребенка, развитие актуальных компетенций и оказания реальной помощи ребенку в условиях семьи. Включение семьи в поле коррекционного взаимодействия является основным стабилизирующим фактором, который обеспечивает комплексную психолого-педагогическую помощь семье.

Данная программа циклическая, рассчитана на 3 месяца и реализуется в течение 2013 года.

**Целевая группа:** Дети – инвалиды, дети с ограниченными возможностями от 5 до 18 лет, посещающие реабилитационное отделение для детей и подростков с ограниченными возможностями учреждения, и их родители.

**Цель программы:** Создание условий для гармонизации детско-родительских отношений в семье, воспитывающей ребенка с ограниченными возможностями путем применения комплекса психолого-педагогических мероприятий в условиях отделения дневного пребывания.

**Задачи:**

1. Изучить потребность родителей в мероприятиях программы,
2. Обучить родителей правильным формам общения с ребенком и расширить знания о психологии семейного воспитания,
3. Провести коррекцию родительно-детских отношений ( по необходимости);
4. Способствовать коррекции эмоциональных нарушений детей с ограниченными возможностями через проведение комплекса мероприятий;
5. Создать условия для развития навыков общения детей – инвалидов, детей с ограниченными возможностями со сверстниками, развивать навыки сотрудничества.

## **Формы и методы работы**

### **Формы работы.**

В ходе реализации программы используются индивидуальные, групповые формы работы со всеми участниками процесса. Количество детей - участников в группе не более 5-7 человек. Формы работы варьируются в зависимости от типа семейного воспитания, от характера и степени нарушений развития ребенка.

### **Методы работы.**

Методы работы с детьми и подростками с ограниченными возможностями: диагностика, разработка индивидуальных программ сопровождения, проведение индивидуальных коррекционно-развивающих занятий, тренинг «Пути взросления».

Методы работы с родителями: диагностика эмоционального состояния, диагностика психолого – педагогических умений, степени принятия/отвержения ребенка; анкетирование, опрос, индивидуальные консультации, индивидуальная психотерапия с родителями, организация индивидуальных коррекционно-развивающих занятий с детьми в присутствии родителей, (с целью показа приемов работы по развитию

психических процессов (восприятие, внимание, память, мышление) у детей); семинары-практикумы (в рамках психологического блока Родительского всеобуча).

## **Содержание программы**

### **Этапы и сроки реализации**

1. Подготовительный этап: 2 недели (февраль, май, август, ноябрь 2013г. – начало процесса реабилитации).
2. Практический этап: 2 месяца (февраль-апрель, май-июль, август-октябрь, ноябрь-декабрь 2013г. – процесс реабилитации).
3. Контрольно-аналитический этап: 2 недели (апрель, июль, октябрь, декабрь 2013г. – окончание процесса реабилитации).
4. Этап психологического сопровождения: в течение 2013 года.

### **I этап –подготовительный.**

Цель – организация работы с семьей «особого» ребенка, привлечение родителей к сотрудничеству.

Задачи:

1. Сбор социально-психологической информации о семьях и их детях.
2. Планирование работы с семьей ребенка, на основе полученных данных.
3. Проведение диагностики и анкетирования родителей;
4. Проведение диагностики эмоционального состояния детей и подростков с ограниченными возможностями;
5. Изучение уровня психолого-педагогической компетентности родителей.

На первом этапе работы собирается необходимая информация о семьях и их детях. Затем проводится диагностика родителей по следующим методикам:

1. Тест «Семейная социограмма» (Э.Г. Эйдемиллер);
2. Методика «Анализ семейных взаимоотношений» (Э.Г. Эйдемиллер);
3. Опросник «САН».

Для уточнения результатов диагностики, с родителями проводятся индивидуальные беседы. Этот этап помогает установлению личного контакта психолога с родителями «особого» ребенка и определения основных направлений совместной работы.

Также проводится диагностика детей и подростков с ограниченными возможностями с целью определения эмоционального состояния ребенка, уровня его самооценки с использованием следующих методик:

- 1.Методика для изучения самооценки «Лесенка» (Т.В. Дембо – С.Я. Рубинштейн);
- 2.Проективная методика «Рисунок семьи».

Для уточнения полученных результатов используются наблюдение за детьми и подростками в условиях дневного пребывания в отделении реабилитации и беседы со специалистами отделения.

### **II этап - практический**

Цель – гармонизация жизни семьи через формирование у родителей адекватного представления о личности и возможностях их ребенка, а так же совместную работу по его развитию и коррекции эмоциональных нарушений.

Задачи:

- 1.Повышение уровня психолого-педагогической компетентности родителей через проведение тренингов, семинаров-практикумов, индивидуальных консультаций, организацию психолого – педагогического просвещения через распространение печатной продукции;

2. Знакомство родителей с различными методами семейного воспитания, раскрыть их позитивные и негативные стороны;
3. Гармонизация межличностных отношений между диадой мать-ребенок и членами семьи;
4. Коррекция уровня развития психических процессов ребенка и подростка с ОВ;
5. Гармонизация эмоционального состояния детей и подростков с проблемами развития, формирование эмоциональной устойчивости.

В ходе второго этапа программы реализуются следующие мероприятия:

- Тренинг с родителями «Мир детский и мир взрослый»;
- Тренинг с детьми и подростками «Пути взросления»;
- Семинары-практикумы (психологический блок Родительского всеобуча);
- Выпуск памяток для родителей;
- Индивидуальные консультации родителей;
- Индивидуальные коррекционно-развивающие занятия с детьми в присутствии родителей.

Тренинговые занятия и консультации с родителями направлены на гармонизацию семейных отношений, улучшение понимания родителями своего ребенка и формирование позитивной установки на то, что состояние ребенка небезнадёжно. Так же в ходе консультаций, посещения индивидуальных коррекционно-развивающих занятий с детьми и тренинговых занятий родители овладевают навыками, методами обучения ребенка в домашних условиях. Учитывая индивидуальные особенности, родители практикуют проведение познавательных занятий в домашних условиях, пробуждая интерес ребенка к окружающему миру.

Групповые занятия с детьми и подростками, посещающими реабилитационное отделение для детей и подростков с ограниченными возможностями, направлены на смягчение эмоционального дискомфорта у детей, повышение уровня самооценки, формирование эмоциональной устойчивости.

### **III этап – контрольно-аналитический**

Цель – определение эффективности проведенной работы по оказанию комплекса психолого – педагогических услуг семье.

Задачи:

1. Проведение диагностики уровня психолого-педагогических знаний родителей;
2. Проведение диагностики внутрисемейных отношений;
3. Проведение диагностики эмоционального состояния детей;
4. Определение перспектив дальнейшей работы по программе.

Работа на данном этапе включает в себя контрольное тестирование родителей и детей, участвующих в тренинговых занятиях, а так же беседы по результатам диагностики с целью определения стратегии построения гармоничных внутрисемейных отношений.

### **IV этап – психологического сопровождения**

Цель – оказание помощи семье ребенка в применении полученных знаний, умений, навыков.

Работа на данном этапе заключается в помощи родителям в решении текущих проблем воспитания и развития детей, поддержке семьи через индивидуальные консультации, психотерапию и коррекционные занятия.

### **Основные направления деятельности и их содержание.**

Работа осуществляется в двух направлениях:

1. мероприятия, проводимые с детьми и подростками с ограниченными возможностями;

2. мероприятия, проводимые с членами семей.

**Первое направление:** мероприятия, проводимые с детьми и подростками с ограниченными возможностями включает в себя:

- первичную диагностику уровня развития психических процессов и эмоционального состояния детей;
- разработку индивидуальных программ сопровождения;
- проведение индивидуальных коррекционно-развивающих занятий с детьми;
- тренинг «Пути взросления».

Программа «Пути взросления» адресована детям и подросткам с ограниченными возможностями и рассчитана на 25 часов (6 часов - диагностический этап, 9 тренинговых занятий с периодичностью 1-2 раза в неделю, продолжительностью в 1 астрономический час, 10 часов психологического сопровождения). Количественный состав группы 10-12 человек. При комплектовании группы детей с эмоциональными нарушениями необходимо учитывать их возраст, степень тяжести эмоциональных нарушений и индивидуально-психологические особенности. Желательно, чтобы возраст детей – участников группы был одинаковым, допустима небольшая разница +/- 1 год. Необходимо, чтобы в группе были разнополюсные дети. Нежелательно включать в группу детей с тяжелыми формами эмоциональных нарушений (н-р, РДА).

Групповая работа проводится в виде психокоррекционных занятий с использованием спонтанных, коммуникативных, сюжетно-ролевых игр. **Целью** данной программы является гармонизация процесса развития личности ребенка с эмоциональным неблагополучием.

**Второе направление:** мероприятия, проводимые с членами семей включают в себя следующие формы работы с родителями:

- анкетирование, опрос, диагностика эмоционального состояния, воспитательских умений, степени принятия/отвержения ребенка;
- проведение индивидуальных консультаций и психотерапии с родителями;
- организацию индивидуальных коррекционно-развивающих занятий с детьми в присутствии родителей, с целью показа приемов работы по развитию психических процессов (восприятие, внимание, память, мышление) детей;
- проведение семинаров-практикумов в рамках психологического блока Родительского всеобуча;

Психологический блок родительского всеобуча состоит из 4 семинаров-практикумов, рассчитанных на 1 астрономический час каждый, периодичностью 1 раз в квартал.

**Цель** – просвещение родителей в вопросах воспитания детей с ограниченными возможностями, особенностей их развития и обучение навыкам работы с детьми.

Тренинг «Мир детский и мир взрослый».

Программа «Мир детский и мир взрослый». Целью данной программы является создание благоприятного психоэмоционального климата в семьях детей с отклонениями в развитии, формирование адекватного восприятия и отношения к ребенку.

Программа состоит из 10 занятий, продолжительностью от 1,5 до 2 часов (в зависимости от этапа работы). Количественный состав до 10-12 человек. Наиболее эффективной формой являются частично открытые группы, состоящие из 5-7 человек. Частично открытая группа может работать, не исключая из своего состава тех членов, которые по состоянию здоровья своих детей вынуждены иногда пропускать занятия. Занятия могут проводиться один раз в неделю.



**План реализации программы.**

Табл. 1

<b>№</b>	<b>Мероприятия</b>	<b>Сроки выполнения</b>	<b>Ответственный</b>
<b>1.Подготовительный этап</b>			
1.1	Анкетирование, изучение социально-медико-психологической информации (социальный паспорт, анамнез, история заболевания)	Февраль, май, август, ноябрь. (начало процесса реабилитации)	Психолог реабилитационного отделения для детей и подростков с ограниченными возможностями учреждения.
1.2	Диагностика родителей и детей и подростков с ограниченными возможностями	Февраль, май, август, ноябрь. (начало процесса реабилитации)	Психолог реабилитационного отделения для детей и подростков с ограниченными возможностями учреждения.
1.3	Разработка и организация тренинга с родителями «Мир детский и мир взрослый»	Январь	Психолог реабилитационного отделения для детей и подростков с ограниченными возможностями учреждения.
1.4	Разработка и организация групповых занятий с «особыми» детьми «Пути взросления»	Январь	Психолог реабилитационного отделения для детей и подростков с ограниченными возможностями учреждения.
<b>2.Практический этап</b>			
2.1	Тренинг с родителями «Мир детский и мир взрослый»	Февраль-апрель, май-июль, август-октябрь, Ноябрь-декабрь. (процесс реабилитации)	Психолог реабилитационного отделения для детей и подростков с ограниченными возможностями учреждения.
2.2	Тренинг с детьми и подростками с ОВЗ «Пути взросления»	Февраль-апрель, май-июль, август-октябрь, Ноябрь-декабрь. (процесс реабилитации)	Психолог реабилитационного отделения для детей и подростков с ограниченными возможностями учреждения.
2.3	Индивидуальные коррекционно-развивающие занятия с детьми в присутствии родителей	В течение года	Психолог реабилитационного отделения для детей и подростков

			с ограниченными возможностями учреждения.
2.4	Консультации с родителями по индивидуальным программам развития ребенка, проблемам воспитания и другим вопросам.	В течение года	Психолог реабилитационного отделения для детей и подростков с ограниченными возможностями учреждения.
2.5	Семинары-практикумы с родителями: - «Игра в жизни ребенка» - «Стили семейного воспитания ребенка»; - «Терапевтические игры для детей, работа с агрессией»; - «Страхи детей и их коррекция, элементы психодрамы»; - «Развитие конструирования у «особого» ребенка».	Январь Март Май Сентябрь Ноябрь	Психолог реабилитационного отделения для детей и подростков с ограниченными возможностями учреждения.
<b>3. Контрольно-аналитический этап</b>			
3.1	Итоговая диагностика	Апрель, июль, октябрь, декабрь. (окончание процесса реабилитации)	Психолог реабилитационного отделения для детей и подростков с ограниченными возможностями учреждения.
3.2	Беседы по результатам диагностики	Апрель, июль, октябрь, декабрь. (окончание процесса реабилитации)	Психолог реабилитационного отделения для детей и подростков с ограниченными возможностями учреждения.
<b>4. Этап психологического сопровождения</b>			
4.1	Индивидуальная психологическая помощь родителям и детям.	По запросу	Психолог реабилитационного отделения для детей и подростков с ограниченными возможностями учреждения.

### **Ресурсы.**

#### **Кадровые ресурсы.**

Данная программа реализуется психологом реабилитационного отделения для детей и подростков с ограниченными возможностями.

#### **Материально – технические ресурсы**

Мероприятия программы реализуются в рабочем кабинете психолога реабилитационного отделения для детей и подростков с ограниченными возможностями.

#### Бюджет программы.

<i>Наименование статьи</i>	<i>Всего (руб.)</i>	<i>Источники финансирования</i>
Оплата труда психолога	Ставка - 10 653р.*12мес= 127 836 руб.	Бюджет автономного округа
Издание информационных буклетов	2 800 (35 шт.*80р.)	Бюджет автономного округа
Издание информационных памяток	2 000 (100 шт.*20р.)	Бюджет автономного округа
Канцелярские товары	8200 р.	Бюджет автономного округа
<b>ВСЕГО расходов по программе</b>	<b>140 836 руб</b>	

Обоснование к бюджету: На реализацию программы планируется израсходовать 140 836 руб. из средств бюджета автономного округа. Указанная сумма полностью обеспечит необходимые материально – технические ресурсы, используемые в рамках реализации программы. Дополнительных средств бюджета на реализацию программы не требуется.

#### **Информационные ресурсы.**

В ходе реализации мероприятий программы планируется выпуск двух информационных статей в городской газете 64 меридиан. Так же информация с фотоматериалами будет подаваться к размещению 1 раз в полугодие на сайте администрации города.

#### **Методические ресурсы.**

С целью методического обеспечения программы необходим подбор диагностических методик, разработка анкет, подбора теоретического и практического материалов для проведения консультаций.

С целью методического обеспечения семинаров-практикумов для родителей состоится разработка памяток и буклетов:

- «Игра в жизни ребенка»
- «Стили семейного воспитания ребенка»;
- «Ребенок и агрессия»;
- «Страхи детей и их коррекция»;
- «Развитие конструирования у ребенка с ОВ».

#### **Контроль и управление.**

Программа реализуется психологом реабилитационного отделения для детей и подростков с ограниченными возможностями учреждения. Контроль за исполнением плана мероприятий программы проводится заведующим отделением. Отчет о реализации мероприятий предоставляется ежегодно (до 25 декабря) на заседании экспертно – методического совета учреждения.

#### **Результаты.**

##### **Ожидаемые количественные результаты:**

- состоится изучение потребности в комплексе программных мероприятий 98, 9 % родителей, чьи дети посещают реабилитационное отделение для детей и подростков с ограниченными возможностями;

- целенаправленным обучением вопросам психологии семейного воспитания будут охвачены 24 родителя (в рамках проведения тренинга «Мир детский и мир взрослый»);
- 24 ребенка и подростка примут участие в мероприятиях, направленных на коррекцию их эмоциональных нарушений (в рамках проведения тренинга «Пути взросления»);
- индивидуальные коррекционно-развивающие занятия в присутствии родителей посетят 99% семей, проходящих реабилитацию в отделении;
- будет выпущено 5 наименований психолого-педагогических памяток и буклетов для родителей.

### **Ожидаемые качественные результаты:**

#### **Родители будут знать:**

- психологические особенности детей, организовывать адекватное психолого-педагогическое сопровождение развития своего ребенка;
- способы преодоления агрессивного поведения, страхов;
- особенности организации игровой деятельности детей – инвалидов и детей с ограниченными возможностями;
- принципы адекватного воспитания в семье ребенка – инвалида и ребенка с ограниченными возможностями .

#### **будут уметь:**

- адекватно оценивать возможности и перспективы развития своего ребенка;
- выстраивать взаимоотношения в семье, основываясь на принципах адекватного воспитания детей с ограниченными возможностями ;
- организовывать игровую деятельность ребенка, грамотно подбирая игрушки и игры для коррекции нарушений в его развитии;
- выстраивать отношения сотрудничества с различными специалистами, которые могут оказать комплексную квалифицированную помощь их ребенку.

Благодаря индивидуальным и групповым коррекционно-развивающим занятиям у детей и подростков с ограниченными возможностями **повысятся:**

- уровень навыков общения и уровень навыков сотрудничества как друг с другом, так и со здоровыми сверстниками;
- уровень развития восприятия, внимания, памяти, зрительно -моторной координации, мышления, речи;
- уровень развития игровой деятельности;
- уровень самооценки.

#### **Дети научатся:**

- справляться с негативными переживаниями, тревогой и агрессией;

#### **Дети станут**

- более активны и самостоятельны.

### **Критерии оценки результативности.**

<b>Критерий оценки</b>	<b>Метод оценки</b>
1.Повышение уровня психолого-педагогических знаний и умений родителей.	Тест «Семейная социограмма» (Э.Г. Эйдемиллер); Методика «Анализ семейных взаимоотношений» (Э.Г. Эйдемиллер); Опросник «САН».
2.Повышение у детей уровня развития	тест «Нарисуй человека» (Гудинаф –

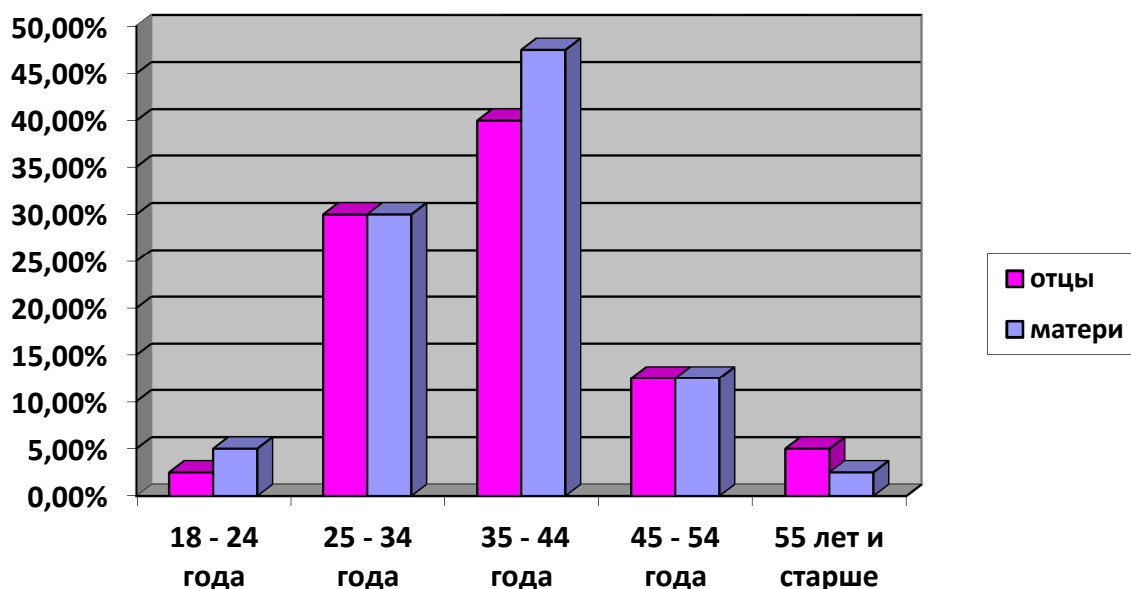
восприятия, внимания, памяти, зрительно - моторной координации, мышления.	Харрис); тест для определения зрительно-моторной координации (М. Безруких, Л. Морозова), гештальт-тест (Л. Бендер)
3. Повышение уровня развития игровой деятельности у детей	Наблюдение
4.Повышение уровня самооценки у детей	Методика для изучения самооценки «Лесенка» (Т.В. Дембо – С.Я. Рубинштейн); Проективная методика «Рисунок семьи».
5.Повышение уровня самосознания детей (владения негативными переживаниями, тревогой и агрессией; повышения активности и самостоятельности)	Интервью с родителями, индивидуальные беседы.
6.Улучшение детско – родительских отношений	Индивидуальные беседы. Проективная методика «Рисунок семьи». Методика «Анализ семейных взаимоотношений» (Э.Г. Эйдемиллер).

#### Список литературы.

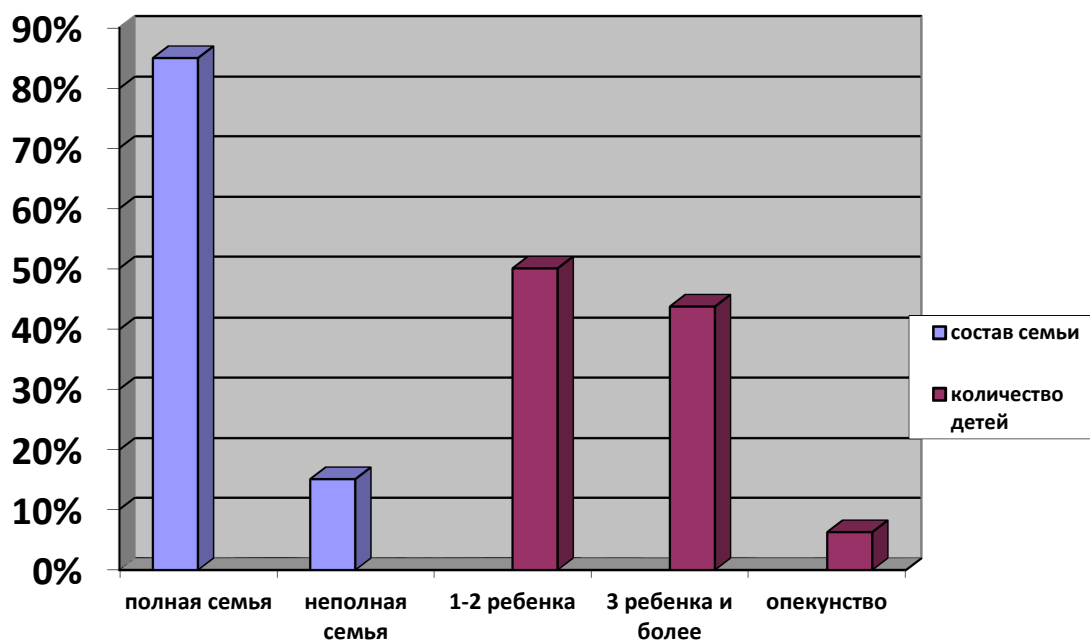
- 1.Комплексная реабилитация детей с хромосомными болезнями. Методические рекомендации. / Верлинская Д.К., Ледащева Т.А., Красильников В.В. и др.; ООО «Мединформатика», 2010. – 322 с.
- 2.Конвенция о правах ребенка: резолюция 44/25 Генеральной Ассамблеи от 20 ноября 1989 года. *Источник: Официальные отчеты Генеральной Ассамблеи, сорок четвертая сессия, Дополнение №49 (A/44/49), стр. 230–239.*
- 3.Левченко И.Ю. Психологическая помощь семье, воспитывающей ребенка с отклонениями в развитии: метод. пособие. /И.Ю. Левченко. – М.: Просвещение, 2008. – 239 с.
- 4.Мамайчук И.И. Психологическая помощь детям с проблемами в развитии/ И.И. Мамайчук. – СПб.: Речь, 2009. – 220 с.
- 5.Психология детей с задержкой психического развития. Хрестоматия: Учебное пособие для студентов факультетов психологии/В.Н. Быков [и др.]; отв. ред.Н.Д. Колесов. – СПб.: Речь, 2009. – 432 с.
- 6.Ратанова Т.А. Психодиагностические методы изучения личности: Учебное пособие/Т.А. Ратанова. – М.: Московский психолого-социальный институт: Флинта, 2009. – 320 с.
- 7.Слепович Е.С., Поляков А.М. Работа с детьми с интеллектуальной недостаточностью. Практика специальной психологии/ Евгений Слепович, Алексей Поляков. – СПб.: Речь, 2010. – 247 с.
8. Федеральный закон от 24 ноября 1995 г. N 181-ФЗ "О социальной защите инвалидов в Российской Федерации" (с изменениями и дополнениями) *Источник: ООО "НПП "ГАРАНТ-СЕРВИС", 2013.*

#### Приложение.

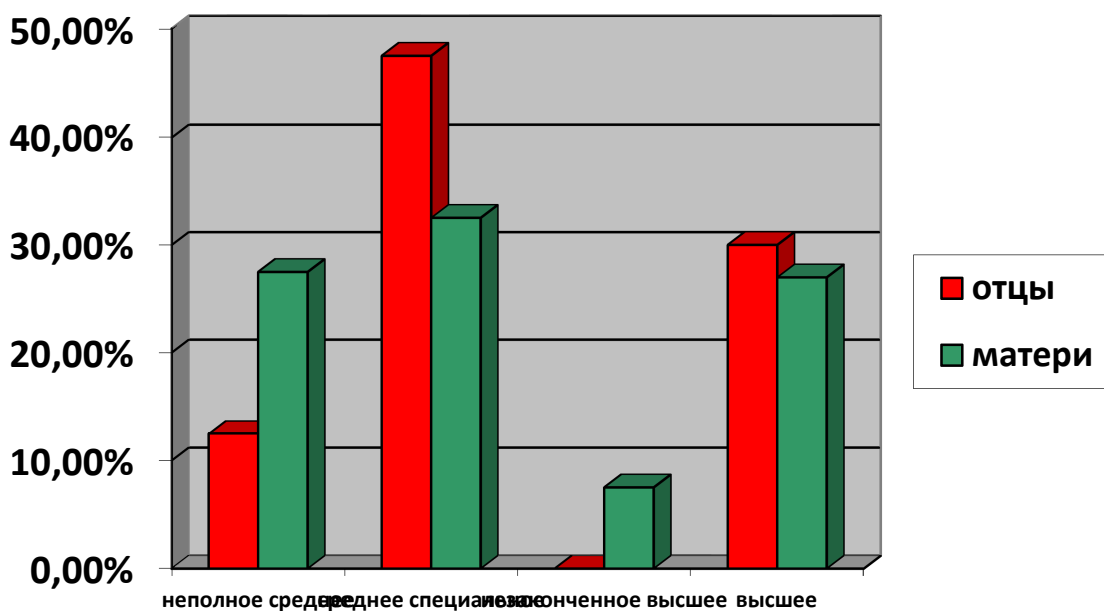
**Возраст родителей детей с ОВ, посещающих реабилитационное отделение для детей и подростков с ограниченными возможностями**



**Состав семьи детей, посещающих реабилитационное отделение для детей и подростков с ограниченными возможностями**



**Образование родителей детей, посещающих реабилитационное отделение для детей и подростков с ограниченными возможностями**



**Сфера трудовой деятельности родителей детей, посещающих реабилитационное отделение для детей и подростков с ограниченными возможностями**

